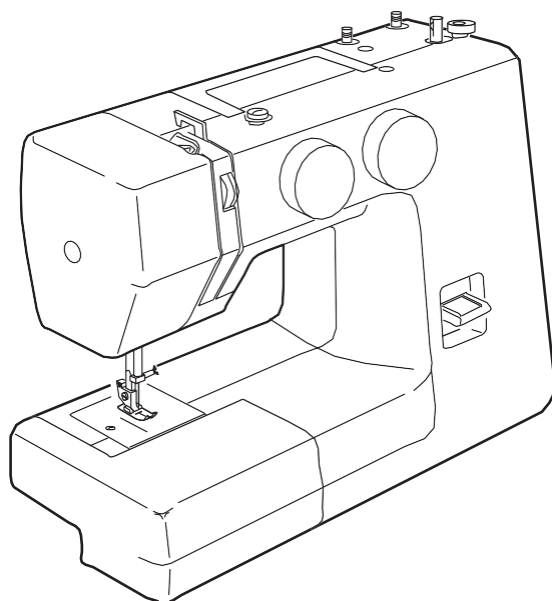


MANUEL D'UTILISATION



CONSIGNES DE SÉCURITÉ IMPORTANTES

Lors de l'utilisation d'un appareil électrique, il est nécessaire de prendre certaines précautions de sécurité élémentaires, telles que celles-ci :

Lisez toutes les instructions avant d'utiliser cet appareil.

DANGER — Pour réduire le risque d'électrocution :

1. Ne laissez jamais l'appareil sans surveillance lorsqu'il est branché. Débranchez toujours l'appareil de la prise électrique immédiatement après utilisation et avant de le nettoyer.
2. Débranchez l'appareil chaque fois que vous remplacez l'ampoule. Remplacez l'ampoule par une ampoule du même type (15 W).

AVERTISSEMENT — Pour réduire le risque de brûlures, d'incendie, d'électrocution ou de blessures :

1. Ne laissez personne utiliser la machine comme s'il s'agissait d'un jouet. Soyez particulièrement vigilant lorsque la machine à coudre est utilisée par des enfants ou à proximité de ceux-ci.
2. Utilisez l'appareil uniquement pour les usages décrits dans ce manuel d'utilisation. N'utilisez que les accessoires recommandés par le fabricant et indiqués dans ce manuel d'utilisation.
3. N'utilisez jamais cette machine à coudre si la fiche ou le cordon d'alimentation est en mauvais état, si elle ne fonctionne pas correctement, si elle a subi un choc ou est endommagée, ou si elle est tombée dans l'eau.
Envoyez cette machine à coudre au magasin ou au centre de maintenance le plus proche si elle doit être examinée, réparée ou faire l'objet de réglages électriques ou mécaniques.
4. N'utilisez jamais l'appareil si l'une de ses ouvertures de ventilation est obstruée. Veillez à ce que les ouvertures de ventilation de cette machine à coudre et de la pédale de commande restent exemptes de peluches, de poussière et de morceaux de tissu.
5. Ne laissez pas tomber et n'introduisez aucun objet dans les ouvertures.
6. N'utilisez pas la machine à l'extérieur.
7. N'utilisez pas l'appareil dans des lieux où l'on utilise des produits en aérosol (spray) ou où l'on administre de l'oxygène.
8. Pour la mettre hors tension, placez toutes les commandes en position OFF (« 0 ») et débranchez l'appareil.
9. Ne tirez pas sur le cordon pour débrancher la machine. Pour débrancher la machine, saisissez la fiche, pas le cordon.
10. Gardez vos doigts à l'écart de toutes les pièces mobiles. Soyez particulièrement vigilant à proximité de l'aiguille de la machine à coudre.
11. Utilisez toujours la plaque à aiguille appropriée. Une plaque inadaptée peut entraîner la rupture de l'aiguille.
12. N'utilisez pas d'aiguilles tordues.
13. Ne tirez pas sur le tissu et ne le poussez pas pendant que vous cousez. L'aiguille pourrait dévier et se casser.
14. Mettez cette machine à coudre hors tension (« 0 ») chaque fois que vous devez effectuer des réglages au niveau de l'aiguille, comme enfiler l'aiguille, changer l'aiguille, enfiler la canette, changer le pied-de-biche et autres opérations similaires.
15. Débranchez cette machine à coudre chaque fois que vous devez démonter des capots, huiler ou effectuer tout autre réglage mentionné dans ce manuel d'utilisation.

CONSERVEZ CES INSTRUCTIONS



Veillez noter que pour la mise au rebut et/ou le recyclage de ce produit, vous devez respecter les dispositions de la législation nationale relative aux produits électriques et/ou électroniques. En cas de doute, veuillez vous adresser à votre revendeur. (Uniquement pour l'Union européenne)

La conception et les spécifications sont susceptibles d'être modifiées sans préavis.

TABLE DES MATIÈRES

SECTION 1. PIÈCES ESSENTIELLES

Nom des pièces	2
Table d'extension	3
Couture à bras libre	3
Accessoires standard	3
Boîte d'accessoires	3

SECTION 2. PRÉPARATION À LA COUTURE

Raccordement de la machine à l'alimentation électrique	4
Pédale	4
Levier de levage du pied-de-biche	5
Changement du pied-de-biche	5
Comment retirer/remettre le manchon du pied-de-biche	5
Remplacement de l'aiguille	6
Pour vérifier l'aiguille	6
Tableau des fils et des aiguilles	6
Préparation des axes porte-bobines	7
Retrait ou insertion du boîtier de bobine	7
Enroulement de la bobine	8
Enfilage de la boîte à bobine	8
Enfilage de la machine	9
Retrait du fil de la canette	10
Réglage de la tension du fil d'aiguille (tension correcte)	10
Sélecteur de point	11
Sélecteur de longueur de point	11
Touche de couture en arrière	12
Plaque à repriser	12

SECTION 3. COUTURE DE BASE

Couture au point droit	13
Changement de direction de couture	13
Utilisation des guides de couture de la plaque à aiguille	14
Angles droits	14
Points en zigzag	14

SECTION 4. COUTURE FONCTIONNELLE

Zigzag tricot	15
Zigzag en tricot	15
Point droit élastique	16
Point élastique en zigzag	16
Coudre des boutons	17
Boutonnieres	18
Pose de fermetures à glissière	19
Ourlet avec point invisible	19

SECTION 5. COUTURE DÉCORATIVE

Point ondulé	20
Fronceur décoratif	20
Appliqués	21
Motifs de points élastiques	21

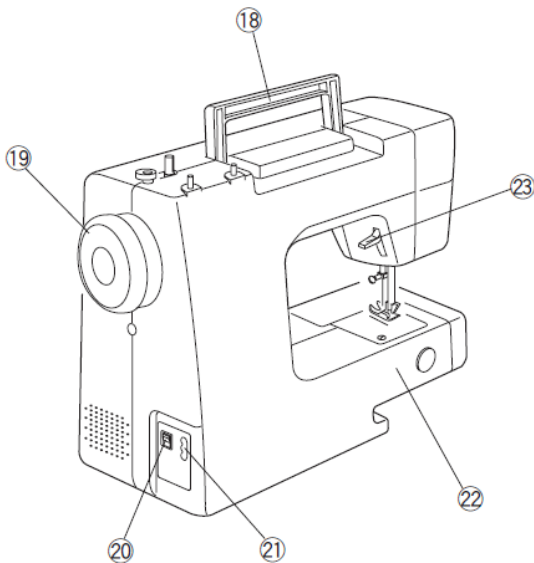
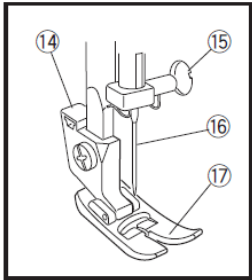
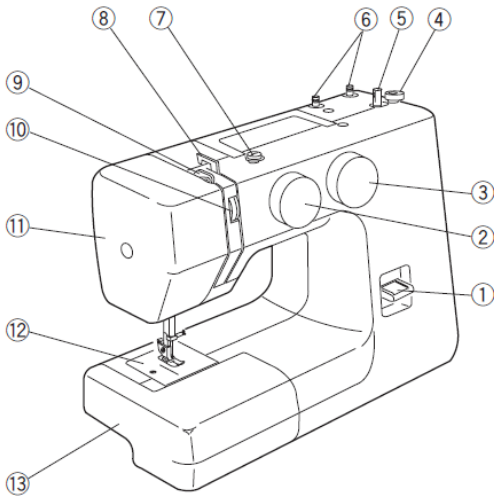
SECTION 6. ENTRETIEN DE LA MACHINE

Démontage et montage de la piste de la navette	22
Démontage de la glissière de la navette	22
Montage de la piste de la navette	22
Nettoyage des dents d'entraînement	22
Lampe de couture	23
Identification et résolution des problèmes	24

SECTION 1. PIÈCES ESSENTIELLES

Nom des pièces d'

- 1 Touche de couture en arrière
- 2 Sélecteur de point
- 3 Sélecteur de longueur de point
- 4 Frein du bobineur
- 5 Axe du bobineur
- 6 Goupilles porte-fil
- 7 Guide-fil du porte-bobine
- 8 Guide-fil supérieur
- 9 Tendeur de fil
- 10 Régulateur de tension du fil
- 11 Tôle latérale
- 12 Plaque d'aiguille
- 13 Table d'extension
- 14 Support du pied-de-biche
- 15 Vis de fixation de l'aiguille
- 16 Aiguille
- 17 Pied-de-biche
- 18 Poignée de transport
- 19 Volant
- 20 Interrupteur d'alimentation
- 21 Prise de la machine
- 22 Bras libre
- 23 Levier de levage du pied-de-biche
- 24 Pédale

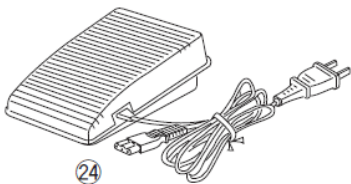


REMARQUE :

Pour transporter la machine à coudre, tenez-la par la poignée d'une main et soutenez-la de l'autre main.

REMARQUE :

Les spécifications sont susceptibles d'être modifiées sans préavis.



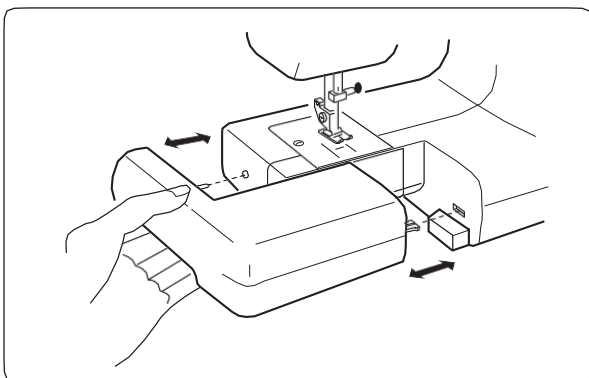
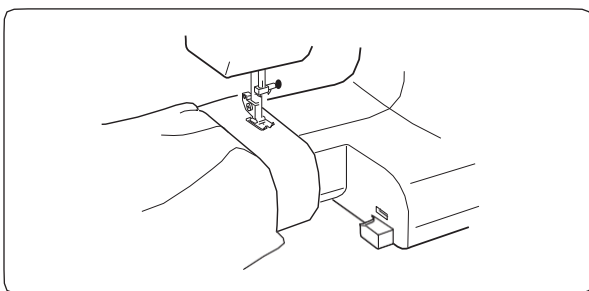


Table d'extension

La table d'extension offre une surface de couture supplémentaire facilement amovible pour la couture à bras libre.

Démontage de la table d'extension :

Tirez dessus pour la retirer de la machine.

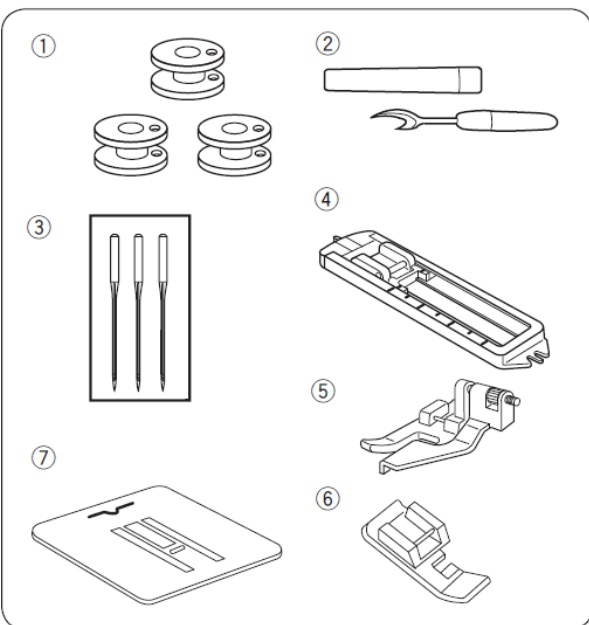


Couture à bras l

Évite que le tissu ne s'entasse autour de l'aiguille lors de la réalisation de renforts destinés à renforcer la résistance des poches, des ouvertures et des ceintures.

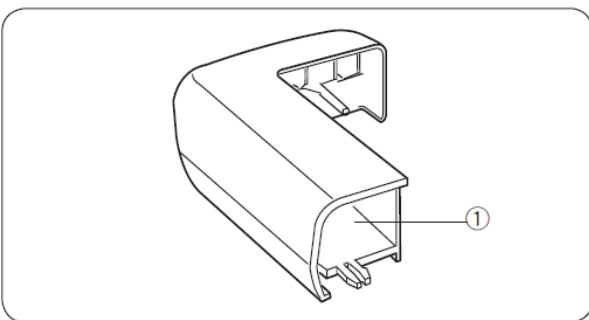
Pour coudre des manches, des ourlets, des jambes de pantalon ou toute zone circulaire d'un vêtement.

Pour reprendre des chaussettes ou raccommoder les genoux, les coudes ou les zones d'usure des vêtements pour enfants.



Accessoires pour bras libre standard

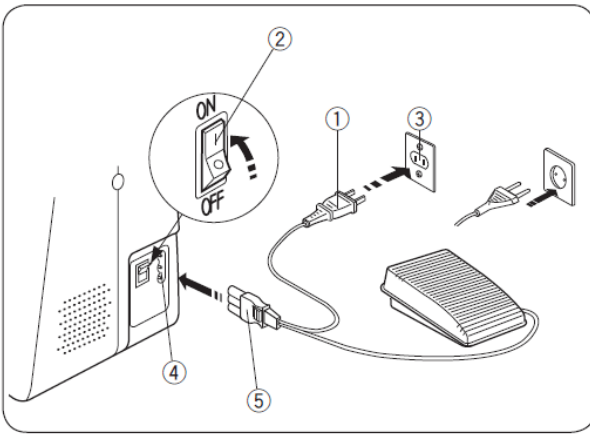
- 1 bobine
- 2 coupe-boutonnières
- 3 Jeu d'aiguilles
- 4 Pied-de-biche coulissant pour boutonnières
- 5 Pied pour ourlet invisible
- 6 Pied-de-biche pour fermetures à glissière
- 7 Plaque à reprendre



Boîte d' t d'accessoires

Les accessoires de couture sont rangés de manière pratique sur la table d'extension.

- 1 Boîte d'accessoires



SECTION 2. PRÉPARATION À L' LA COUTURE

Branchement de la machine à la prise de courant

- 1 Mettez l'interrupteur sur « OFF ».
- 2 Insérez la fiche de la machine dans la prise femelle de la machine.
- 3 Branchez la fiche d'alimentation dans la prise de courant.
- 4 Mettez l'interrupteur en position « marche » pour mettre la machine sous tension et allumer la lampe de couture.

- 1 Prise d'alimentation
- 2 Interrupteur
- 3 Prise de courant
- 4 Prise femelle de la machine
- 5 Fiche de la machine



ATTENTION :

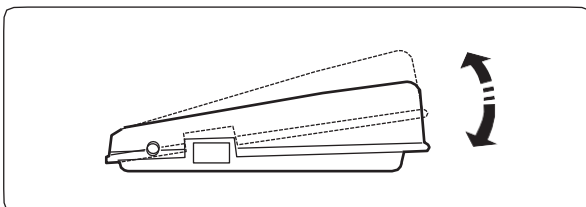
Avant de brancher le câble d'alimentation, assurez-vous que la tension et la fréquence indiquées sur l'appareil correspondent à celles du réseau électrique.

REMARQUE :

Pendant que la machine fonctionne, ne quittez pas la zone de couture des yeux et ne touchez aucune pièce mobile, telle que le levier de tirage du fil, le volant ou l'aiguille. N'oubliez pas d'éteindre l'interrupteur et de débrancher la machine du réseau électrique :

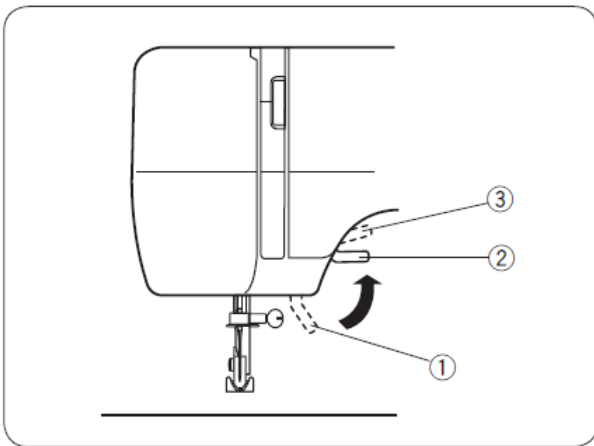
- lorsque vous laissez la machine sans surveillance.
- Lorsque vous fixez ou retirez une pièce.
- Lorsque vous nettoyez la machine.

Ne placez aucun objet sur la pédale ; si vous le faites, la machine fonctionnera de manière inattendue.



Pédale

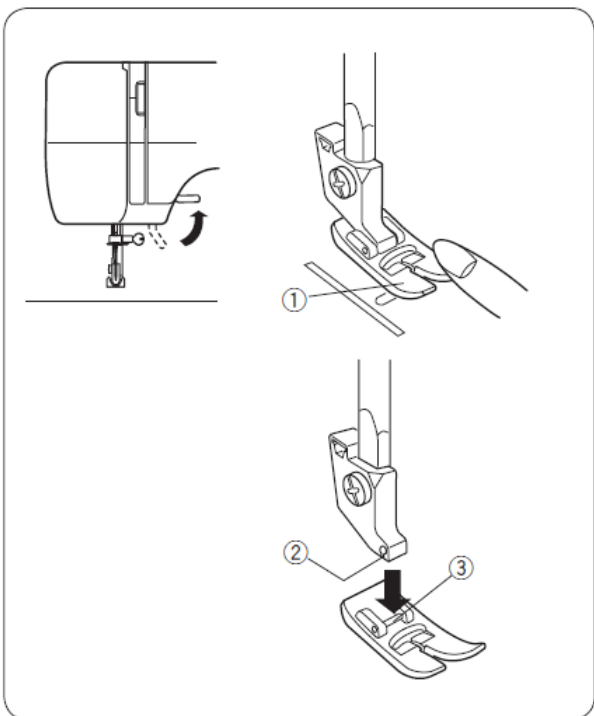
La vitesse de couture peut être réglée à l'aide de la pédale. Plus vous appuyez fort sur la pédale, plus la machine fonctionne vite.



Levier de levage de l'

Le levier de levage du pied-de-biche permet de monter et de descendre le pied-de-biche. Vous pouvez le relever d'environ 0,6 cm (1/4") au-dessus de la position relevée normale pour retirer facilement le pied-de-biche ou pour vous aider à placer des tissus épais sous le pied.

- 1 Position abaissée
- 2 Position haute normale
- 3 Position supérieure



Remplacement du pied-

- 1 Pied-de-biche
- 2 Rainure
- 3 Goupille



ATTENTION :

Lorsque vous ajoutez ou retirez le pied-de-biche, mettez l'interrupteur sur OFF.

• Pour le retirer

Tournez le volant vers vous pour relever l'aiguille en position haute.

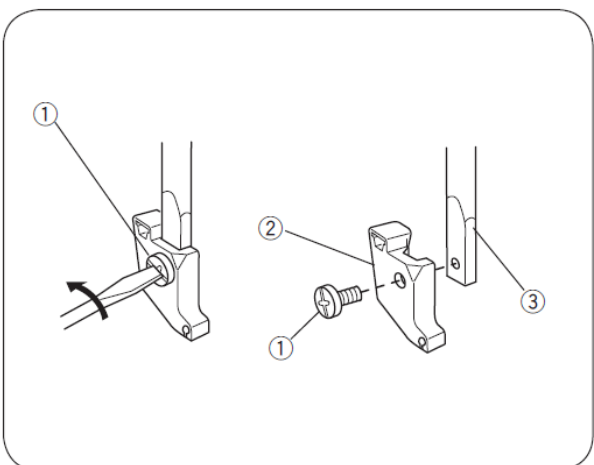
Relevez le pied-de-biche.

Tirez sur le pied-de-biche 1 pour le retirer.

• Pour le monter

Placez le pied-de-biche de manière à ce que la goupille 3 du pied soit alignée directement sous la fente 2 du support du pied.

Abaissez le support du pied pour fixer le pied-de-biche en place.



Comment retirer/installer le manchon de l'

- 1 Vis
- 2 Support du pied-de-biche
- 3 Barre du pied-de-biche

• Pour retirer

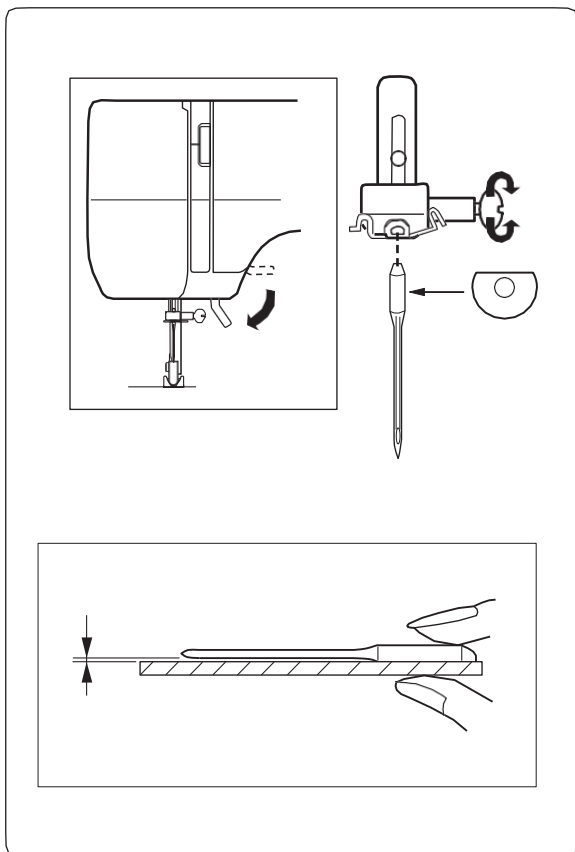
Tournez la vis de la manchette

1 dans le sens inverse des aiguilles d'une montre.

• Pour installer

Alignez le trou du support du pied-de-biche 2 avec celui de la barre du pied-de-biche 3.

Insérez la vis 1 dans le trou. Serrez la vis en la tournant dans le sens des aiguilles d'une montre.



Remplacement de l' u de l'aiguille

Soulevez l'aiguille en tournant le volant vers vous et abaissez le pied-de-biche.

1 Desserrez la vis de fixation de l'aiguille en la tournant dans le sens inverse des aiguilles d'une montre. Retirez l'aiguille de la pièce de fixation.

2 Insérez la nouvelle aiguille dans le support, le côté plat vers l'arrière.

Poussez l'aiguille à fond vers le haut et serrez fermement la vis de fixation de l'aiguille à l'aide du tournevis.

Pour vérifier l' aiguille

Placez le côté plat de l'aiguille sur une surface plane (plaque d'aiguille, verre, etc.).

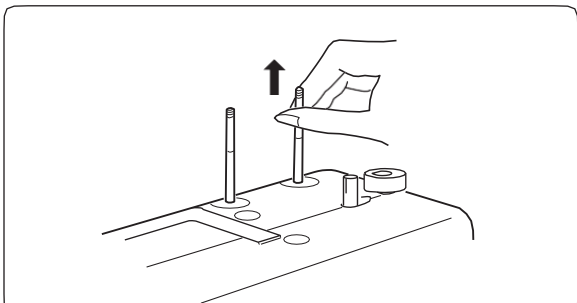
La distance entre l'aiguille et la surface plane doit être régulière.

N'utilisez jamais d'aiguilles tordues ou dont la pointe est abîmée.

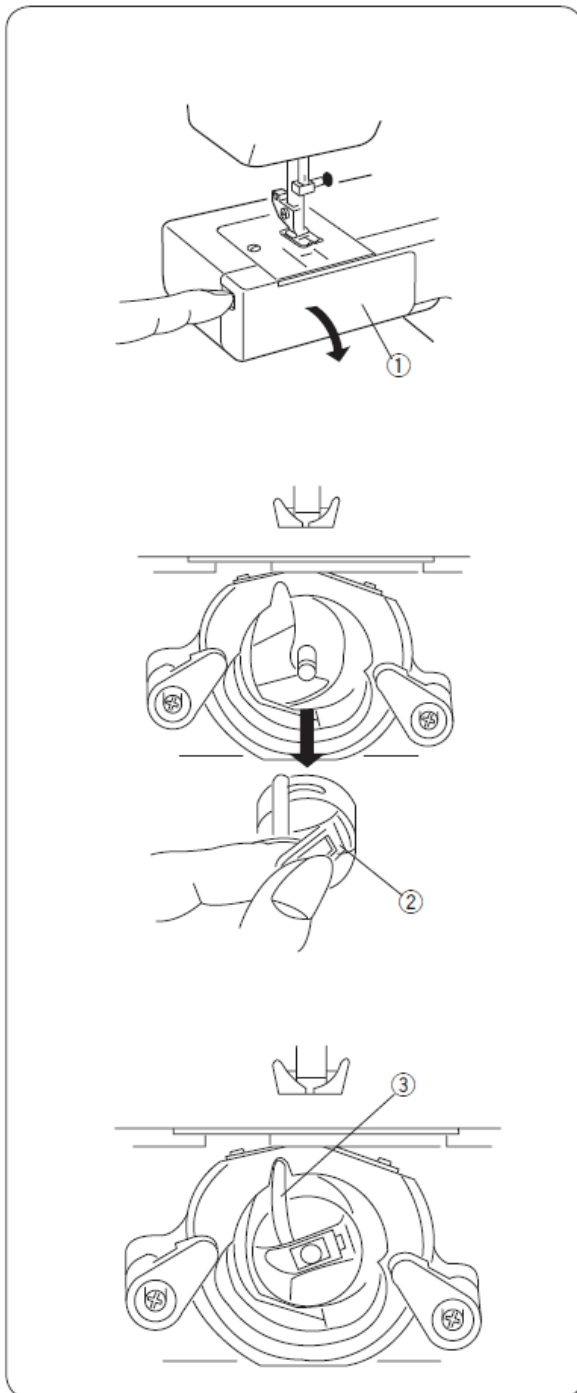
Tableau des fils et de l' s aiguilles

- * En général, on utilise des aiguilles et des fils fins pour coudre des tissus fins, et des aiguilles et des fils plus épais pour coudre des tissus épais.
- * Vérifiez toujours la taille de l'aiguille et du fil sur un petit morceau du même tissu que celui que vous allez réellement utiliser pour la couture.
- * Utilisez le même fil pour l'aiguille et la canette.

	Tissus	Fil	Taille de l'aiguille
Tissus légers	Crêpe de Chine, voile, batiste, organdi, georgette, tricot	Seda fine, coton fin, synthétique fin, polyester enduit de coton fin	9 ou 11
Moyens	Lin, piqué, sergé, double tricot, percale	50 % soie, 50 à 80 % coton, 50 à 60 % polyester enduit de coton synthétique	11 ou 14
Lourds	Denim, tweed, gabardine, revêtements, tentures et tissus d'ameublement	50 % soie, 40 à 50 % coton, 40 à 50 % polyester enduit de coton synthétique	14 ou 16



Préparation des broches porte-bobines Les broches porte-bobines servent à maintenir la bobine de fil afin d'alimenter la machine en fil. Pour l'utiliser, soulevez la broche porte-bobine. Poussez-la vers le bas pour la ranger.



Retrait ou insertion du boîtier de la bobine d'
Ouvrez le couvercle de la navette.

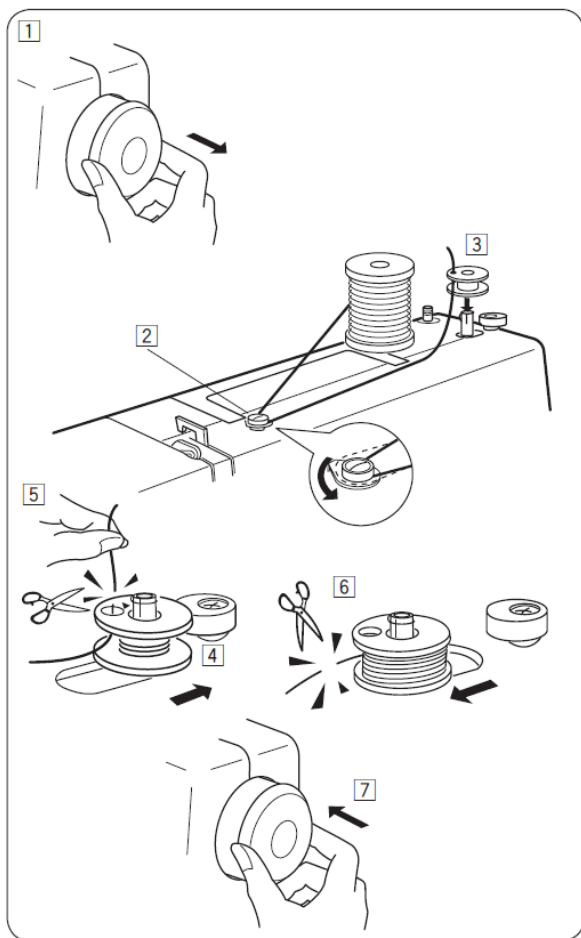
1 Couvercle de la navette

Soulevez l'aiguille en tournant le volant vers vous. Retirez le boîtier de la bobine en tirant sur le loquet.

2 Loquet

Lorsque vous insérez la boîte à bobine, enclenchez la languette dans l'encoche de la glissière de la navette.

3 Saillie

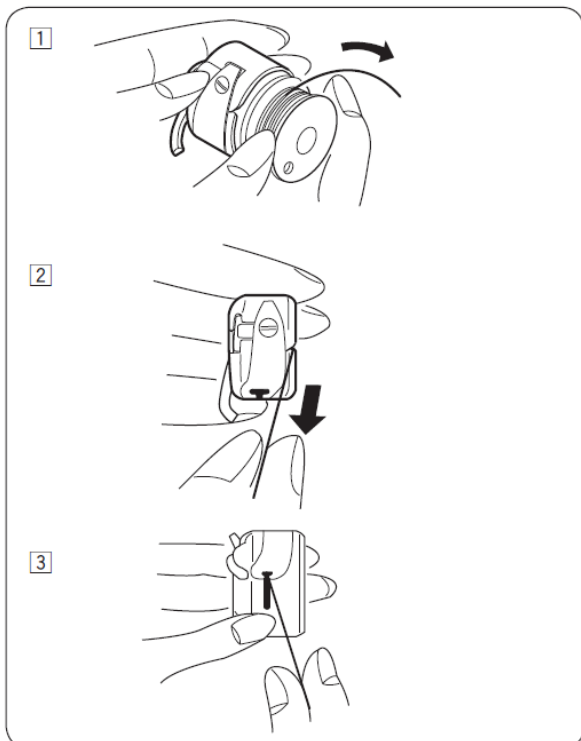


Enroulement de l' Bobine

- 1 Tirez le volant vers l'extérieur.
- 2 Déroulez le fil de la bobine.
Guidez le fil autour du guide-fil du porte-bobine.
- 3 Faites passer le fil à travers le trou de l'œillet, de l'intérieur vers l'extérieur.
Placez la bobine sur l'axe du bobineur.
- 4 Poussez-la vers la droite.
- 5 Tout en tenant l'extrémité libre du fil d'une main, appuyez sur la pédale. Après avoir fait quelques tours, arrêtez la machine et coupez le fil près du trou de la canette.
- 6 Appuyez à nouveau sur la pédale.
- Lorsque la bobine est entièrement enroulée, arrêtez la machine. Remettez l'axe du bobineur dans sa position d'origine en le déplaçant vers la gauche, puis coupez le fil.
- 7 Poussez le volant vers la gauche (position d'origine).

REMARQUE :

Remettez l'axe du bobineur en place lorsque la machine est à l'arrêt.



Enfilage de la boîte d' e bobine

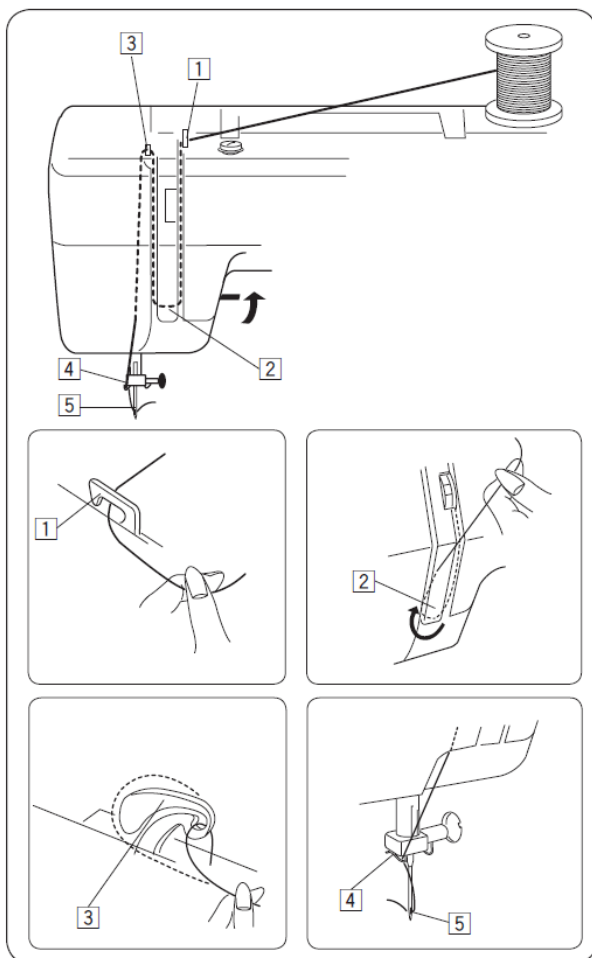
- 1 Insérez la canette dans le boîtier de la bobine. Assurez-vous que le fil se déroule dans le sens indiqué par la flèche.
- 2 Faites passer le fil dans la fente de la boîte à bobine.
- 3 Faites passer le fil sous le ressort tendeur et par le chas de sortie.
* Laissez environ 10 cm (4") de fil libre.

Enfilage de l' e de la machine

Placez le guide-fil dans sa position la plus haute en tournant le volant vers vous.

Relevez le pied-de-biche.

Placez une bobine dans le porte-bobine comme indiqué, le fil sortant par l'arrière de la bobine.



1 Faites passer le fil dans le guide-fil en utilisant vos deux mains.

2 Tout en tenant le fil près de la bobine, faites passer le fil vers le bas à travers la zone de tension, puis autour du support du ressort de retenue.

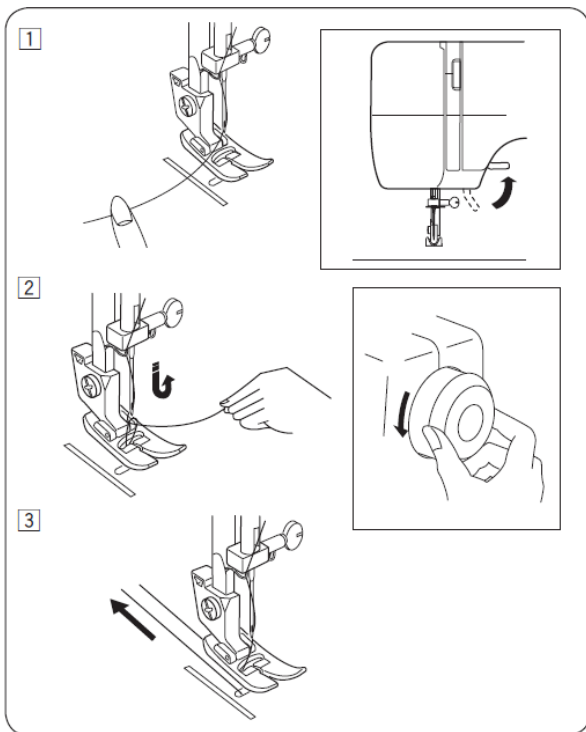
3 Faites passer le fil fermement vers le haut et à travers le guide-fil, de droite à gauche.

4 En faisant passer le fil vers le bas, insérez-le dans le guide-fil situé à gauche de la barre à aiguille.

5 Passez le fil dans le chas de l'aiguille, de l'avant vers l'arrière.

REMARQUE :

Coupez l'extrémité du fil à l'aide de ciseaux bien aiguisés pour enfiler l'aiguille plus facilement.



Retrait du fil de l' u de la canette

1 Relevez le pied-de-biche et tenez légèrement le fil de l'aiguille avec la main gauche.

2 Tournez lentement le volant vers vous avec la main droite jusqu'à ce que l'aiguille s'abaisse, puis continuez à tourner le volant jusqu'à ce que le tire-fil soit dans sa position la plus haute.
Tirez doucement sur le fil de l'aiguille, en formant une boucle avec le fil de la canette.

3 Tirez environ 10 cm (4 pouces) des deux fils, en les tirant vers l'arrière sous le pied-de-biche.

Réglage de la tension du fil de l' , tension correcte de l'aiguille

• Tension correcte

La tension du fil s'ajuste en fonction des matériaux à coudre, du nombre de couches de tissu et de la méthode de couture.

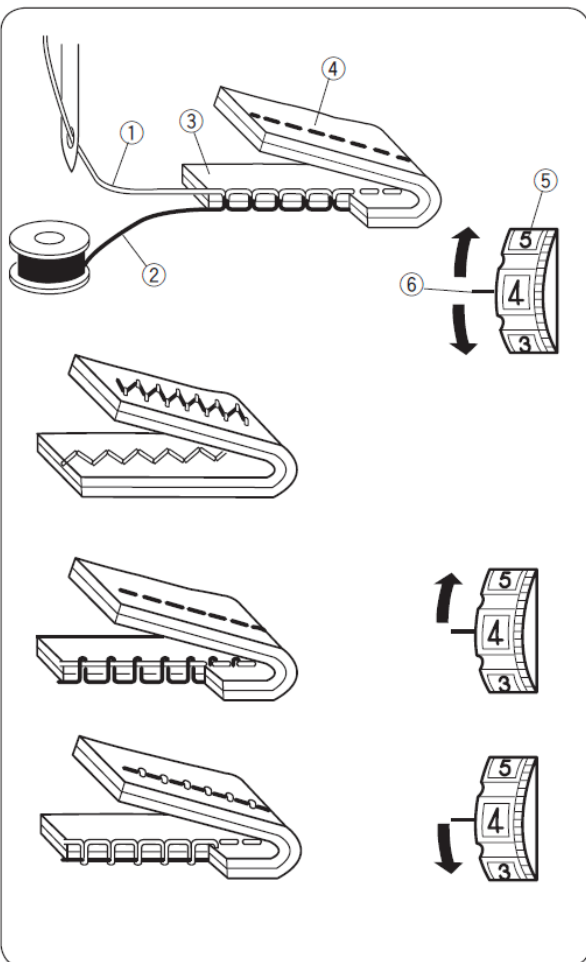
Le point droit idéal entrelace les fils entre deux couches de tissu, comme illustré (agrandi pour montrer le détail).

Dans un point zigzag idéal, le fil de la canette n'est pas visible sur l'endroit (face supérieure) du tissu, et le fil de l'aiguille est légèrement visible sur l'envers (face inférieure) du tissu.

- 1 Fil de l'aiguille (fil supérieur)
- 2 Fil de la canette (fil inférieur)
- 3 Endroit (côté supérieur) du tissu
- 4 Envers (côté inférieur) du tissu
- 5 Régulateur de tension du fil et repère de réglage

• **Tension du fil de l'aiguille trop élevée** Le fil de la canette (fil inférieur) apparaîtra sur l'endroit (côté supérieur) du tissu.
Réduisez la tension du fil de l'aiguille en tournant le bouton de réglage sur un chiffre inférieur.

• **Tension du fil de l'aiguille trop faible** Le fil de l'aiguille (fil supérieur) apparaîtra sur l'envers (face inférieure) du tissu.
Pour augmenter la tension du fil de l'aiguille, tournez le bouton de réglage sur un chiffre plus élevé.



Sélecteur d' u de point

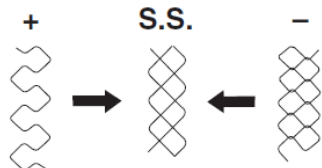
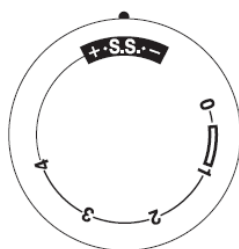
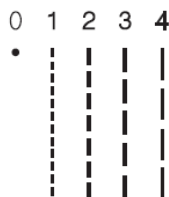
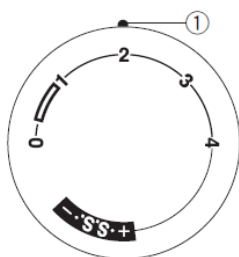
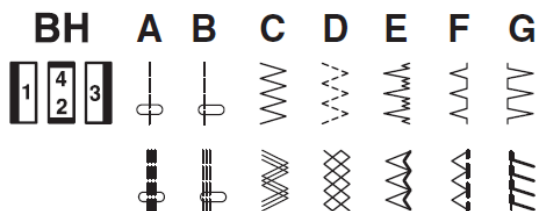
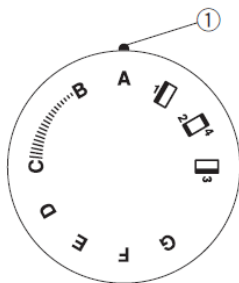
Tournez le sélecteur de point pour régler le symbole correspondant au modèle souhaité sur la marque de réglage.

1 Repère de réglage



ATTENTION :

Ne tournez pas le sélecteur de motifs lorsque l'aiguille est dans le tissu, car cela pourrait la tordre ou la casser.

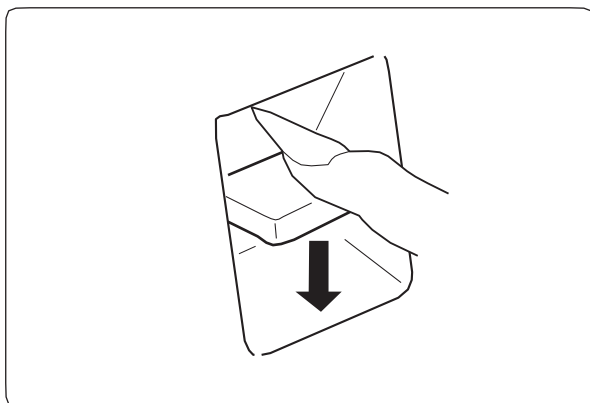


Sélecteur de longueur de point et d'

Tournez le sélecteur de point pour aligner le symbole correspondant au motif souhaité sur le repère de réglage.

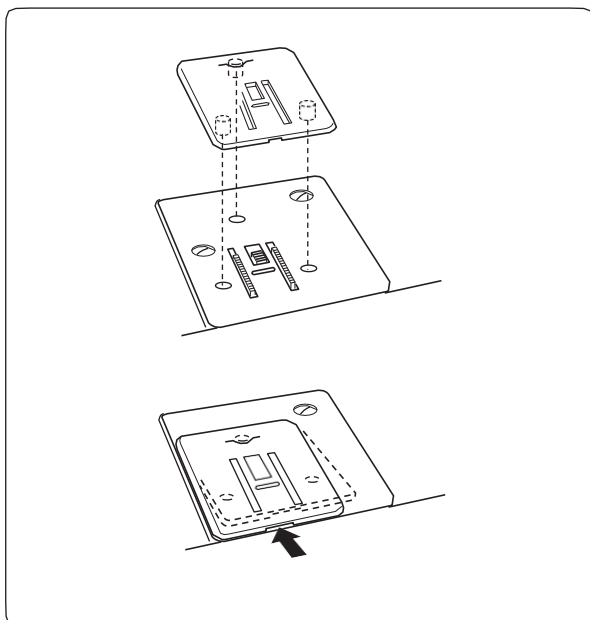
2 Repère de réglage

- Réglez le bouton entre 0,5 et 4 lorsque vous cousez au point zigzag.
- Placez le bouton sur « S.S. » pour coudre avec le motif élastique.
- Si le motif de point élastique n'est pas régulier, tournez le bouton de longueur de point vers « - » pour le comprimer ou vers « + » pour l'étirer.



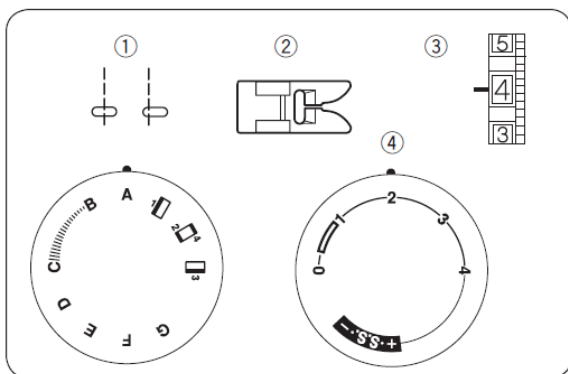
Touche de couture en u en arrière

Tant que vous maintenez la touche de couture en arrière enfoncée, la machine coudra en arrière.



Plaque d' r de repriser

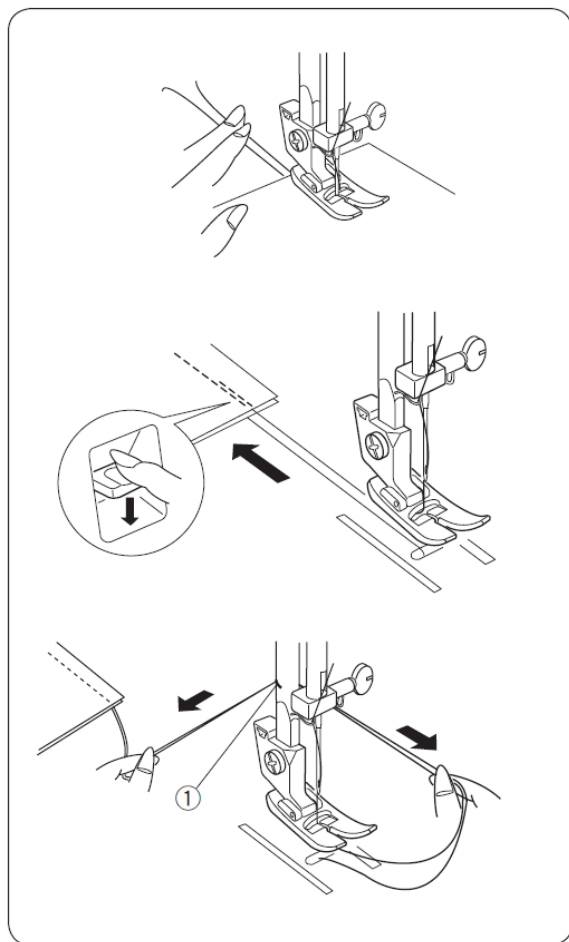
Placez la plaque de raccordement à 3 broches sur la partie inférieure.
Insérez les broches de la plaque de reprise dans les trous de la plaque à aiguille. Les griffes d'entraînement passeront à travers les trous de la plaque de reprise.



SECTION 3. COUTURE DE BASE À POINT D'

Couture à point droit et à point de chaînette

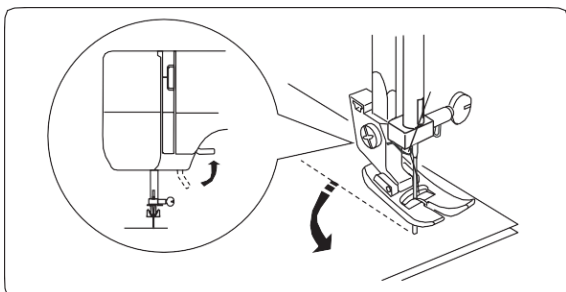
- 1 Sélecteur de point : A ou B
- 2 Pied-de-biche : Pied-de-biche pour zigzag
- 3 Tension du fil : 2–6
- 4 Longueur de point : 1,5–4



- 1 Relevez le pied-de-biche et placez le tissu en alignant son bord avec une ligne de repère de couture de la plaque à aiguille. Abaissez l'aiguille sur le tissu. Abaissez le pied-de-biche et tirez les fils vers l'arrière. Appuyez sur la pédale. Guidez doucement le tissu le long de la ligne de guidage, en le laissant glisser tout seul.

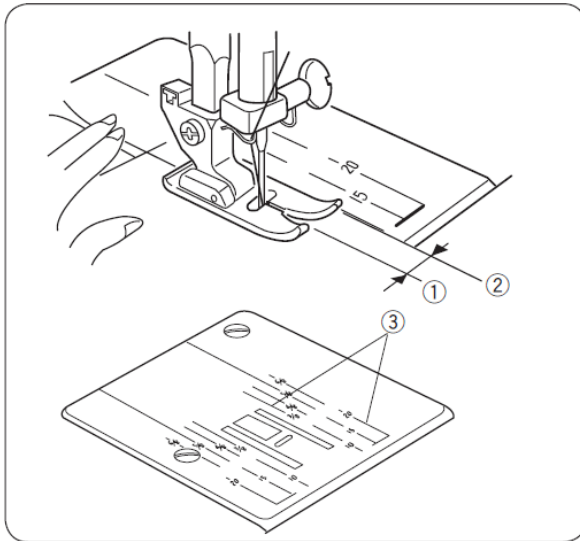
- 2 Pour finir l'extrémité des coutures, appuyez sur la touche de couture arrière et cousez plusieurs points en arrière. Relevez le pied-de-biche et retirez le tissu en tirant les fils vers l'arrière.

- 3 Coupez les fils à l'aide du coupe-fil 1. Les fils sont coupés à la longueur appropriée pour commencer la couture suivante.



Changement de direction d' e couture

- Arrêtez la machine et tournez le volant vers vous pour enfoncer l'aiguille dans le tissu. Relevez le pied-de-biche. Tournez le tissu autour de l'aiguille pour changer le sens de couture comme vous le souhaitez. Abaissez le pied-de-biche et continuez à coudre.

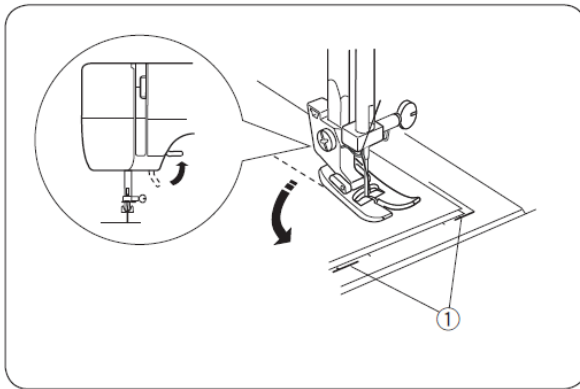


Utilisation des repères de couture de la plaque à aiguilles d'

Les repères de couture de la plaque à aiguille vous aident à mesurer la largeur de la couture. Les chiffres à l'avant sont en millimètres. Les chiffres à l'arrière sont des fractions de pouce.

Numéro	15	20	4/8	5/8	6/8
Distance (cm)	1,5	2,0	1,3	1,6	1,9

- 1 Position centrale de l'aiguille
- 2 Lignes de guidage
- 3 Chiffres



Coins à angle d

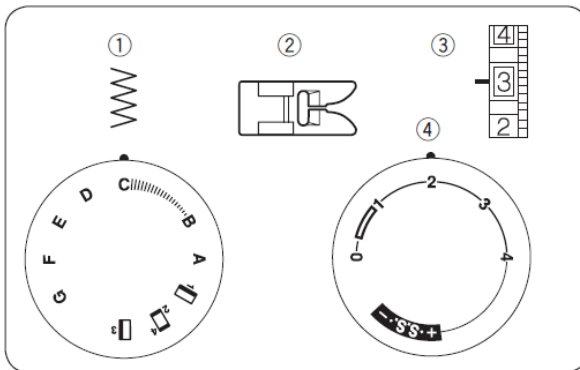
Pour réaliser un coin à angle droit à 1,6 cm (5/8") du bord du tissu.

Lorsque le bord du tissu situé face à vous est aligné avec le guide d'angle, comme indiqué sur l'illustration, arrêtez de coudre et abaissez l'aiguille en tournant le volant vers vous.

Relevez le pied-de-biche et tournez le tissu pour aligner le bord avec le guide de couture de 1,6 cm (5/8").

Abaissez le pied-de-biche et commencez à coudre dans la nouvelle direction.

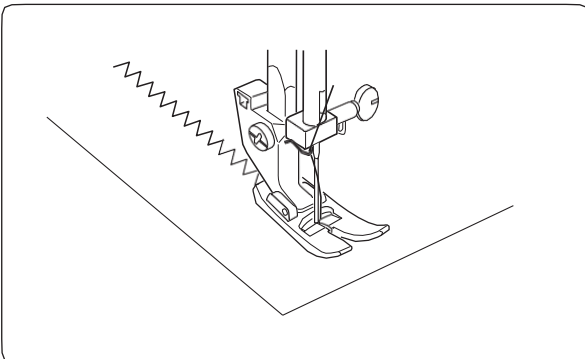
- 1 Guide d'angle



Points en zigzag

- 1 Sélecteur de point : C
- 2 Pied-de-biche : Pied-de-biche pour zigzag
- 3 Tension du fil : 2-5
- 4 Longueur de point : 0,5-4

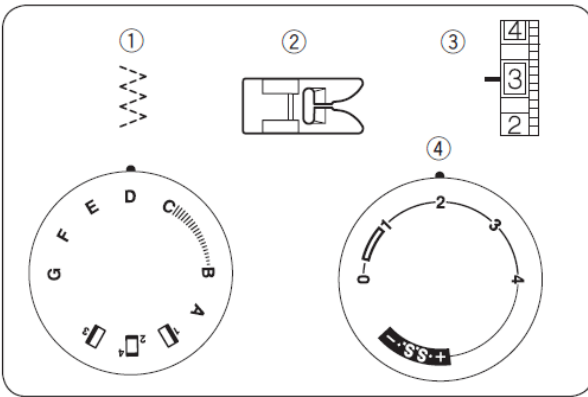
Le point zigzag simple est très souvent utilisé pour surfiler, coudre des boutons, etc.



SECTION 4. COUTURE D' T FONCTIONNELLE

Zigzag d' u tricot

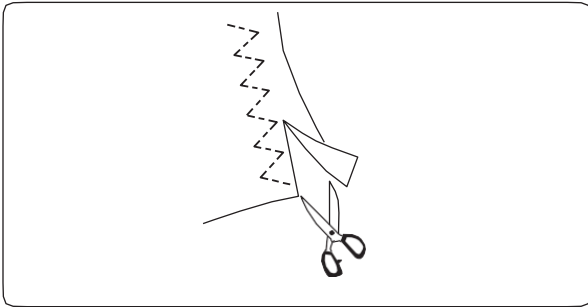
- 1 Sélecteur de point : D
- 2 Pied-de-biche : Pied-de-biche pour zigzag
- 3 Tension du fil : 1-4
- 4 Longueur de point : 0,5-4



Ce point est utilisé pour finir le bord de la couture sur les tissus synthétiques et autres tissus qui ont tendance à se froncer.

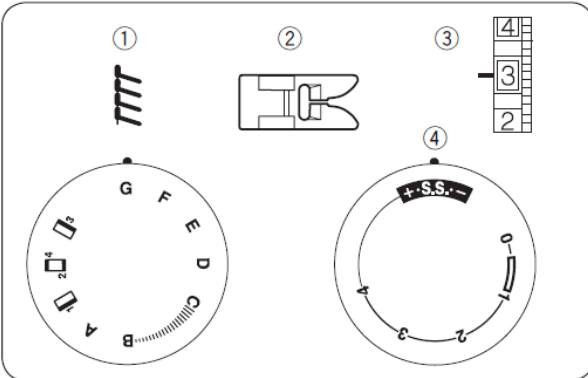
Placez le tissu de manière à ce que la couture se trouve à 1,6 cm (5/8").

Coupez la marge de couture après avoir cousu. Veillez à ne pas couper les points.



Zigzag en point d'

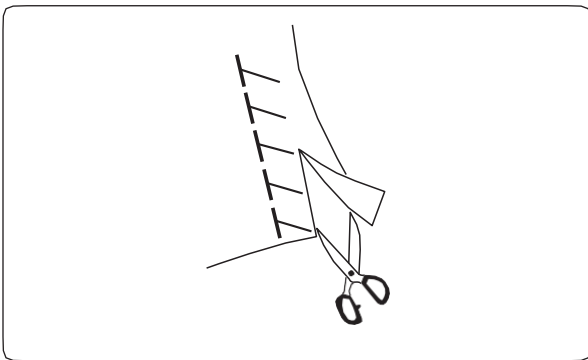
- 1 Sélecteur de point : G
- 2 Pied-de-biche : Pied-de-biche pour zigzag
- 3 Tension du fil : 1-4
- 4 Longueur de point : S.S.

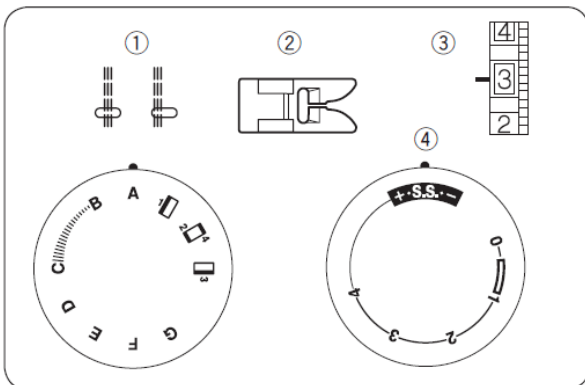


Ce point sert à finir la marge de couture laissée sur les tissus synthétiques et autres tissus qui ont tendance à se rétrécir.

Placez le tissu et laissez un bord de 1,6 cm (5/8") pour la couture.

Coupez la marge de couture après avoir cousu. Veillez à ne pas couper les points.

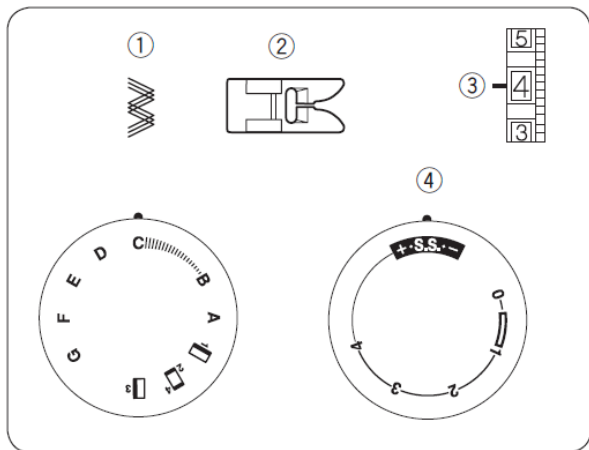
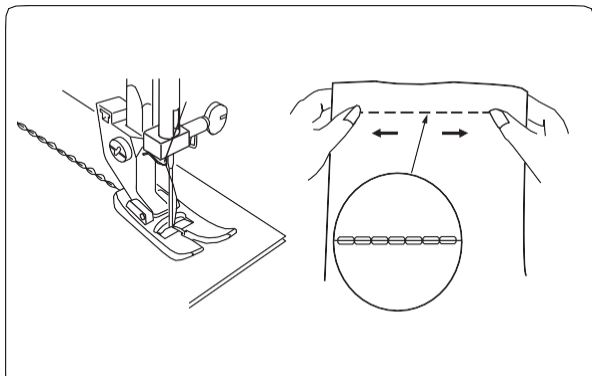




Point droit t élastique

- 1 Sélecteur de point : A
- 2 Pied-de-biche : Pied-de-biche pour zigzag
- 3 Tension du fil : 2-6
- 4 Longueur de point : S.S.

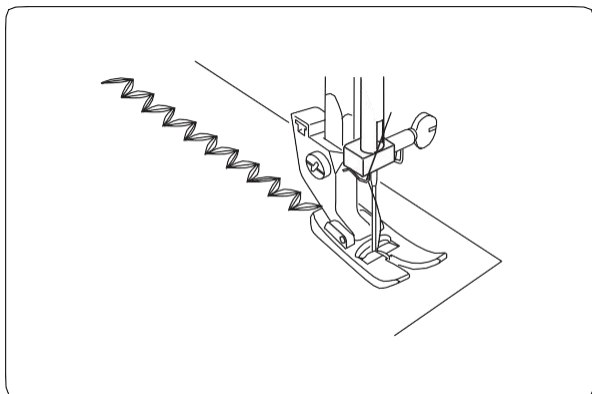
Ce point de couture résistant et durable est recommandé lorsque l'élasticité et la résistance sont nécessaires pour garantir confort et durabilité. Utilisez-le pour renforcer des zones telles que les braguettes, les poignets de chemise, mais aussi pour éviter l'effilochage des tissus tricotés et extensibles. Utilisez également ce point pour confectionner des articles nécessitant des renforts particulièrement solides, comme les sacs à main et les sacs à dos.



Point élastique en zigzag «

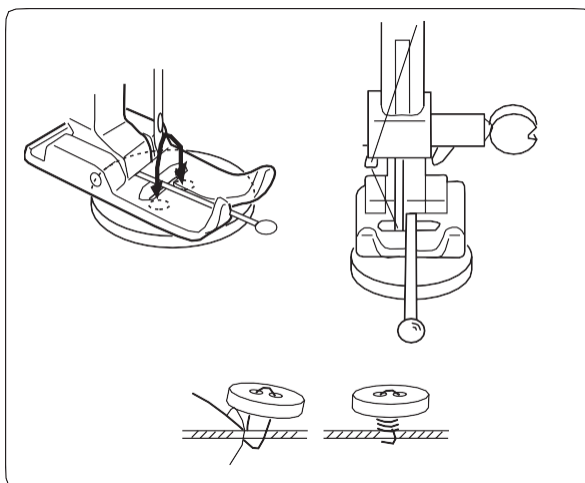
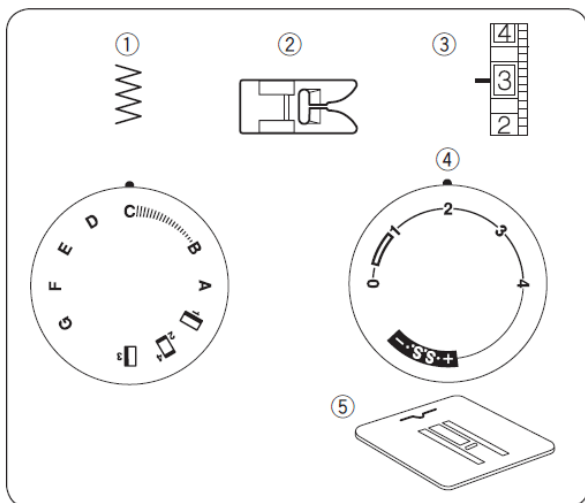
- 1 Sélecteur de point : C
- 2 Pied-de-biche : Pied-de-biche pour zigzag
- 3 Tension du fil : 2-6
- 4 Longueur de point : S.S.

Cousez sur des tissus extensibles partout où vous pourriez utiliser un point zigzag. Ce point est également utilisé comme point décoratif.



Coudre des boutons

- 1 Sélecteur de point : C
- 2 Pied-de-biche : Pied zigzag
- 3 Tension du fil : 3-7
- 4 Longueur de point : Au choix
- 5 Plaque à repriser



Placez la plaque à repriser. Alignez les trous du bouton avec la fente horizontale du pied-de-biche. Réglez la largeur des points en l'adaptant à la distance entre les trous du bouton. Abaissez le pied-de-biche pour maintenir le bouton en place.

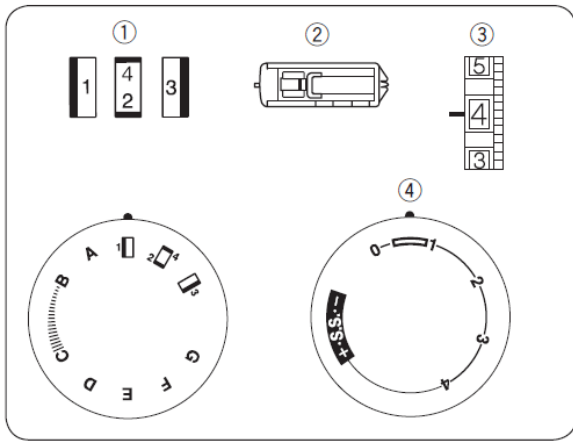
Vérifiez que l'aiguille passe par l'un des trous du bouton en tournant le volant à la main.

Cousez une dizaine (10) de points.

Pour renforcer la tige, coupez les fils en laissant environ 10,0 cm (4,0 pouces). Faites passer le fil de l'aiguille vers le bas à travers l'un des trous du bouton et enroulez-le autour de la tige.

Faites passer le fil de l'aiguille enfilée jusqu'à l'envers du tissu et nouez les fils.

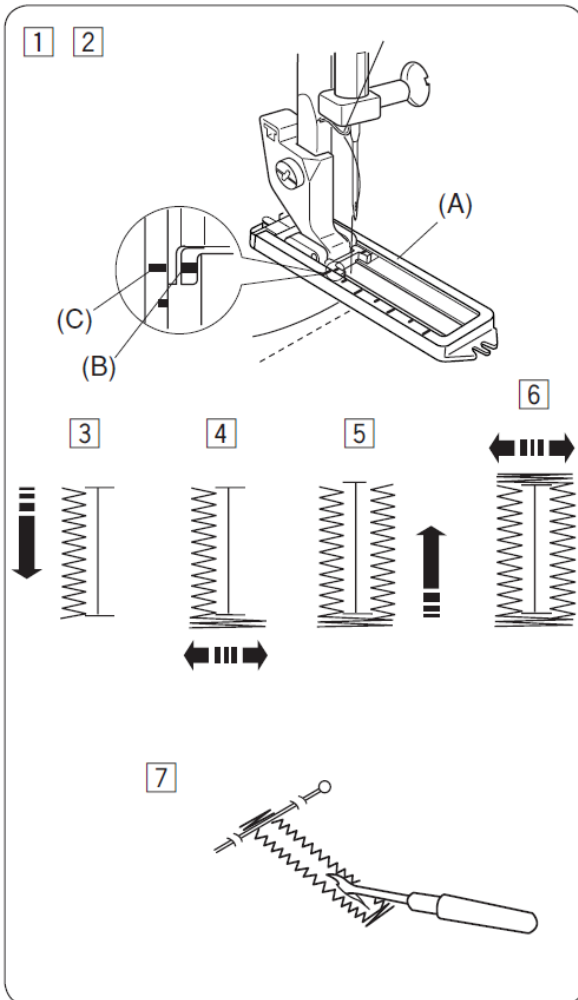
Une fois le bouton cousu, retirez la plaque de reprissage.



Boutonnères

- 1 Sélecteur de point : 1 → 4 → 2 → 3 → 4 (BH)
 2 Pieds-de-biche : Pied-de-biche coulissant pour boutonnières
 3 Tension du fil : 1-5
 4 Longueur de point :

- * Réalisez un boutonnière d'essai sur un échantillon utilisant le même tissu, la même entoilage et les mêmes coutures que le vêtement réel.
- * Placez le bouton sur l'échantillon de tissu et marquez le haut et le bas pour déterminer la position de la boutonnière.
- * Utilisez de l'entoilage avec les tissus extensibles.



- 1 Marquez soigneusement la longueur de la boutonnière sur le tissu.

Placez le tissu sous le pied-de-biche, la marque de la boutonnière tournée vers vous.

- 2 Déplacez le guide coulissant (A) vers vous de manière à ce que le repère supérieur (C) du guide coulissant coïncide avec le repère de départ

(B). Alignez les repères du pied-de-biche avec le repère supérieur du tissu.

REMARQUE :

L'échelle du guide de glissement est en centimètres.

- 3 Réglez le sélecteur de point sur « 1 ». Continuez à coudre jusqu'à atteindre le repère avant de votre boutonnière. Arrêtez de coudre en faisant un point à gauche.

- 4 Réglez le sélecteur de point sur « 4 ». Cousez 5 points. Arrêtez de coudre avec un point à droite.

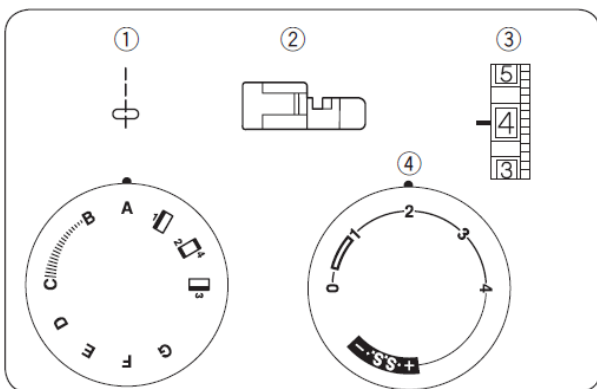
- 5 Réglez le sélecteur de point sur « 3 ». Cousez jusqu'à atteindre le repère arrière de la boutonnière. Arrêtez de coudre par un point à droite.

- 6 Réglez le sélecteur de point sur « 4 ». Cousez quelques points de renfort et retirez l'aiguille du tissu. Réglez le sélecteur de point sur « couture droite ». Cousez quelques points de finition.

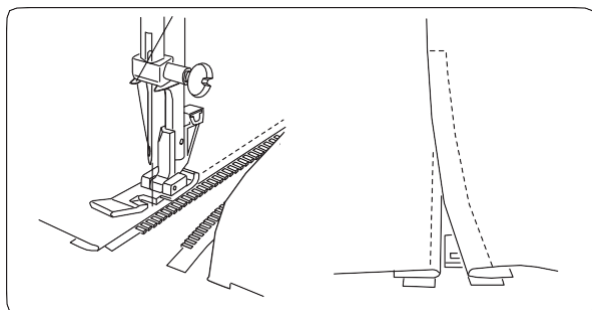
- 7 Retirez le tissu de la machine et coupez le fil à coudre. Insérez une épingle à l'intérieur du renfort. Découpez ensuite l'ouverture à l'aide d'un coupe-boutonnères. Veillez à ne pas couper les points.

Utilisation de l' s fermetures à glissière

- 1 Sélecteur de point : A
 2 Pied-de-biche : Pied-de-biche pour fermetures à glissière
 3 Tension du fil : 2-6
 4 Longueur de point : 1,5-4



Épinglez ou bâtissez la bande de la fermeture à glissière sur le tissu et placez-la sous le pied-de-biche. Tirez les fils vers l'arrière et abaissez le pied-de-biche. Pour coudre le côté gauche de la fermeture à glissière, guidez les dents de la fermeture à glissière le long du bord du pied-de-biche pour fermeture à glissière et cousez à travers le vêtement et la bande de la fermeture à glissière. Retournez le tissu et cousez l'autre côté de la fermeture à glissière de la même manière que vous l'avez fait pour le côté gauche.



Ourlet avec point invisible « »

- 1 Sélecteur de point : E ou F
 2 Pied-de-biche : Pied-de-biche pour ourlet invisible
 3 Tension du fil : 1-3
 4 Longueur de point : 1-3

1 Réalisez l'ourlet vers le haut et repliez-le vers l'arrière sur une distance de 0,7 cm (1/4"), comme illustré.

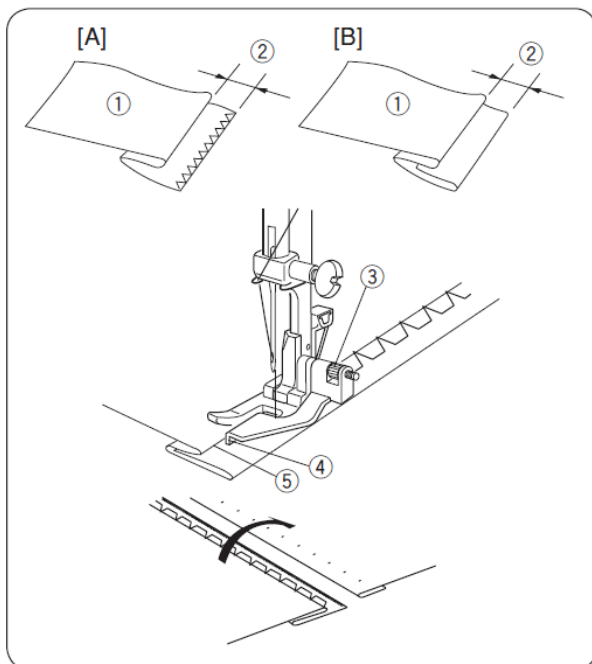
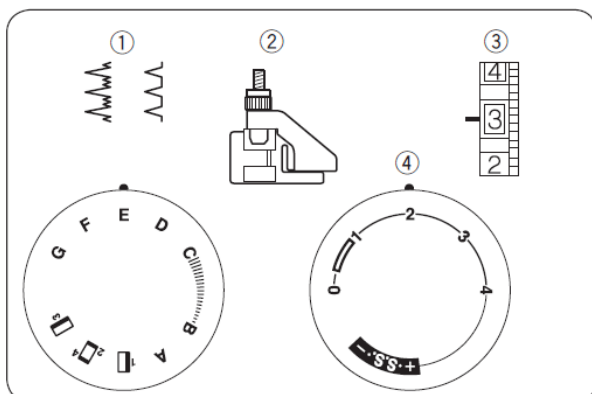
- 1 Envers du tissu
 2 0,7 cm (1/4")
 [A] Tissus épais
 [B] Tissus fins ou moyens

2 Placez le tissu de manière à ce que l'aiguille perce le bord du pli lorsque l'aiguille tourne à l'extrémité gauche. Abaissez le pied-de-biche.

3 Tournez la vis de réglage pour ajuster le guide de manière à ce qu'il soit aligné avec le bord du pli. Cousez le long du bord plié en guidant le tissu de manière à ce que l'aiguille atteigne le bord plié.

- 3 Vis de réglage
 4 Guide
 5 Bord plié

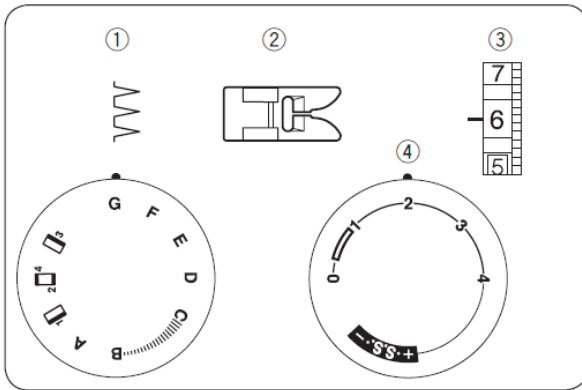
4 Ouvrez et appuyez sur le tissu une fois la couture terminée. Si l'aiguille est trop décalée vers la gauche, les points seront visibles sur l'endroit du tissu.



SECTION 5. COUTURE D' T DÉCORATIVE

Point d' t ondulé

- 1 Sélecteur de point : G
- 2 Pied-de-biche : Pied-de-biche pour zigzag
- 3 Tension du fil : 6-8
- 4 Longueur de point : 2-3



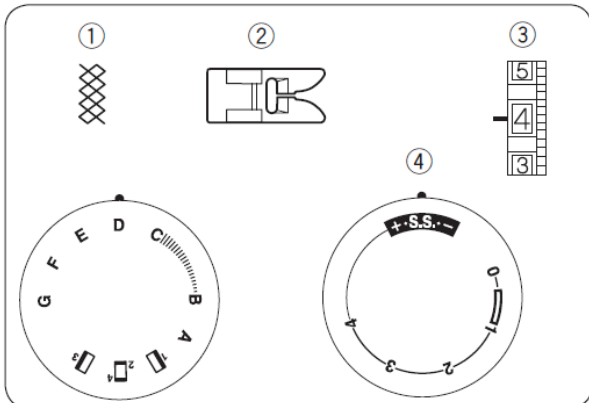
Utilisez un tissu léger (du jersey, par exemple). Pliez et cousez en biais.
Lorsque l'aiguille se déplace vers la droite, laissez-la passer juste au-dessus du bord plié du tissu.
Une fois la couture terminée, ouvrez le tissu et repassez les plis vers un côté pour les aplatir.

REMARQUE :

Augmentez la tension du fil de l'aiguille pour que les plis soient bien gonflés.

Froncis et point décoratif « »

- 1 Sélecteur de point : D
- 2 Pied-de-biche : Pied-de-biche pour zigzag
- 3 Tension du fil : 1-4
- 4 Longueur de point : S.S.



Réglez la longueur de point sur « 4 ». Utilisez le point droit et cousez des lignes espacées de 1 cm (3/8") sur toute la longueur de la zone à froncer.

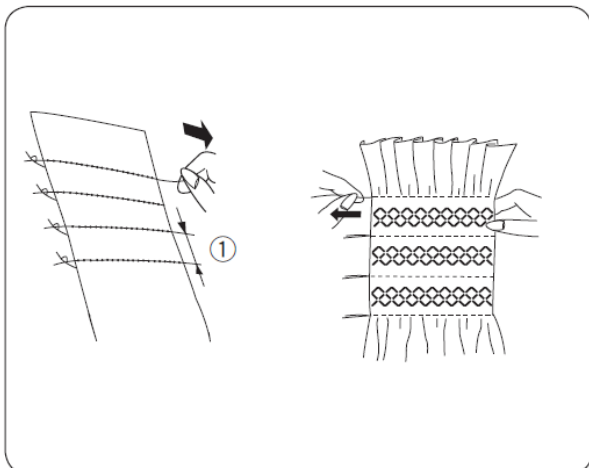
Faites un nœud avec les fils le long d'un des bords. Tirez sur les fils de la bobine et répartissez le froncis de manière uniforme.

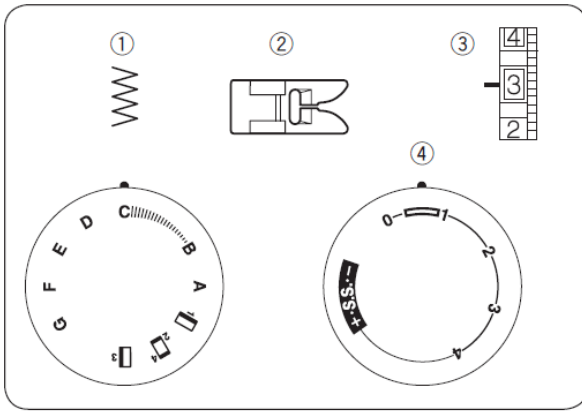
Fixez les fils à l'autre extrémité.

Cousez le point décoratif entre les coutures droites.

Retirez les points droits en tirant dessus.

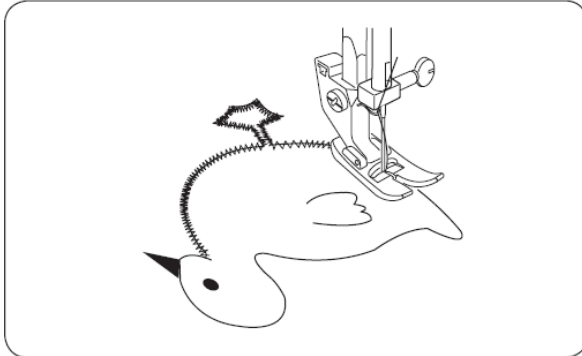
1 1 cm (3/8")



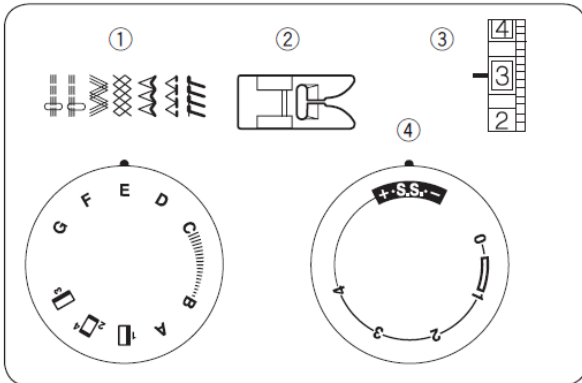


Applications

- 1 Sélecteur de point : C
- 2 Pied-de-biche : Pied-de-biche pour zigzag
- 3 Tension du fil : 1-4
- 4 Longueur de point : 0,5-1

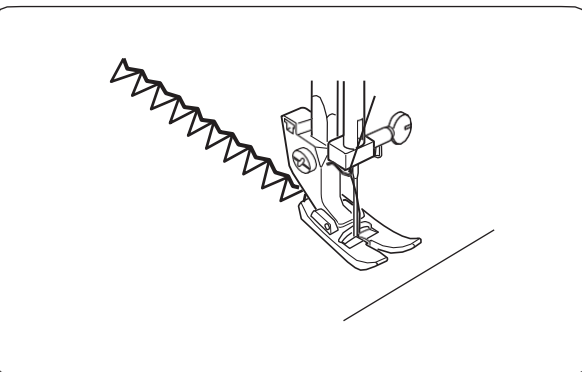


Bâtissez (ou fixez avec de la colle thermocollante) les applications sur le tissu.
 Cousez tout autour de l'application en veillant à ce que l'aiguille passe le long du bord extérieur de celle-ci.
 Pour réaliser les coins, enfoncez l'aiguille dans le tissu.
 Relevez le pied-de-biche et tournez le tissu vers la droite ou vers la gauche.



Motifs de points élastiques

- 1 Sélecteur de point : A-G
- 2 Pieds-de-biche : Pied-de-biche pour zigzag
- 3 Tension du fil : 1-4
- 4 Longueur de point : S.S.



Si les griffes d'entraînement avant et arrière sont déséquilibrées en raison du type de tissu, réglez l'équilibre en tournant le bouton de longueur de point comme suit :
 Si les motifs sont compressés, tournez le disque vers « + ».
 Si les motifs sont étirés, tournez le disque vers « - ».

SECTION 6. ENTRETIEN DE L'

Démontage et remontage de la piste de l' e de navette



ATTENTION :

- Mettez l'interrupteur sur « Arrêt » et/ou débranchez la machine.
- Ne démontez pas la machine autrement que expliqué dans ce manuel.



ATTENTION :

Ne laissez pas la machine dans un endroit très humide, près d'un radiateur ou exposée à la lumière directe du soleil.

Démontage de la piste de l' u de la navette :

Relevez l'aiguille à sa position la plus haute et ouvrez le couvercle de la navette.

Ouvrez le loquet à charnière du boîtier de la bobine et retirez-le de la machine.

Ouvrez les supports de la bague de la piste de la navette et retirez la bague de la piste de la navette.

Retirez la navette.

- Nettoyez la piste de la navette à l'aide d'une brosse et d'un chiffon doux et sec.

- 1 Boîtier de la bobine
- 2 Support de la bague de la piste du chariot
- 3 Anneau de la piste de la navette
- 4 Navette
- 5 Piste de la navette

Montage de la piste d' t de la navette :

Saisissez la navette par la goupille centrale et remontez-la soigneusement sur la piste de la navette, en formant un cercle parfait avec l'impulseur de la navette.

Montez l'anneau de la piste de la navette en vous assurant que la goupille inférieure s'enclenche dans l'encoche.

Fixez la bague de la piste de la navette en tournant les supports dans la bonne position.

Insérez le boîtier de la bobine.

- 6 Goupille
- 7 Encoche

Nettoyage des dents de l' e d'entraînement



ATTENTION :

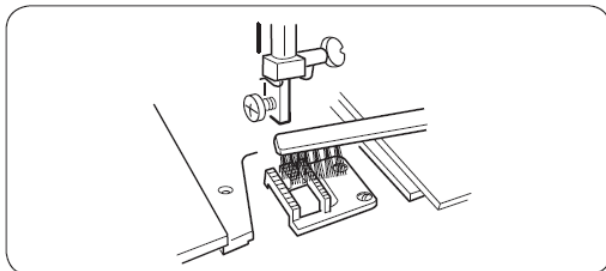
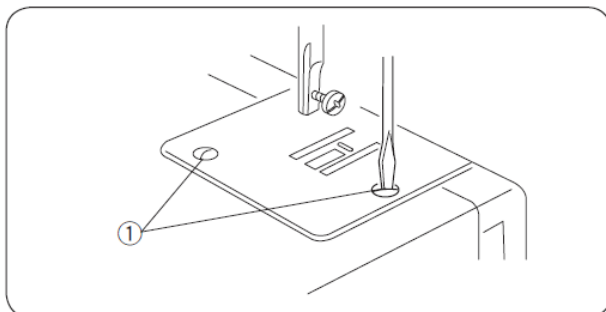
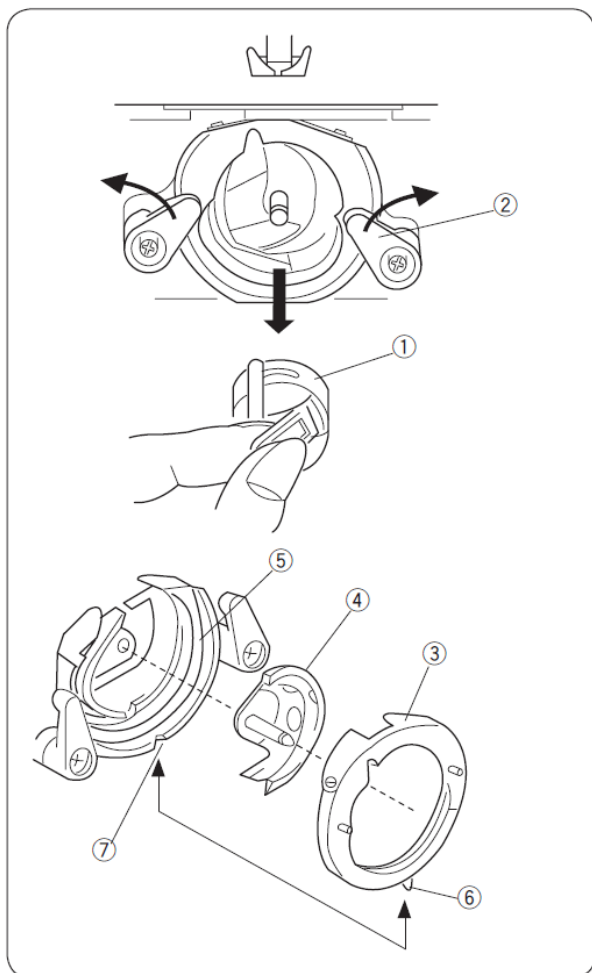
Mettez l'interrupteur d'alimentation hors tension et/ou débranchez la machine avant de procéder au nettoyage des dents

Démontez l'aiguille et le pied-de-biche.

Retirez la vis de fixation de la plaque d'aiguille et démontez la plaque d'aiguille.

- 1 Vis de fixation

À l'aide d'une brosse, nettoyez la poussière et les

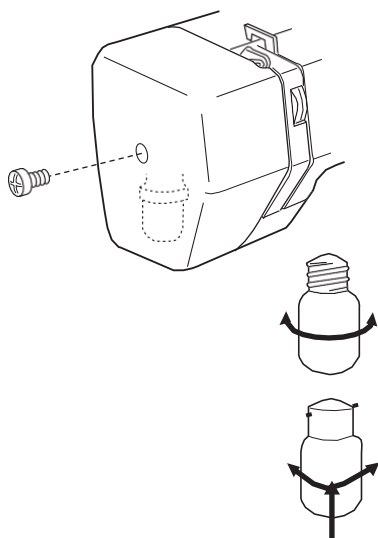


peluches accumulées sur les dents d'entraînement.
Remontez la plaque à aiguille.

Lampe d' e de couture

La lampe de couture est située sous le capot latéral. Pour remplacer l'ampoule, retirez la tôle latérale de la machine à coudre en desserrant la vis de fixation. Débranchez la machine avant de changer l'ampoule. Ne démontez pas la machine d'une manière différente de celle expliquée dans ce manuel.

Démontage.....Poussez et tournez vers la gauche.
MontagePoussez et tournez vers la droite.



ATTENTION :

L'ampoule peut être CHAUDE. Protégez vos doigts lorsque vous la manipulez.

Identification et résolution d' s problèmes

Situation	Cause probable	Référence
Le fil de l'aiguille se casse	<ol style="list-style-type: none"> 1. Le fil de l'aiguille n'a pas été enfilé correctement. 2. La tension du fil de l'aiguille est trop forte. 3. L'aiguille est émoussée ou tordue. 4. L'aiguille n'est pas bien positionnée. 5. Les fils de l'aiguille et de la canette ne sont pas bien placés sous le pied-de-biche au début de la couture. 6. Il ne faut pas tirer le tissu vers l'arrière une fois la couture terminée. 7. Le fil est trop épais ou trop fin pour l'aiguille. 	<p>Voir page 9 Voir page 10 Voir page 6 Voir page 6 Voir page 13</p> <p>Voir page 13 Voir page 6</p>
Le fil de la canette se casse	<ol style="list-style-type: none"> 1. Le fil de la canette n'est pas enfilé correctement dans le boîtier de la bobine. 2. Des peluches se sont accumulées dans le boîtier de la bobine. 3. La canette est endommagée ou ne tourne pas correctement. 	<p>Voir page 8</p> <p>Voir page 22 Remplacez la canette.</p>
L'aiguille se casse	<ol style="list-style-type: none"> 1. L'aiguille n'est pas bien positionnée. 2. L'aiguille est émoussée ou tordue. 3. La vis de fixation de l'aiguille est desserrée. 4. La tension du fil de l'aiguille est trop forte. 5. On ne tire pas le tissu vers l'arrière à la fin de la couture. 6. L'aiguille est trop fine pour le tissu à coudre. 	<p>Voir page 6 Voir page 6 Voir page 6 Voir page 10 Voir page 13 Voir page 6</p>
Des points sont sautés	<ol style="list-style-type: none"> 1. L'aiguille n'est pas bien positionnée. 2. L'aiguille est émoussée ou tordue. 3. L'aiguille et/ou les fils ne sont pas adaptés au travail en cours. 4. Le fil n'a pas été enfilé correctement dans l'aiguille. 5. L'aiguille utilisée est de mauvaise qualité. 	<p>Voir page 6 Voir page 6 Voir page 6</p> <p>Voir page 9 Remplacez l'aiguille.</p>
Coutures froncées	<ol style="list-style-type: none"> 1. La tension du fil de l'aiguille est trop forte. 2. La machine n'est pas enfilée correctement. 3. Le numéro de l'aiguille est trop gros pour le tissu que l'on coud. 4. Les points sont trop épais pour le tissu que vous cousez. 	<p>Voir page 10 Voir page 9 Voir page 6</p> <p>Raccourcissez les points.</p>
Le tissu n'avance pas de manière régulière	<ol style="list-style-type: none"> 1. Des peluches se sont accumulées dans le guide-fil. 2. Les points sont trop fins. 	<p>Voir page 22 Allongez les points.</p>
La machine ne fonctionne pas.	<ol style="list-style-type: none"> 1. La machine n'est pas branchée. 2. Il y a du fil coincé dans le guide-fil. 3. Le volant s'est dégrippé pour dérouler la bobine. 	<p>Voir page 4 Voir page 22 Voir page 8</p>
La machine fait du bruit.	<ol style="list-style-type: none"> 1. Des fils sont coincés dans le mécanisme de la navette. 2. Des peluches se sont accumulées dans le guide-fil. 	<p>Voir page 22 Voir page 22</p>

