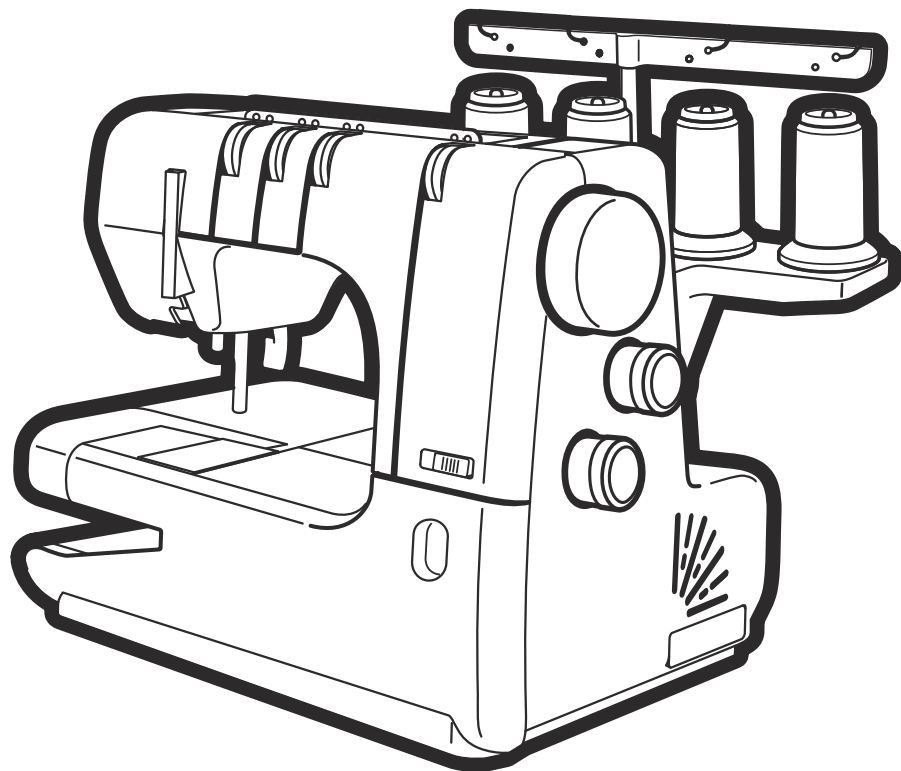


Manual de instruções

Manuel D'instructions

Bedienungsanleitung



RECOMENDAÇÕES DE SEGURANÇA IMPORTANTES

Ao usar um eletrodoméstico, precauções básicas de segurança devem ser sempre seguidas, incluindo o seguinte: Esta máquina de costura foi projetada e fabricada para uso doméstico apenas. Leia todas as instruções antes de usar esta máquina de costura.

PERIGO – Para reduzir os riscos de choque elétrico:

1. Nunca deixe um aparelho sem vigilância quando está ligado à energia. É necessário desligar sempre esta máquina de costura da tomada de energia, depois de utilizar ou antes de efetuar uma limpeza.

AVISO – De modo a reduzir os riscos de queimaduras, incêndios, choques elétricos ou ferimentos:

1. Não utilize esta máquina como um brinquedo. Preste muita atenção quando a máquina de costura for utilizada por crianças ou na proximidade delas.
2. Utilize esta máquina unicamente para os usos previstos, tal como descritos no manual da máquina. Utilize unicamente os acessórios recomendados pelo fabricante como indicado no manual da máquina.
3. Nunca ligue a máquina de costura se o cabo ou o plugue estiverem danificados, se a máquina não estiver funcionando corretamente, se caiu, se estiver avariada ou se caiu ou teve contato com água. Envie a máquina de costura à rede autorizada Janome, para que seja examinada, reparada ou para que sejam ajustadas as partes elétricas e mecânicas.
4. Nunca ligue a máquina se as aberturas de ventilação estiverem obstruídas. Mantenha as aberturas de ventilação desta máquina de costura e a alavanca do calcador sem qualquer acumulação de fiapos, poeira ou pedaços de tecido.
5. Nunca deixe cair ou entrar objetos em nenhum orifício da máquina.
6. Não utilize a máquina ao ar livre.
7. Não ligue a máquina em ambientes onde estiverem sendo utilizados produtos em aerossol (spray) ou onde estiver sendo administrada a instalação de oxigênio.
8. Para desligar coloque o interruptor na posição Desligar (“0”) e retire o plugue do cabo de energia da tomada.
9. Não desligue a máquina da energia puxando pelo cabo. Para desligar, pegue no plugue e não puxe pelo cabo elétrico.
10. Mantenha os dedos afastados de todas as peças móveis. Preste atenção especial na área próxima à agulha da máquina de costura.
11. É necessário utilizar sempre a chapa da agulha correta. Se a placa de agulha não estiver encaixada corretamente ou não for a original da máquina a agulha pode quebrar.
12. Não utilize agulhas tortas.
13. Não puxe nem empurre o tecido durante a costura. Isto pode entortar a agulha e fazê-la quebrar.
14. Antes de fazer ajustes na área da agulha, como colocar ou trocar a agulha, colocar a bobina, ou mudar o calcador etc., desligue o interruptor de energia da máquina, colocando na posição Desligar (“0”).
15. Desligue sempre a máquina de costura da tomada elétrica antes de retirar as tampas, lubrificar ou fazer qualquer outro ajuste indicado neste manual de instruções.

CONSERVE ESTAS INSTRUÇÕES

Para Europa apenas:

Este aparelho pode ser utilizado por crianças a partir de 8 anos e pessoas com capacidades físicas, sensoriais ou mentais comprometidas ou falta de experiência e conhecimento se elas tiverem recebido supervisão ou instrução relativas ao uso do aparelho de forma segura e entenda os riscos envolvidos. As crianças não devem brincar com o aparelho. Limpeza e manutenção de usuário não devem ser efetuadas por crianças sem supervisão.

Para fora da Europa (exceto nos EUA e no Canadá):

Este aparelho não se destina a ser utilizado por pessoas (incluindo crianças) com capacidades físicas, mentais ou motoras reduzidas, ou com falta de conhecimento e de experiência, salvo se forem supervisionadas ou lhes sejam dadas instruções sobre a utilização do aparelho por uma pessoa responsável pela sua segurança. As crianças devem ser supervisionadas de modo a garantir que não brinquem com o aparelho.



Conforme a legislação nacional, este produto deve ser reciclado com toda a segurança, de acordo com as regras previstas para os aparelhos elétricos ou electrónicos.

Em caso de dúvida, queira contactar o vendedor da máquina de costura. (União europeia apenas)

CONSIGNES IMPORTANTES DE SECURITE

Pour utiliser un appareil électrique, il faut toujours respecter les consignes de sécurité fondamentales, notamment les consignes suivantes:

Cette machine à coudre a été conçue et fabriquée pour l'usage domestique uniquement.

Avant d'utiliser cet appareil, lisez toutes ces instructions.

DANGER: Pour éviter tout risque de décharge électrique:

1. Il ne faut jamais laisser un appareil sans surveillance lorsqu'il est branché. Il faut toujours débrancher cette machine à coudre de la prise électrique murale, après son utilisation ou avant de la nettoyer.

AVERTISSEMENT: Pour réduire tout risque de brûlures, d'incendie, de choc électrique de blessures corporelles:

1. Cette machine ne doit pas être utilisée comme un jouet. Une attention particulière est requise lorsque cette machine est utilisée par des enfants ou en leur présence.
2. Utilisez cette machine uniquement pour les utilisations prévues, telles qu'elles sont décrites dans le manuel de la machine à coudre.
Utilisez uniquement les accessoires recommandés par le fabricant tels qu'ils sont indiqués dans le manuel de la machine à coudre.
3. Il ne faut jamais faire fonctionner cette machine à coudre si le cordon d'alimentation ou la prise ont été endommagés, s'il y a un problème de fonctionnement, si elle est tombée ou a été abîmée, ou si elle est tombée dans l'eau.
4. Il ne faut jamais faire fonctionner cette machine si les ouvertures d'aération sont obstrués. Veiller à ce que les ouvertures de ventilation de la machine et de la pédale ne soient pas encombrées de résidus, de poussières et de particules textiles.
5. Il ne faut jamais laisser tomber ou introduire d'objet dans les ouvertures de la machine.
6. Il ne faut pas utiliser la machine en plein air. Toujours ranger la machine à l'intérieur.
7. Il ne faut pas l'utiliser dans un local où sont utilisés des aérosols ou dans un local où l'oxygène est distribué artificiellement.
8. Pour l'éteindre, mettre tous les interrupteurs sur la position Arrêt («O»), puis retirer la prise du secteur.
9. Ne débranchez pas la machine en tirant sur le cordon d'alimentation. Pour la débrancher, saisissez la prise, et non pas le cordon d'alimentation.
10. Veillez à éloigner les doigts des pièces en mouvement, en particulier de l'aiguille et des lames de découpage de la machine à coudre.
11. Toujours utiliser la plaque à aiguille adéquate. Une mauvaise plaque peut casser l'aiguille.
12. N'utilisez pas d'aiguilles tordues.
13. Ne pas tirer ou pousser le tissu en cousant. Cela pourrait dévier l'aiguille et la rompre.
14. Eteindre cette machine à coudre (mettre l'interrupteur sur «O») avant d'effectuer des réglages à proximité de l'aiguille, tels que l'enfilage, le changement d'aiguille, la mise en place de la canette ou le changement de pied-de-biche, etc.
15. Toujours débrancher cette machine à coudre de la prise électrique avant de retirer les plaques de protection, de la graisser, ou avant d'effectuer tout autres réglages mentionnés dans le manuel d'utilisation.

CONSERVEZ CETTE NOTICE

Pour l'Europe uniquement:

Cet appareil peut être utilisé par des enfants âgés d'au moins 8 ans et par des personnes dont les capacités physiques, sensorielles ou mentales sont réduites ou manquants d'expérience et de connaissances, seulement si elles ont été formées et encadrées à l'utilisation de l'appareil en toute sécurité et si elles comprennent les risques impliqués. Les enfants ne doivent pas jouer avec l'appareil. Les enfants ne doivent pas effectuer le nettoyage et l'entretien par l'utilisateur sans surveillance.

Hors Europe (excepté les États-unis et le Canada):

Cette machine n'est pas censée être utilisée par des personnes (y compris des enfants) ayant des capacités physiques, sensorielles ou mentales réduites ou un manque d'expérience et de connaissances, sauf si elles sont sous surveillance ou ont été instruites sur l'usage de la machine par une personne responsable de leur sécurité. Les enfants doivent être surveillés afin de vérifier qu'ils ne jouent pas avec la machine.



Selon la législation nationale ce produit doit être recyclé en toute sécurité en accord avec les règles prévues pour les appareils électriques ou électroniques. En cas de doute contactez votre revendeur de machine à coudre. (union européenne seulement)

WICHTIGE SICHERHEITSHINWEISE

Bei der Benutzung eines elektrischen Geräts sind stets grundlegende Sicherheitsvorkehrungen zu treffen, darunter: Diese Nähmaschine wurde rein für den privaten Gebrauch entwickelt und hergestellt. Lesen Sie vor Inbetriebnahme dieses Geräts alle Anweisungen.

GEFAHR — Befolgen Sie die nachstehenden Anweisungen, um das Risiko eines Stromschlags zu mindern:

1. Lassen Sie das Gerät niemals unbeaufsichtigt, wenn es an den Netzstrom angeschlossen ist. Trennen Sie die Maschine nach der Benutzung und vor der Reinigung immer vom Netzstrom.

WARNUNG — Mindern Sie wie folgt das Risiko von Verbrennungen, Bränden, Stromschlag oder Personenverletzungen:

1. Lassen Sie es nicht zu, dass die Maschine als Spielzeug benutzt wird. Bei der Benutzung dieser Nähmaschine durch Kinder oder in der Nähe von Kindern ist größte Aufmerksamkeit erforderlich.
2. Benutzen Sie diese Maschine ausschließlich für den in dieser Gebrauchsanleitung beschriebenen Zweck. Benutzen Sie ausschließlich Zubehör, das vom Hersteller empfohlen wird. Näheres dazu entnehmen Sie bitte dieser Gebrauchsanleitung.
3. Nehmen Sie diese Nähmaschine niemals in Betrieb, wenn Ihr Stromkabel oder Netzstecker schadhaft ist, wenn sie nicht vorschriftsmäßig funktioniert, wenn sie fallen gelassen oder beschädigt wurde oder in Wasser gefallen ist.
Bringen Sie diese Nähmaschine zwecks Überprüfung, Reparaturen und elektrischer und mechanischer Einstellungen zu Ihrem nächsten Händler oder einem Kundendienstzentrum.
4. Nehmen Sie das Gerät niemals in Betrieb, wenn eine der Luftöffnungen blockiert ist. Sorgen Sie dafür, dass sich in den Ventilationsöffnungen dieser Nähmaschine und des Fußanlassers weder Fusseln noch Staub oder Stoffreste ansammeln.
5. Lassen Sie keine Gegenstände in irgendwelche Öffnungen fallen und versuchen Sie nicht, Gegenstände in Öffnungen zu stecken.
6. Benutzen Sie die Maschine nicht im Freien.
7. Benutzen Sie diese Maschine nicht in Bereichen, in denen Aerosol-Produkte (Sprühdosen) benutzt oder Sauerstoff zugeführt werden.
8. Schalten Sie die Maschine aus, indem Sie alle Betätigungselemente aus "Aus" ("0")stellen und dann den Netzstecker abziehen.
9. Ziehen Sie den Netzstecker nicht ab, indem Sie am Kabel ziehen. Halten Sie zum Abziehen des Netzsteckers den Stecker fest und nicht das Kabel.
10. Halten Sie Ihre Finger von allen beweglichen Teilen fern. Besondere Aufmerksamkeit ist im Bereich der Nähnadel erforderlich.
11. Benutzen Sie immer die richtige Stichplatte. Beim Einsatz der falschen Stichplatte kann die Nadel brechen.
12. Benutzen Sie keine verbogenen Nadeln.
13. Der Stoff darf während des Nähens nicht gezogen oder geschoben werden. Die Nadel könnte sich sonst biegen und abbrechen.
14. Schalten Sie diese Nähmaschine aus ("0"), wenn Justierungen im Nadelbereich – wie zum Beispiel Einfädeln und Auswechseln der Nadel, Spulen, Auswechseln des Nähfußes, usw. – vorgenommen werden.
15. Ziehen Sie immer den Netzschalter dieser Nähmaschine ab, wenn Abdeckungen entfernt, Maschinenteile geölt oder andere in diesen Gebrauchsanleitungen aufgeführte Justierungen vorgenommen werden.

BEWAHREN SIE DIESE ANLEITUNG AUF.

Nur für Europa:

Dieses Gerät darf von Kindern ab 8 Jahren und Personen mit eingeschränkten physischen, sensorischen oder mentalen Fähigkeiten oder mangelnder Erfahrung und Kenntnissen genutzt werden, wenn sie entsprechend beaufsichtigt werden oder in die sichere Nutzung des Geräts eingewiesen wurden und die möglichen Gefahren kennen. Kinder dürfen das Gerät nicht als Spielzeug verwenden. Reinigung und Wartung dürfen nicht von unbeaufsichtigten Kindern durchgeführt werden.

Für Länder außerhalb Europas (ausgenommen USA und Kanada):

Dieses Gerät ist nicht für die Nutzung durch Personen (einschließlich Kindern) mit eingeschränkten physischen, sensorischen oder mentalen Fähigkeiten oder mangelnder Erfahrung und Kenntnissen gedacht, es sei denn, sie werden entsprechend beaufsichtigt oder wurden von einer für ihre Sicherheit zuständigen Person in die Nutzung des Geräts eingewiesen. Kinder müssen ständig beaufsichtigt werden, um zu gewährleisten, dass sie die Nähmaschine nicht als Spielzeug verwenden.



Entsprechend der gesetzlichen Regelungen über das umweltgerechte Entsorgen von Elektro- und Elektronikgeräten, ist dieses Produkt nach Verwendung dem Wertstoffkreislauf zuzuführen. Im Zweifelsfalle wenden Sie sich bitte an den Verkäufer. (Nur innerhalb der EU)

ÍNDICE

CONHEÇA A SUA MÁQUINA

| | |
|-------------------------|---|
| Nomes das Peças | 2 |
| Acessórios Padrão | 4 |

AJUSTANDO A MÁQUINA PARA COSTURAR

| | |
|--|----|
| Conectar a sua Máquina Tomada de Energia Elétrica | 6 |
| Controlar a Velocidade da Costura | 6 |
| Como Girar o Volante | 8 |
| Abrir e Fechar a Tampa da Laçadeira | 8 |
| Mesa de Extensão | 8 |
| Levantar ou Abaixar o P Calcador | 10 |
| Remover o P Calcador | 10 |
| Fixar o P Calcador | 10 |
| Como Ajustar o P Calcador | 10 |
| Como Ajustar o Comprimento do Ponto | 12 |
| Como Ajustar o Coeficiente de Alimentação do Diferencial | 12 |
| Mudar a Agulha | 14 |
| Como usar o suporte/passador de fio | 14 |
| Como Regular o Barra do Passa-Fio | 16 |
| Como Colocar os Cones do Carretel | 16 |
| Como Passar as linhas na Máquina | 18 |
| Como passar as linhas nas agulhas | 20 |
| Como usar o passador de fios | 22 |
| Como passar a linha na laçadeira | 24 |

TIPOS DE PONTOS

| | |
|---|----|
| Ponto Tipo Cobertura Triplo | 28 |
| Como calibrar a tensão da linha | 28 |
| Ponto Tipo Cobertura | 30 |
| Como calibrar a tensão da linha | 32 |
| Ponto Corrente | 34 |
| Como calibrar a tensão da linha | 34 |
| Cursor de tensão de linha da laçadeira | 36 |
| Como Arrematar a Costura | 38 |
| Como iniciar a costura | 38 |
| Final da costura | 38 |
| Como dar nós nas linhas | 38 |
| Remover o Tecido no Meio de uma Costura | 40 |
| Fazer Bainha com Ponto Tipo Cobertura | 42 |
| Fazer Bainha com o Braço Livre | 42 |
| Aplicações do Ponto Tipo Cobertura Triplo | 44 |

COMO CUIDAR DA SUA MÁQUINA

| | |
|--|----|
| Limpeza dos Dentes Impelentes e da Área da Laçadeira | 46 |
| Resolução de Problemas | 48 |

TABLE DES MATIÈRES

TABLE DES MATIÈRES

FAMILIARISATION AVEC LA MACHINE

| | |
|-----------------------------------|---|
| Dénomination des composants | 3 |
| Accessoires standard | 5 |

PRÉPARATION DU TRAVAIL DE COUTURE

| | |
|---|----|
| Raccordement de la machine au secteur | 7 |
| Contrôle de la vitesse de couture | 7 |
| Manipulation du volant | 9 |
| Ouverture et fermeture du couvercle du boucleur | 9 |
| Rallonge de tableTable de rallonge | 9 |
| Relevage et abaissement du pied presseur | 11 |
| Retrait du pied presseur | 11 |
| Installation du pied presseur | 11 |
| Réglage de la pression du pied | 11 |
| Réglage de la longueur de point | 13 |
| Réglage de l'entraînement différentiel | 13 |
| Changement de l'aiguille | 15 |
| Utilisation de l'enfile/porte-aiguille | 15 |
| Installation de la barre de guidage du fil | 17 |
| Installation des cônes de fil | 17 |
| Enfilage de la machine | 19 |
| Enfilage des aiguilles | 21 |
| Utilisation de l'enfile-aiguille | 23 |
| Enfilage du boucleur | 25 |

TYPES DE POINTS

| | |
|---|----|
| Triple point de recouvrement | 29 |
| Équilibrage de la tension de fil | 29 |
| Point de recouvrement | 31 |
| Équilibrage de la tension de fil | 33 |
| Point de chaînette | 35 |
| Équilibrage de la tension de fil | 35 |
| Curseur de tension de fil du boucleur | 37 |
| Finition de la couture | 39 |
| Début de la couture | 39 |
| Fin de la couture | 39 |
| Nouage des fils | 39 |
| Retrait du tissu au milieu de la couture | 41 |
| Réalisation d'ourlets avec le point de recouvrement | 43 |
| Réalisation d'ourlets avec le bras libre | 43 |
| Applications du triple point de recouvrement | 45 |

ENTRETIEN DE VOTRE MACHINE

| | |
|---|----|
| Nettoyage des griffes d'entraînement et du boucleur | 47 |
| Dépistage des pannes | 49 |

INHALTSVERZEICHNIS

IHRE MASCHINE

| | |
|-----------------------------|---|
| Teilebezeichnungen | 3 |
| Serienmäßiges Zubehör | 5 |

VORBEREITUNGEN VOR DEM NÄHEN

| | |
|---|----|
| Anschluss der Maschine an Netzstrom | 7 |
| Regulieren der Nähgeschwindigkeit | 7 |
| Drehen des Handrads | 9 |
| Öffnen und Schließen des Greiferdeckel | 9 |
| Anstecktisch | 9 |
| Heben und Senken des Nähfußes | 11 |
| Entfernen des Nähfußes | 11 |
| Anbringen des Nähfußes | 11 |
| Anpassung des Nähfußdrucks | 11 |
| Justieren der Stichtlänge | 13 |
| Justieren des Differentialtransports | 13 |
| Auswechseln der Nadel | 15 |
| Benutzung des Nadeleinfädlers / Halters | 15 |
| Einstellen der Fadenführung | 17 |
| Verwendung von Konen und Spulen | 17 |
| Einfädeln der Maschine | 19 |
| Einfädeln der Nadeln | 21 |
| Benutzung des Einfädlers | 23 |
| Einfädeln des Greifers | 25 |

SITCHARTEN

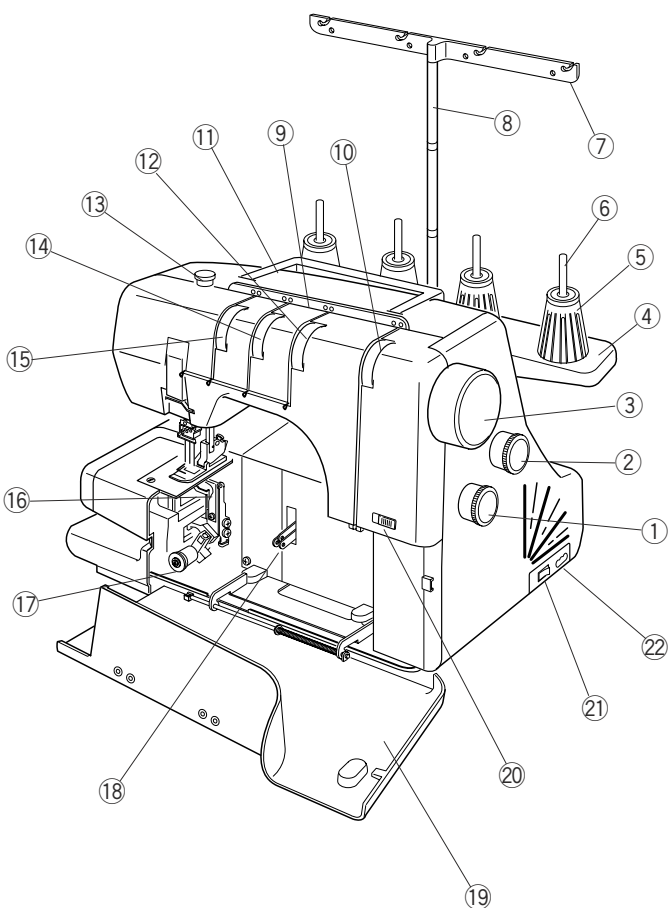
| | |
|--|----|
| Dreifacher Coverstich | 29 |
| Justieren der Fadenspannung | 29 |
| Zweifacher Coverstich | 31 |
| Justieren der Fadenspannung | 33 |
| Kettenstich | 35 |
| Justieren der Fadenspannung | 35 |
| Greiferspannungs-Regler | 37 |
| Fertigstellen der Naht | 39 |
| Nahtanfang | 39 |
| Nahtende | 39 |
| Verknoten der Fäden | 39 |
| Entfernen des Stoffes in der Mitte der Näharbeit | 41 |
| Säumen mit Coverstichen | 43 |
| Freiarm-Säumen | 43 |
| Anwendungen mit dreifachem Coverstich | 45 |

MASCHINENPFLEGE

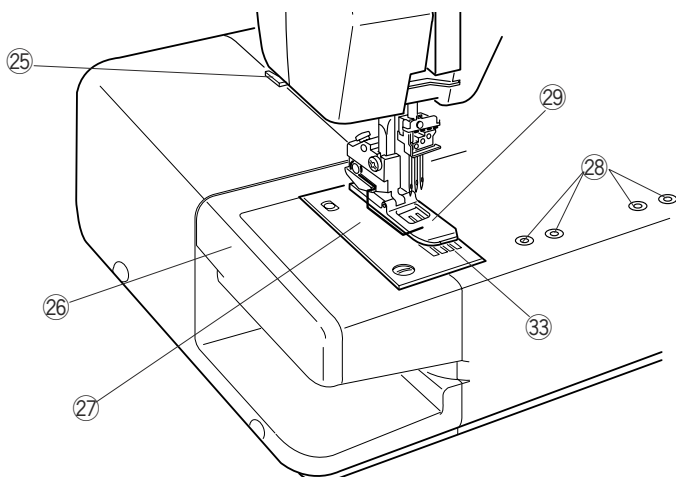
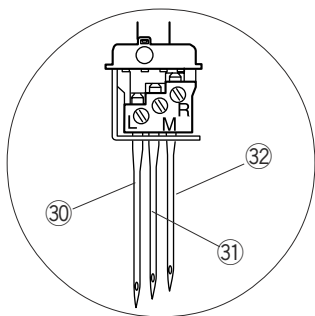
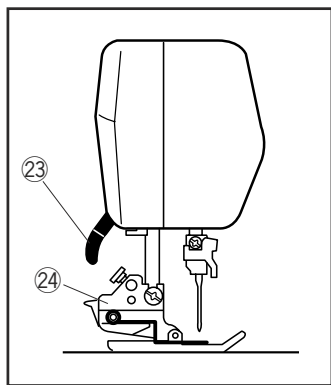
| | |
|---|----|
| Säubern der Transporteure und des Greiferbereichs | 47 |
| Problemlösungen | 50 |

CONHEÇA A SUA MÁQUINA

Nomes das Peças



- ① Seletor de alimentação do diferencial
- ② Seletor do comprimento do ponto
- ③ Volante
- ④ Apoio do carretel
- ⑤ Suporte do carretel
- ⑥ Pino do carretel
- ⑦ Barra do passa-fios
- ⑧ Chapa do passa-fios
- ⑨ Haste do passa-fio
- ⑩ Seletor de tensão do passador de fio da laçadeira
- ⑪ Alça de transporte
- ⑫ Seletor de tensão do passa-fio da agulha direita
- ⑬ Pressão do parafuso de ajuste
- ⑭ Seletor de tensão da linha da agulha do centro
- ⑮ Seletor de tensão da linha da agulha esquerda
- ⑯ Laçadeira
- ⑰ Botão de liberação da laçadeira
- ⑱ Alavanca de levantamento da linha da laçadeira
- ⑲ Tampa da laçadeira
- ⑳ Cursor de tensão de linha da laçadeira
- ㉑ Interruptor
- ㉒ Tomada da máquina
- ㉓ Alavanca do pé calcador
- ㉔ Suporte do pé calcador
- ㉕ Cortador de fio
- ㉖ Mesa de Extensão
- ㉗ Chapa da agulha
- ㉘ Montagem dos acessórios
- ㉙ Pé calcador
- ㉚ Agulha esquerda (#80/12)
- ㉛ Agulha do centro (#80/12)
- ㉜ Agulha direita (#80/12)
- ㉝ Dentes impelentes



FAMILIARISATION AVEC LA MACHINE

Dénomination des composants

- ① Cadran d'entraînement différentiel
- ② Sélecteur de longueur de point
- ③ Volant
- ④ Support de bobines
- ⑤ Porte-bobine
- ⑥ Tige porte-bobine
- ⑦ Barre de guidage du fil
- ⑧ Plaque de guide-fil
- ⑨ Tringle de guidage du fil
- ⑩ Cadran de tension de fil du boucleur
- ⑪ Poignée de transport
- ⑫ Cadran de tension de fil, aiguille droite
- ⑬ Vis de réglage de pression
- ⑭ Cadran de tension de fil, aiguille centrale
- ⑮ Cadran de tension de fil, aiguille gauche
- ⑯ Boucleur
- ⑰ Bouton de dégagement du boucleur
- ⑱ Bras de relevage de fil du boucleur
- ⑲ Couvercle du boucleur
- ⑳ Curseur de tension de fil du boucleur
- ㉑ Interrupteur d'alimentation
- ㉒ Prise de la machine
- ㉓ Relève-presseur
- ㉔ Porte-pied presseur
- ㉕ Coupe-fil
- ㉖ Table de rallonge
- ㉗ Plaque à aiguille
- ㉘ Trous de montage pour accessoires
- ㉙ Pied presseur
- ㉚ Aiguille gauche (#80/12)
- ㉛ Aiguille centrale (#80/12)
- ㉜ Aiguille droite (#80/12)
- ㉝ Griffes d'entraînement

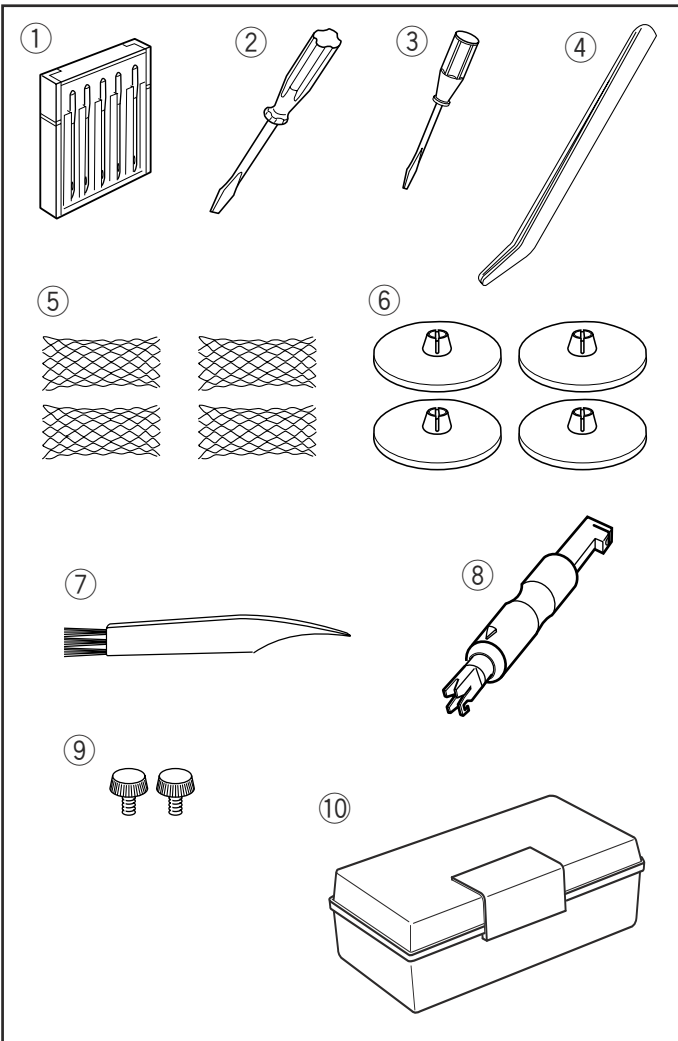
IHRE MASCHINE

Teilebezeichnungen

- ① Differentialtransport-Regler
- ② Stichlängen-Regler
- ③ Handrad
- ④ Garnrollenträger
- ⑤ Konenhalter
- ⑥ Garnrollenhalter
- ⑦ Hintere Fadenführung
- ⑧ Fadenführungsstab
- ⑨ Vordere Fadenführung
- ⑩ Greiferspannungs-Regler
- ⑪ Tragegriff
- ⑫ Rechter Oberfadenspannungs-Regler
- ⑬ Druckregelnde Schraube
- ⑭ Mittlerer Oberfadenspannungs-Regler
- ⑮ Linker Oberfadenspannungs-Regler
- ⑯ Greifer
- ⑰ Freisteller des Greifers
- ⑱ Fadenhebel des Greifers
- ⑲ Greiferdeckel
- ⑳ Greiferfaden-Spannungsverstärker
- ㉑ Netzschalter
- ㉒ Maschinensteckdose
- ㉓ Nähfußhebel
- ㉔ Nähfußhalter
- ㉕ Fadenabschneider
- ㉖ Anstecktisch
- ㉗ Stichplatte
- ㉘ Befestigungsstellen
- ㉙ Nähfuß
- ㉚ Linke Nadel (Nr. 80/12)
- ㉛ Mittlere Nadel (Nr. 80/12)
- ㉜ Rechte Nadel (Nr. 80/12)
- ㉝ Transporteure

Acessórios Padrão

- ① Conjunto de agulhas: 2 X #80/12, 3 X #90/14 (Schmetz EL X 705)
- ② Chave de fenda (Grande)
- ③ Chave de fenda (Pequena)
- ④ Pinças
- ⑤ Redes
- ⑥ Tampas do Suporte de Carretel
- ⑦ Escovas de cerdas
- ⑧ Passador de fio na agulha
- ⑨ Parafusos de fixação (para fixar acessórios opcionais)
(Consulte a folha de instruções dos acessórios opcionais)
- ⑩ Caixa de acessório



Accessoires standard

- ① Ensemble d'aiguilles : 2 X #80/12, 3 X #90/14 (Schmetz EL X 705)
- ② Tournevis (grand)
- ③ Tournevis (petit)
- ④ Pincettes
- ⑤ Filets
- ⑥ Capuchons de porte-bobine
- ⑦ Brosse anti-peluche
- ⑧ Enfile-aiguille
- ⑨ Vis (pour la fixation d'accessoires en option)
(Voir notices des différents accessoires)
- ⑩ Boîte de rangement des accessoires

Serienmäßiges Zubehör

- ① Nadelsatz: 2 x Nr. 80/12, 3 x Nr. 90/14 (Schmetz EL X 705)
- ② Schraubendreher (groß)
- ③ Schraubendreher (klein)
- ④ Pinzette
- ⑤ Netze
- ⑥ Fadenabziehscheiben
- ⑦ Reinigungspinsel
- ⑧ Nadeleinfädler
- ⑨ Montageschrauben (zur Befestigung von optionalem Zubehör)
(Siehe die Anweisungen des optionalen Zubehörs)
- ⑩ Zubehörkasten

AJUSTANDO A MÁQUINA PARA COSTURAR

Conectar sua Máquina à Tomada de Energia Elétrica

- 1 Desligue o interruptor e conecte o plugue da máquina à tomada.
- 2 Conecte o cabo de força à tomada de energia elétrica.
- 3 Ligue o interruptor.
 - 1 Interruptor
 - 2 Plugue da máquina
 - 3 Tomada da máquina
 - 4 Plugue da tomada de energia elétrica
 - 5 Tomada de energia elétrica
 - 6 Pedal

Controlar a Velocidade da Costura

A velocidade pode ser controlada pelo pedal. Quanto mais forte você pressionar o pedal, mais rápido a máquina costurará.

Pise no pedal com a alavanca do pé calcador levantada, e treine o controle da velocidade.

- 1 Pedal

Para a sua segurança:

* Enquanto a máquina estiver em operação, sempre mantenha seus olhos na área de costura, e não toque em nenhuma peça em movimento, como por exemplo a alavanca de saída da linha, as laçadeiras, o volante ou as agulhas.

* Sempre desconecte a máquina da tomada:

- ao deixar a máquina sozinha.
- ao fixar ou remover peças.
- ao passar as linhas ou limpar a máquina.

* Não coloque nada sobre o pedal, exceto quando a máquina estiver em uso.

Instruções de operação:

- O símbolo “O” de um interruptor indica a posição “desligada” de um interruptor.

PRÉPARATION DU TRAVAIL DE COUTURE

Raccordement de la machine au secteur

- 1 Coupez l'alimentation de la machine et insérez la fiche de la machine dans la prise de la machine.
- 2 Insérez ensuite la fiche d'alimentation dans la prise murale.
- 3 Mettez l'interrupteur d'alimentation en position de marche.
 - 1 Interrupteur d'alimentation
 - 2 Fiche de la machine
 - 3 Prise de la machine
 - 4 Fiche d'alimentation
 - 5 Prise murale
 - 6 Pédale

Contrôle de la vitesse de couture

La pression exercée sur la pédale fait varier la vitesse de couture.

Plus vous appuyez sur la pédale, plus rapidement fonctionne la machine.

Placez le pied sur la pédale, en ayant soin d'avoir remonté au préalable le relève-presser, et exercez-vous à contrôler la vitesse.

- 1 Pédale

Pour votre sécurité :

* Pendant le fonctionnement de la machine, maintenez toujours votre attention sur la zone de couture, et ne touchez aucun élément en mouvement tel que le bras de relevage du fil, le boucleur, le volant ou les aiguilles.

* Débranchez toujours la machine du secteur :

- lorsque vous laissez la machine sans surveillance,
- lorsque vous installez ou démontez des éléments,
- lorsque vous enfillez ou nettoyez la machine.

* Ne placez aucun objet sur la pédale quand la machine n'est pas utilisée.

Instructions d'utilisation :

- Le symbole "O" d'un interrupteur indique la position Arrêt.

VORBEREITUNGEN VOR DEM NÄHEN

Anschluss der Maschine an Netzstrom

- 1 Schalten Sie den Netzschalter aus und schließen Sie den Maschinenstecker an die Steckdose der Maschine an.
- 2 Schließen Sie den Stromkabelstecker an Ihre Netzstromversorgung an.
- 3 Schalten Sie den Netzschalter ein.
 - 1 Netzschalter
 - 2 Fußanlasser-Stecker
 - 3 Maschinensteckdose
 - 4 Netzstecker
 - 5 Stromversorgung
 - 6 Fußanlasser

Regulieren der Nähgeschwindigkeit

Die Nähgeschwindigkeit kann mit dem Fußanlasser reguliert werden.

Je stärker man auf den Anlasser drückt, um so schneller läuft die Maschine.

Stellen Sie den Nähfußhebel hoch, treten Sie auf den Fußanlasser und üben Sie die Geschwindigkeitsregelung.

- 1 Fußanlasser

Für Ihre Sicherheit:

* Wenden Sie beim Nähen Ihren Blick nicht vom Nähbereich ab und berühren Sie keine beweglichen Teile wie den Fadenhebel, den Greifer, das Handrad oder die Nadeln.

* Trennen Sie die Maschine immer von der Stromversorgung:

- wenn Sie die Maschine unbeaufsichtigt lassen,
- wenn Sie Teile befestigen oder entfernen,
- wenn Sie die Maschine einfädeln oder reinigen.

* Setzen oder stellen Sie nichts auf den Fußanlasser, wenn die Maschine nicht in Betrieb ist

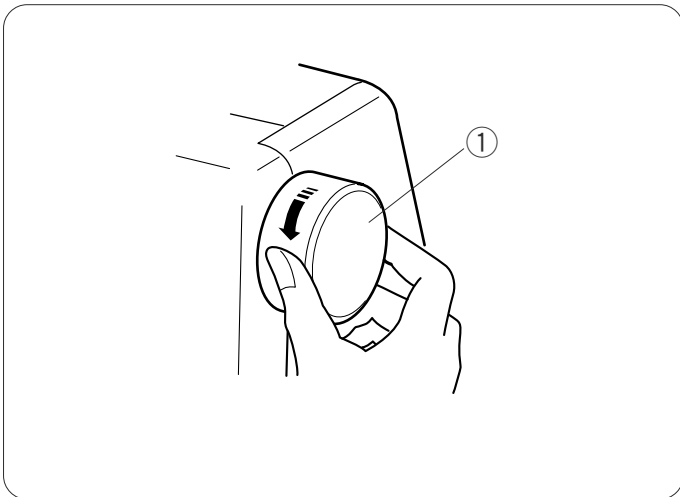
Bedienungshinweise:

- Auf einem Schalter bedeutet das Symbol "O" die "AUS"-Stellung des Schalters.

Como Girar o Volante

Sempre gire o volante em direção a você (em sentido anti-horário).

① Volante



Abrir e Fechar a Tapa da Laçadeira

Para abrir: (A)

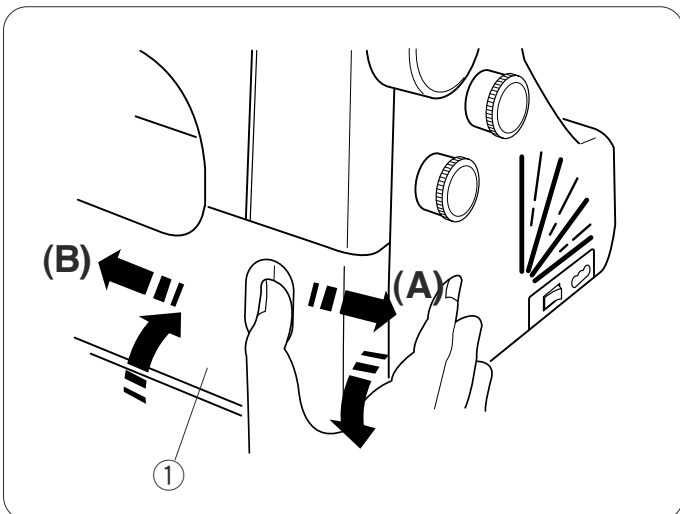
Empurre com o dedo para a esquerda o máximo possível, puxe a tapa da laçadeira em direção a você.

Para fechar: (B)

Levante a tapa da laçadeira e empurre a mesma contra a máquina.

A tapa da laçadeira encaixa-se na posição automaticamente.

① Tapa da laçadeira



Mesa de Extensão

A mesa de extensão fornece superfície adicional de costura e pode ser facilmente removida para permitir mais espaço para segurar o tecido com uma das mãos.

Como retirar a mesa:

Puxe a mesa para fora da máquina.

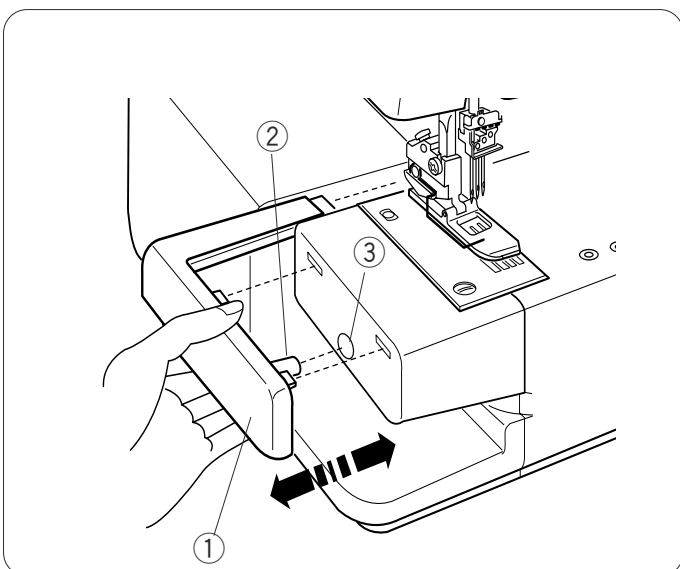
① Mesa de Extensão

Como colocar a mesa:

Alinhe o pino da mesa com o orifício na máquina. Empurre a mesa de extensão até que ela se encaixe na máquina.

② Pino

③ Orifício



Manipulation du volant

Tournez toujours le volant vers vous (dans le sens inverse des aiguilles d'une montre).

- ① Volant

Drehen des Handrads

Drehen Sie das Handrad immer auf sich zu (gegen den Uhrzeigersinn).

- ① Handrad

Ouverture et fermeture du couvercle du boucleur

Ouverture: (A)

Avec le pouce, poussez au maximum le couvercle vers la droite tout en le tirant vers vous.

Fermeture: (B)

Relevez le couvercle contre la machine.
Le couvercle se verrouille automatiquement.

- ① Couvercle du boucleur

Öffnen und Schließen des Greiferdeckel

Öffnen: (A)

Drücken Sie den Greiferdeckel mit dem Daumen so weit wie möglich nach rechts und ziehen Sie den Deckel auf sich zu.

Schließen: (B)

Heben Sie den Greiferdeckel und drücken Sie ihn gegen die Maschine.
Der Greiferdeckel rastet automatisch ein.

- ① Greiferdeckel

Table de rallonge

La table de rallonge procure une surface de couture supplémentaire et est facilement escamotable pour la couture en bras libre.

Dépose de la table de rallonge:

Écartez la table de rallonge de la machine.

- ① Table de rallonge

Pose de la table de rallonge :

Alignez la goupille de la table avec le trou de la machine.
Poussez la table de rallonge jusqu'à ce qu'elle s'enclenche dans la machine.

- ② Goupille
- ③ Trou

Anstecktisch

Der Anstecktisch bietet eine zusätzliche Nähoberfläche und kann zum Freiarmnähen leicht abgenommen werden.

Abnehmen des Tisches:

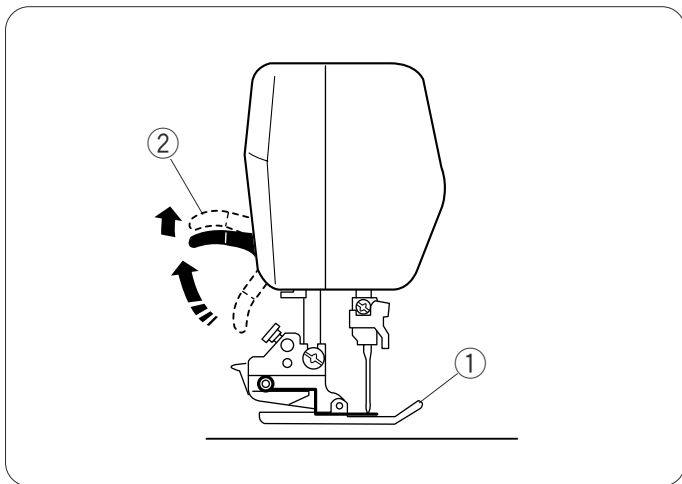
Ziehen Sie den Tisch von der Maschine weg.

- ① Anstecktisch

Anbringen des Tisches:

Richten Sie den Stift des Tisches auf das Loch in der Maschine aus. Schieben Sie den Anstecktisch ein, bis er in die Maschine einrastet.

- ② Stift
- ③ Loch



Levantando ou Abaixando o Pé Calcador

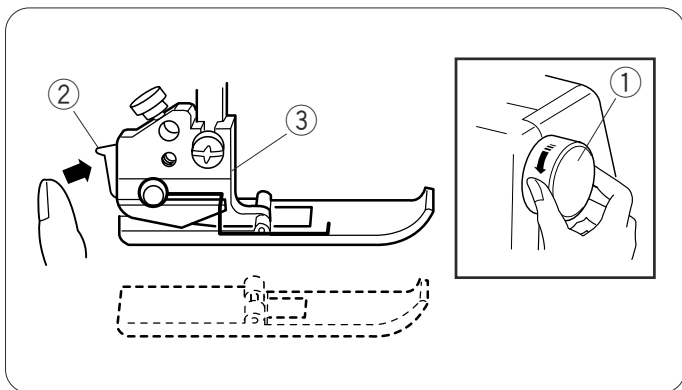
Quando se levanta ou abaixa a alavanca do pé calcador, o pé calcador se move para cima ou para baixo.

* Enquanto em operação, mantenha o pé calcador abaixado, exceto quando estiver passando as linhas na máquina ou executando um teste sem as linhas.

NOTA:

A tensão da linha será liberada quando a alavanca do pé calcador for levantada.

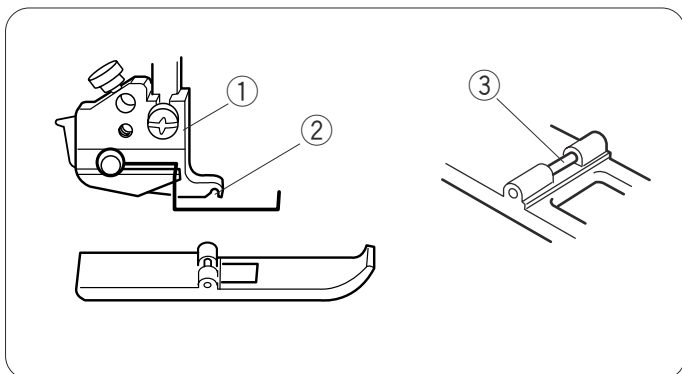
- ① Pé calcador
- ② Alavanca do pé calcador



Remover o Pé Calcador

- 1 Desligue o interruptor e tire o plugue da máquina da tomada.
- 2 Gire o volante em sua direção para levantar a agulha. Levante o pé calcador.
- 3 Pressione a alavanca localizada na parte de trás do suporte do pé calcador. O pé calcador será levantado.

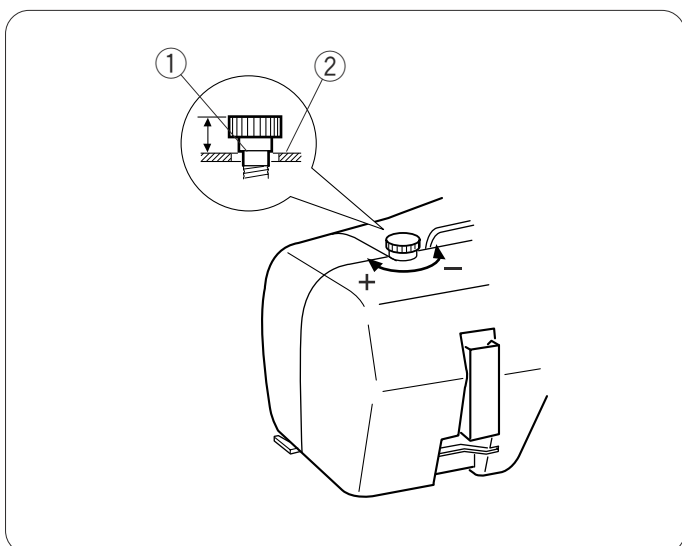
- ① Volante
- ② Alavanca
- ③ Suporte do pé calcador



Fixar o Pé Calcador

- 1 Desligue o interruptor e tire o plugue da máquina da tomada.
- 2 Coloque o pé calcador de modo que o pino do pé esteja exatamente sob o sulco do suporte do pé calcador.
- 3 Abaixe o suporte do pé calcador para travar o pé calcador no lugar.
- 4 Levante a alavanca do pé calcador para verificar se o pé calcador está bem preso.

- ① Suporte do pé calcador
- ② Encaixe
- ③ Pino



Ajuste de pressão da base

Não é necessário ajustar a pressão da base do calçador para a costura comum.

Ao costurar tecidos pesados, aumente a pressão da base girando o parafuso de ajuste na direção do sinal de "+".

Ao costurar tecidos leves, reduza a pressão da base girando o parafuso de ajuste na direção do sinal de "-".

Para a costura comum, alinhe a ranhura do parafuso com a superfície superior da máquina.

- ① Linha
- ② Superfície superior

Relevage et abaissement du pied presseur

Manœuvrez le relève-presseur vers le haut ou vers le bas pour relever ou abaisser le pied presseur.

* Pendant le fonctionnement de la machine, veillez à ce que le pied presseur soit toujours abaissé sauf pour enfiler la machine ou effectuer des essais de marche sans fil.

REMARQUE:

Le fil se détend lorsque le relève-presseur est remonté.

- ① Pied presseur
- ② Relève-presseur

Retrait du pied presseur

- ① Coupez l'alimentation et débranchez la machine.
- ② Faites tourner le volant vers vous pour relever l'aiguille. Relevez le pied presseur.
- ③ Appuyez sur le levier situé à l'arrière du porte-pied. Le pied presseur se détache.

- ① Volant
- ② Levier
- ③ Porte-pied

Installation du pied presseur

- ① Coupez l'alimentation et débranchez la machine.
- ② Placez le pied presseur de façon à ce que la charnière du pied se trouve juste sous l'échancrure du porte-pied.
- ③ Abaissez le porte-pied pour verrouiller le pied en position.
- ④ Remontez le relève-presseur pour vérifier que le pied est bien fixé.

- ① Porte-pied
- ② Échancrure
- ③ Charnière

Réglage de la pression du pied

Pour une couture régulière il n'est pas nécessaire de régler la pression du pied presseur.

Pour coudre des tissus épais, augmentez la pression du pied en tournant la vis de réglage dans la direction "+".

Pour coudre des tissus légers, diminuez la pression du pied en tournant la vis de réglage dans la direction "-".

Pour une couture régulière, alignez la ligne de référence sur la vis avec la surface supérieure de la machine.

- ① Ligne de référence
- ② Surface supérieure

Heben und Senken des Nähfußes

Der Nähfuß wird durch Hochstellen und Senken des Nähfußhebels angehoben und herabgelassen.

* Halten Sie den Nähfuß während des Nähens gesenkt. Die einzigen Ausnahmen sind das Einfädeln der Maschine und der Testbetrieb ohne Faden.

HINWEIS:

Die Fadenspannung wird gelöst, wenn der Nähfußhebel hochgestellt wird.

- ① Nähfuß
- ② Nähfußhebel

Entfernen des Nähfußes

- ① Schalten Sie die Maschine am Netzschalter aus und ziehen Sie den Stecker aus der Steckdose.
- ② Drehen Sie das Handrad auf sich zu, um die Nadel hochzustellen. Heben Sie den Nähfuß an.
- ③ Drücken Sie die Taste auf der Rückseite des Nähfußhalters. Der Nähfuß fällt heraus.

- ① Handrad
- ② Taste
- ③ Nähfußhalter

Anbringen des Nähfußes

- ① Schalten Sie die Maschine am Netzschalter aus und ziehen Sie den Stecker aus der Steckdose.
- ② Positionieren Sie den Nähfuß so, dass sich der Stift am Fuß direkt unter der Nut des Fußhalters befindet.
- ③ Senken Sie den Fußhalter herab, um den Fuß einzurasten.
- ④ Stellen Sie den Nähfußhebel hoch, um sicherzustellen, dass der Nähfuß fest am Halter sitzt..

- ① Nähfußhalter
- ② Nut
- ③ Stift

Anpassung des Nähfußdrucks

Es ist nicht nötig, den Druck des Nähfußes für das normale Nähen anzupassen.

Erhöhen Sie beim Nähen von schweren Stoffen den Druck des Nähfußes, indem Sie die Schraube in Richtung des "+"-Zeichens drehen.

Verringern Sie beim Nähen von leichten Stoffen den Druck des Nähfußes, indem Sie die Schraube in Richtung des "-"-Zeichens drehen.

Justieren Sie für das normale Nähen die Linie auf der Schraube mit der oberen Oberfläche der Maschine.

- ① Linie
- ② Obere Oberfläche

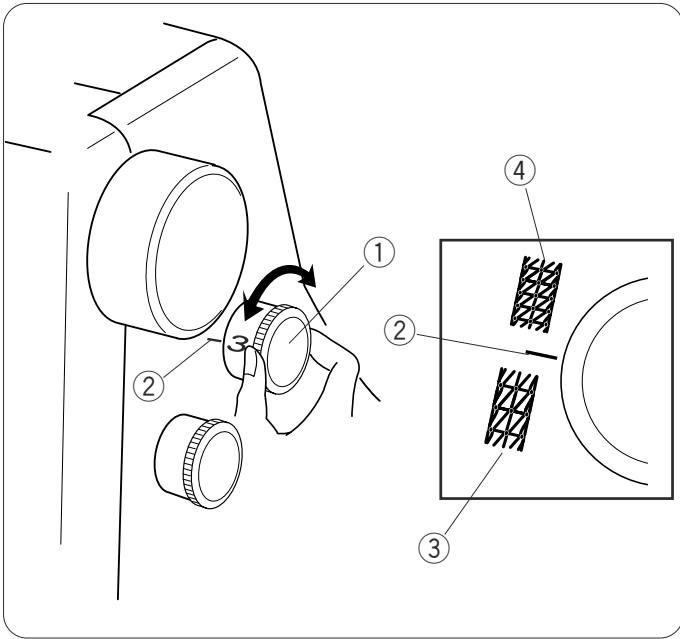
Como Ajustar o Comprimento do Ponto

Para ajustar o comprimento do ponto, gire o seletor.

Quanto maior o número, mais longo o ponto.

Para costura regular, defina o comprimento do ponto em 3 – 3.5.

- ① Seletor do comprimento do ponto
- ② Marca de ajuste
- ③ Para aumentar o comprimento do ponto
- ④ Para diminuir o comprimento do ponto



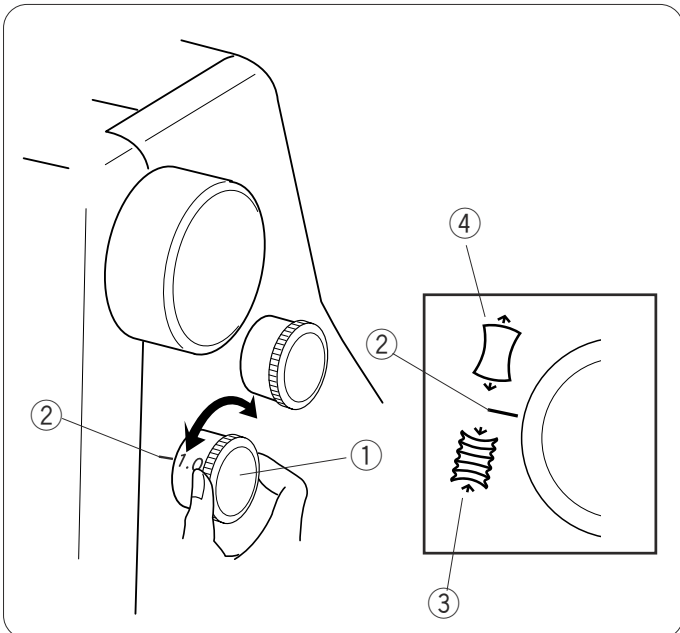
Como Ajustar o Coeficiente de Alimentação do Diferencial

O coeficiente de alimentação do diferencial pode ser alterado girando o seletor.

O número no seletor indica o coeficiente entre o movimento principal e o movimento de sub-alimentação.

- Coloque o seletor em 1.0 para costura regular.
- Coloque o seletor em um número mais baixo ao costurar tecidos finos que tendem a se enrugam.
- Coloque o seletor em um número mais alto ao costurar tecidos que se esticam como, por exemplo, malhas, jersey e tricô.

- ① Seletor de alimentação do diferencial
- ② Marca de ajuste
- ③ Para encolher
- ④ Para esticar



Réglage de la longueur de point

Utilisez le sélecteur de longueur de point.

Plus le chiffre est élevé, plus le point est long.

Pour les travaux de couture ordinaires, réglez la longueur de point entre 3 et 3,5.

- ① Sélecteur de longueur de point
- ② Repère de réglage
- ③ Augmentation de la longueur
- ④ Diminution de la longueur

Justieren der Stichlänge

Drehen Sie die Regler, um die Stichlänge zu justieren.

Je höher die Zahl, desto länger der Stich.

Stellen Sie die Stichlänge für normale Näharbeiten auf 3 – 3,5 ein.

- ① Stichlängen-Regler
- ② Einstellmarke
- ③ Verlängern
- ④ Verkürzen

Réglage de l'entraînement différentiel

Utilisez le cadran de réglage de l'entraînement différentiel.

Le chiffre affiché sur le cadran indique le rapport entre le mouvement d'entraînement principal et le mouvement d'entraînement secondaire.

- Pour les travaux de couture ordinaires, réglez le cadran sur 1.0.
- Pour coudre des tissus fins qui ont tendance à froncer, réglez le cadran sur un chiffre moins élevé.
- Pour coudre des tissus extensibles comme des tissus à mailles, des jerseys ou des tricots, réglez le cadran sur un chiffre plus élevé.

- ① Cadran d'entraînement différentiel
- ② Repère de réglage
- ③ Rétrécissement
- ④ Étirement

Justieren des Differentialtransports

Der Differentialtransport kann durch Drehen des Reglers geändert werden.

Die Zahl auf dem Regler zeigt das Verhältnis zwischen der Haupt- und Zusatztransporterbewegung an.

- Stellen Sie die Regler für normale Näharbeiten auf 1,0 ein.
- Stellen Sie die Regler beim Nähen feiner Stoffe, die leicht Falten werfen, auf eine niedrigere Zahl ein.
- Stellen Sie die Regler auf eine höhere Zahl ein, wenn Sie Stretchstoff wie Maschenware, Jersey oder Trikot nähen.

- ① Differentialtransport-Regler
- ② Einstellmarke
- ③ Verkleinern
- ④ Vergrößern

Mudar a Agulha



AVISO:

Desligue o interruptor e tire o plugue da máquina da tomada antes de mudar as agulhas.

Gire o volante em direção a você para levantar a agulha para a sua posição mais alta.

- ① Volante

Em seguida solte o parafuso do suporte da agulha para a agulha que você vai retirar.

- ② Parafuso do suporte da agulha
- ③ Chave de fenda pequena

Coloque uma nova agulha no suporte da agulha com o lado liso para trás e empurre a mesma contra o limitador, em seguida aperte o parafuso do suporte da agulha.

- ④ Lado liso
- ⑤ Limitador

Como usar o suporte/passador de fio

Para prender uma agulha com facilidade, use o final do passador de fio para segurar a agulha.

Insira a agulha no passador de fio/suporte com o lado liso virado para trás conforme mostrado.

Segure a haste e insira a agulha no suporte da agulha e empurre a mesma o quanto possível.

Aperte firmemente o parafuso do suporte da agulha enquanto segura o suporte no lugar.

Empurre o suporte para baixo para removê-lo.

- ⑥ Passador de fio na agulha/suporte

NOTAS:

Utilize agulhas Schmetz EL X 705 tamanho 80/12 ou EL X 705 tamanho 90/14.

Não utilize agulhas tortas ou sem pontas.

Changement de l'aiguille



AVERTISSEMENT :

Coupez l'alimentation et débranchez la machine avant de changer les aiguilles.

Tournez le volant vers vous pour relever l'aiguille à la position la plus haute.

- ① Volant

Desserrez la vis du pince-aiguille correspondant à l'aiguille à changer.

- ② Vis du pince-aiguille
- ③ Petit tournevis

Insérez une nouvelle aiguille dans le pince-aiguille, côté plat orienté vers l'arrière, poussez-la vers le haut contre la butée, puis resserrez la vis.

- ④ Côté plat
- ⑤ Butée

Utilisation de l'enfile/porte-aiguille

Pour fixer l'aiguille facilement, utilisez l'extrémité de l'enfile-aiguille pour maintenir l'aiguille.

Introduisez une aiguille dans l'enfile/porte-aiguille, côté plat orienté vers l'arrière, comme illustré.

En maintenant la tige, insérez l'aiguille dans le pince-aiguille et poussez-la à fond vers le haut.

Resserrez fermement la vis du pince-aiguille en ne lâchant pas le porte-aiguille.

Baissez le porte-aiguille et enlevez-le.

- ⑥ Enfile/porte-aiguille

REMARQUES:

Utilisez des aiguilles Schmetz EL X 705 80/12 ou EL X 705 90/14.

Évitez les aiguilles déformées ou émoussées.

Auswechseln der Nadel



VORSICHT:

Schalten Sie die Maschine am Netzschalter aus und ziehen Sie den Stecker ab, bevor Sie die Nadeln auswechseln.

Drehen Sie das Handrad auf sich zu, um die Nadel in die höchste Stellung zu bringen.

- ① Handrad

Lösen Sie dann die Nadelklemmschraube für die Nadel, die Sie entfernen möchten.

- ② Nadelklemmschraube
- ③ Kleiner Schraubendreher

Setzen Sie eine neue Nadel so in die Nadelklemme ein, dass die flache Seite nach hinten zeigt. Drücken Sie die Nadel nach oben gegen den Anschlagstift und ziehen Sie die Nadelklemmschraube fest an.

- ④ Flache Seite
- ⑤ Anschlag

Benutzung des Nadeleinfädlers / Halters

Die Nadel lässt sich leicht anbringen, wenn Sie das Ende des Einfädlers benutzen, um die Nadel festzuhalten.

Setzen Sie eine neue Nadel in die Nadelklemmen bzw. den Nadelhalter und achten Sie darauf, dass die abgeflachte Seite nach hinten weist (siehe Abbildung).

Halten Sie den Schaft fest, setzen Sie die Nadel in die Nadelklemme ein und drücken Sie sie bis zum Anschlag nach oben.

Ziehen Sie die Nadelklemmschraube fest an, während Sie den Halter gut festhalten.

Ziehen Sie den Halter nach unten, um ihn zu entfernen.

- ⑥ Einfädler / Nadelhalter

HINWEISE:

Benutzen Sie Schmetz Nadeln EL X 705 Größe 80/12 oder EL X 705 Größe 90/14.

Benutzen Sie keine verbogenen oder stumpfen Nadeln.

Como Regular a Barra do Passa-Fio

Empurre a barra do passa-fio para cima até onde for possível. Gire a barra do passa-fio de modo que os passa-fios estejam exatamente acima dos pinos do carretel.

- ① Barra do passa-fios
- ② Passa-fio
- ③ Pino do carretel
- ④ Limitadores
- ⑤ Haste do passa-fio

NOTA:

Assegure-se de que os dois limitadores na haste do passa-fio, conforme mostrado, estejam colocados na posição correta.

Como Colocar os Cones do Carretel

Coloque os cones do carretel nos suportes de carretel.

Se a linha escorregar para baixo do cone do carretel durante a passagem da linha e/ou da costura, coloque uma rede no cone do carretel, conforme ilustrado, para evitar atolamento.

- ① Cone do carretel
- ② Suporte do carretel
- ③ Rede

Ao usar carretéis pequenos, retire os suportes do carretel dos pinos do carretel.

- ④ Carretel de linha pequeno
- ⑤ Pino do carretel

Coloque o carretel com a linha voltada para cima e coloque a capa do suporte do carretel na parte de cima do suporte.

- ⑥ Capa do suporte do carretel

Installation de la barre de guidage du fil

Relevez à fond la barre de guidage du fil.
Tournez la barre de façon à ce que les guide-fil soient justes au-dessus des tiges porte-bobine.

- ① Barre de guidage du fil
- ② Guide-fil
- ③ Tige porte-bobine
- ④ Butées
- ⑤ Tringle de guidage du fil

REMARQUE:

Vérifiez la bonne position des deux butées situées sur la tringle de guidage du fil, comme illustré.

Installation des cônes de fil

Placez les cônes de fil sur les porte-bobine.
Si le fil glisse d'un cône pendant l'enfilage et/ou la couture, placez un filet par-dessus le cône (voir illustration) pour éviter les bourrages.

- ① Cône de fil
- ② Porte-bobine
- ③ Filet

Pour les petites bobines, retirez les porte-bobine des tiges.

- ④ Petite bobine de fil
- ⑤ Tige porte-bobine

Positionnez la bobine, côté avec rainure vers le haut, et placez par-dessus le capuchon de porte-bobine.

- ⑥ Capuchon de porte-bobine

Einstellen der Fadenführung

Ziehen Sie die Fadenführung so weit es geht nach oben.
Drehen Sie den Fadenführungsstab so, dass die Fadenführungen sich unmittelbar über den Garnrollenhaltern befinden.

- ① Fadenführerhalter
- ② Fadenführung
- ③ Garnrollenhalter
- ④ Anschlagstifte
- ⑤ Fadenführung

HINWEIS:

Achten Sie darauf, dass sich die Anschlagstifte an der Fadenführung (siehe Abbildung) in der richtigen Position befinden.

Verwendung von Konen und Spulen

Setzen Sie die Garnkone auf die Konenhalter.
Rutscht der Faden beim Einfädeln und/oder Nähen von einer Garnkone ab, legen Sie ein Netz über den Spulenkegel (siehe Abbildung), um ein Verheddern zu vermeiden.

- ① Garnkone
- ② Konenhalter
- ③ Netz

Entfernen Sie die Konenhalter von den Garnrollenhaltern, wenn Sie normale Garnrollen benutzen.

- ④ Normale Garnrolle
- ⑤ Garnrollenhalter

Setzen Sie die Spule so auf, dass ihr Schlitz nach oben zeigt, und setzen Sie dann die Fadenabziehscheibe auf.

- ⑥ Fadenabziehscheibe

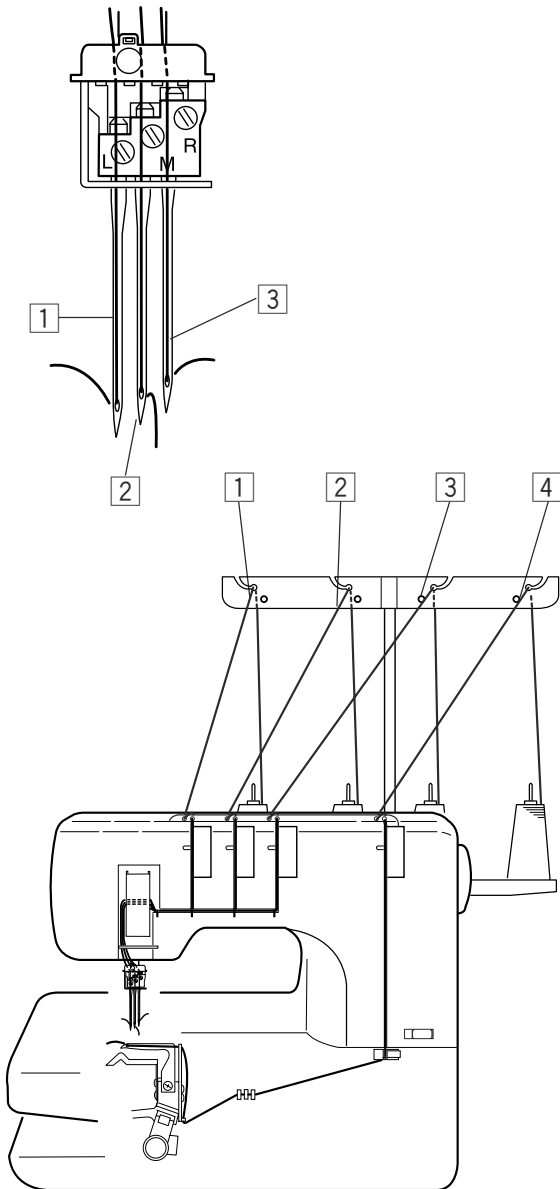
Como passar as linhas na máquina



AVISO:

Desligue o interruptor e tire o plugue da máquina da tomada antes de passar as linhas na máquina.

Passes as linhas na máquina na seguinte ordem:



- 1 Linha da agulha esquerda
- 2 Linha da agulha do centro
- 3 Linha da agulha direita
- 4 Linha da lançadeira

Levante a alavanca do pé calcador.

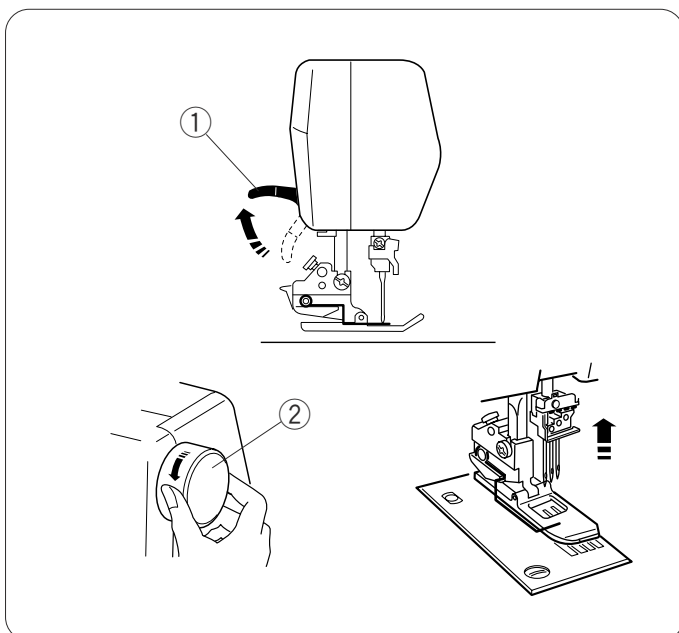
- 1 Alavanca do pé calcador

NOTA:

Ao passar as linhas na máquina sempre levante o pé calcador.

Gire o volante em direção a você para trazer as agulhas para as posições mais altas.

- 2 Volante



Enfilage de la machine



AVERTISSEMENT :

Coupez l'alimentation et débranchez la machine avant de procéder à l'enfilage.
Enfilez la machine dans l'ordre suivant :

- ① Fil d'aiguille gauche
- ② Fil d'aiguille centrale
- ③ Fil d'aiguille droite
- ④ Fil du boucleur

Remontez le relève-presseur.

- ① Relève-presseur

REMARQUE:

Pour enfiler la machine, le pied presseur doit toujours être relevé.

Tournez le volant vers vous pour relever les aiguilles au maximum.

- ② Volant

Einfädeln der Maschine



VORSICHT:

Schalten Sie die Maschine am Netzschalter aus und ziehen Sie den Stecker ab, bevor Sie die Maschine einfädeln.
Fädeln Sie die Maschine in folgender Reihenfolge ein:

- ① Linker Oberfaden
- ② Mittlerer Oberfaden
- ③ Rechter Oberfaden
- ④ Greiferfaden

Heben Sie den Nähfußhebel an.

- ① Nähfußhebel

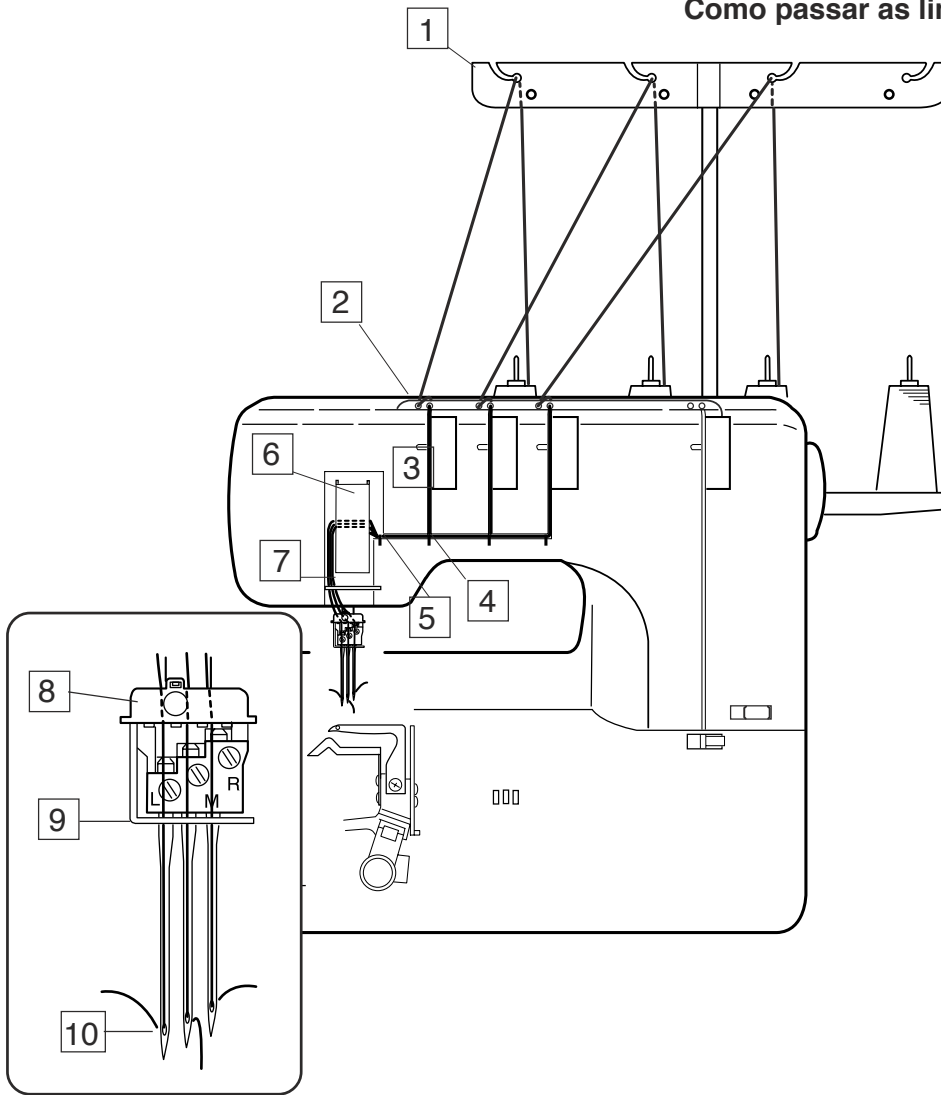
HINWEIS:

Stellen Sie beim Einfädeln der Maschine immer den Nähfuß hoch.

Drehen Sie das Handrad auf sich zu, um die Nadeln in ihre höchste Stellung zu bringen.

- ② Handrad

Como passar as linhas nas agulhas



Passar a linha em cada agulha de acordo com as seguintes etapas:

- 1 Puxe a linha pelo lado esquerdo da barra do passa-fios de trás para frente conforme mostrado (A).

NOTA:

Se a linha estiver saindo pelo nó do passa-fios, passe a linha através do orifício do passa-fios novamente conforme mostrado (B)

- 1 Barra do passa-fios

- 2 Passe a linha através dos orifícios no lado esquerdo da placa do passa-fios conforme ilustrado.

- 2 Chapa do passa-fios

Enfilage des aiguilles

Einfädeln der Nadeln

Enfilez chaque aiguille en procédant comme suit:

- 1 Faites passer le fil par le côté gauche de la barre de guidage du fil en l'enfilant par derrière, comme illustré (A).

REMARQUE:

Si le fil sort de l'encoche du guide-fil, refaites passer le fil par l'orifice du guide-fil, comme illustré (B).

- 1 Barre de guidage du fil

- 2 Enfilez le fil par les orifices situés dans la partie gauche de la plaque de guide-fil, comme illustré.

- 2 Plaque de guide-fil

Fädeln Sie die einzelnen Nadeln wie folgt ein:

- 1 Ziehen Sie den Faden von hinten nach vorne durch die linke hintere Fadenführung (siehe Abbildung A).

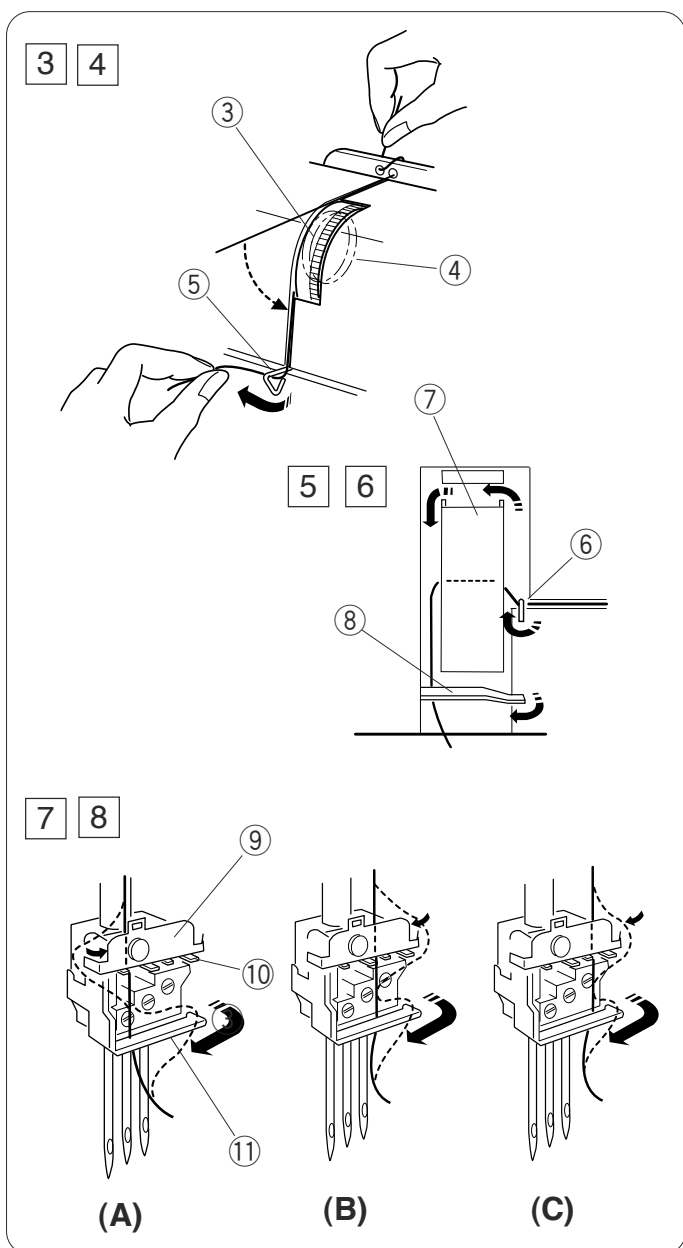
HINWEIS:

Wenn der Faden an der Fadenführungskerbe hervorschaut, führen Sie den Faden nochmals durch das Fadenführungsloch (siehe Abbildung B).

- 1 Hintere Fadenführung

- 2 Führen Sie den Faden durch die Löcher in der linken Seite der vorderen Fadenführung (siehe Abbildung).

- 2 Vordere Fadenführung



- 3 Segure a linha nas duas extremidades e puxe gentilmente para assegurar que a linha esteja corretamente inserida entre os discos de tensão. (Se a alavanca do pé calcador estiver levantada, a linha passará com mais facilidade entre os discos de tensão).
 - 3 Seletor de tensão
 - 4 Discos de tensão

- 4 Passe a linha através do passa-fios (A) pelo lado direito.
 - 5 Passa-fios (A)
- 5 Puxe a linha para a esquerda e passe o mesmo através do passa-fios (B).
Puxe a linha para cima e deslize o mesmo por trás da tampa da alavanca da bobina.
 - 6 Passa-fios (B)
 - 7 Tampa da alavanca da bobina

- 6 Empurre a linha para baixo e deslize a mesma por trás do passa-fio (C) pelo lado direito.
 - 8 Passa-fios (C)

- 7 Passe a linha em cada agulha conforme segue:

Agulha Esquerda (A): Passe a linha por trás da chapa do passa-fios pelo lado esquerdo. Passe a linha entre a primeira e a segunda saliência a partir da esquerda.

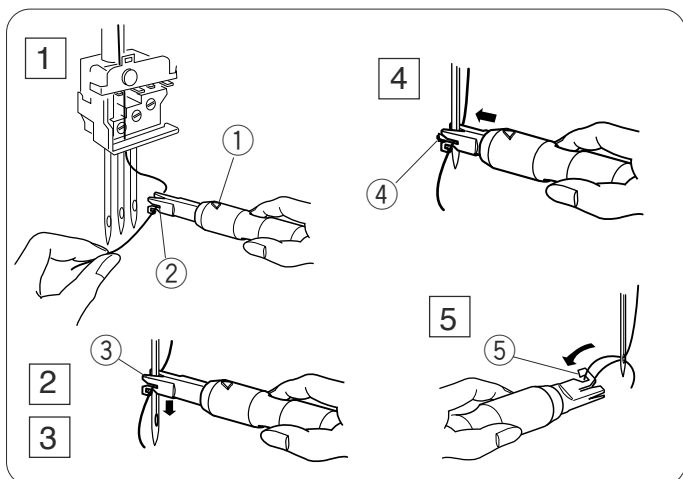
Agulha do centro (B): Passe a linha por trás da chapa do passa-fios pelo lado direito. Passe a linha entre as duas saliências internas:

- Agulha da direita (C):** Passe a linha por trás da chapa do passa-fios pelo lado direito. Passe a linha entre a primeira e a segunda saliência pelo lado direito.

- 9 Chapa do passa-fios
 - 10 Saliências

- 8 Deslize todas as linhas por trás do passa-fios da barra da agulha pelo lado direito.
Passe a linha em cada agulha com o passador de fios (veja abaixo).
 - 11 Passa-fio da barra da agulha

Como usar o passador de fios



- 1 Segure o passador de fios com a marca do triângulo para cima.
Insira a linha dentro da ranhura do nó em formato de Y.
 - 1 Marco do triângulo
 - 2 Nó em formato de Y
- 2 Coloque o nó em formato de V sobre a agulha um pouco acima do olho da agulha.
- 3 Deslize o passador de fio para baixo ao longo da agulha enquanto o empurra contra a agulha, até que o pino do passador de fios entre no olho da agulha.
 - 3 Nó em formato de V
 - 4 Pino do passador de fio
- 4 Empurre o passador de fio e a linha passará pelo olho da agulha.
- 5 Retire o passador de fio da agulha. Em seguida, apanhe o laço da linha com o gancho. Empurre a extremidade da linha para trás.
 - 5 Gancho

- 3 Maintenez le fil par les deux bouts et tirez légèrement dessus pour vérifier que le fil est correctement inséré entre les disques de tension. (Si le relève-presseur est remonté, le fil s'insère facilement entre les disques de tension).
 - 3 Cadran de tension
 - 4 Disques de tension
- 4 Faites passer le fil par le guide-fil (A) par la droite.
 - 5 Guide-fil (A)
- 5 Tirez le fil vers la gauche et enfitez-le dans le guide-fil (B). Faites remonter le fil et faites-le passer derrière le couvercle du bras de relevage.
 - 6 Guide-fil (B)
 - 7 Couvercle du bras de relevage
- 6 Faites descendre le fil et faites-le glisser derrière le guide-fil (C) par la droite.
 - 8 Guide-fil (C)
- 7 Enfitez chaque aiguille comme suit :

Aiguille gauche (A): Faites passer le fil derrière la plaque de guide-fil par la gauche. Glissez le fil entre la première et la deuxième patte en partant de la gauche.

Aiguille centrale (B): Faites passer le fil derrière la plaque de guide-fil par la droite. Glissez le fil entre les deux pattes du milieu.

Aiguille droite (C): Faites passer le fil derrière la plaque de guide-fil par la droite. Glissez le fil entre la première et la deuxième patte en partant de la droite.

 - 9 Plaque de guide-fil
 - 10 Pattes
- 8 Faites glisser tous les fils derrière le guide-fil de la barre d'aiguille par la droite. Enfitez chaque aiguille à l'aide de l'enfile-aiguille (voir ci-dessous).
 - 11 Guide-fil de la barre d'aiguille
- 3 Halten Sie den Faden an beiden Enden und ziehen Sie leicht, um sicherzustellen, dass der Faden richtig zwischen den Spannungsscheiben liegt. (Wenn der Nähfußhebel hochgestellt ist, lässt sich der Faden leicht zwischen die Spannungsscheiben legen.)
 - 3 Fadenspannungsregler
 - 4 Spannungsscheiben
- 4 Führen Sie den Faden von rechts durch die Fadenführung (A).
 - 5 Fadenführung (A)
- 5 Ziehen Sie den Faden nach links und führen Sie ihn durch die Fadenführung (B). Ziehen Sie den Faden nach oben und führen Sie ihn hinter die Fadenhebelabdeckung.
 - 6 Fadenführung (B)
 - 7 Fadenhebelabdeckung
- 6 Ziehen Sie den Faden nach unten und führen Sie ihn von rechts hinter die Fadenführung (C).
 - 8 Fadenführung (C)
- 7 Fädeln Sie alle Nadeln wie folgt ein:

Linke Nadel (A): Führen Sie den Faden von links hinter die Nadelklemmenführung. Führen Sie den Faden zwischen die ersten und zweiten Zacken von links.

Mittlere Nadel (B): Führen Sie den Faden von rechts hinter die Nadelklemmenführung. Führen Sie den Faden zwischen die beiden inneren Zacken.

Rechte Nadel (C): Führen Sie den Faden von rechts hinter die Nadelklemmenführung. Führen Sie den Faden zwischen die ersten und zweiten Zacken von rechts.

 - 9 Nadelklemmenführung
 - 10 Zacken
- 8 Schieben Sie alle Fäden von rechts hinter die Nadelstangen-Fadenführung. Fädeln Sie alle Nadeln mit dem Einfädler ein (siehe unten).
 - 11 Nadelstangen-Fadenführung

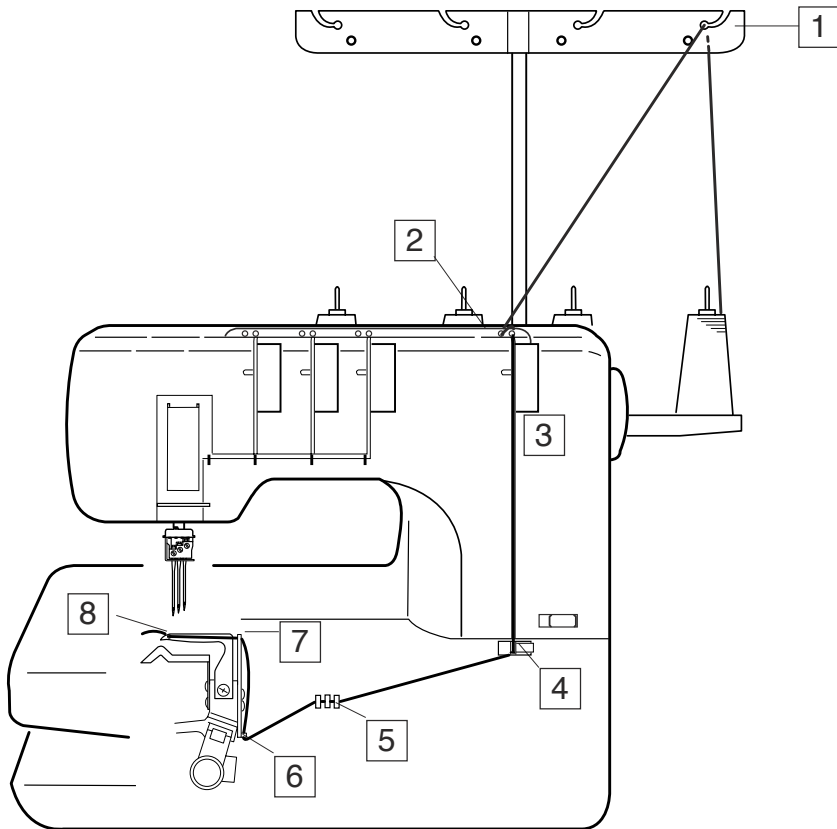
Utilisation de l'enfile-aiguille

- 1 Maintenez le manche de l'enfile-aiguille de façon à ce que la marque du triangle soit orientée vers le haut. Introduisez le fil dans la fente de l'encoche en Y.
 - 1 Marque du triangle
 - 2 Encoche en Y
- 2 Placez l'encoche en V sur l'aiguille, juste au-dessus du chas.
- 3 Faites descendre l'enfile-aiguille le long de l'aiguille tout en exerçant une pression contre celle-ci, jusqu'à ce que la tige de l'enfile-aiguille pénètre dans le chas de l'aiguille.
 - 3 Encoche en V
 - 4 Tige de l'enfile-aiguille
- 4 Poussez sur l'enfile-aiguille pour que le fil pénètre dans le chas de l'aiguille.
- 5 Éloignez l'enfile-aiguille de l'aiguille. Saisissez ensuite la boucle du fil avec le crochet. Tirez l'extrémité du fil vers l'arrière.
 - 5 Crochet

Benutzung des Einfädlers

- 1 Halten Sie den Einfädler am Griff fest, sodass die dreieckige Markierung nach oben zeigt. Führen Sie den Faden in den Schlitz der Y-förmigen Kerbe ein.
 - 1 Dreieckige Markierung
 - 2 Y-förmige Kerbe
- 2 Setzen Sie die V-förmige Kerbe über die Nadel unmittelbar über dem Nadelöhr.
- 3 Schieben Sie den Einfädler an der Nadel entlang und drücken Sie ihn gleichzeitig gegen die Nadel, bis der Einfädlerstift in das Nadelöhr eingeführt wird.
 - 3 V-förmige Kerbe
 - 4 Einfädlerstift
- 4 Drücken Sie den Einfädler, und der Faden wird durch das Nadelöhr geführt.
- 5 Nehmen Sie den Einfädler aus der Nadel. Nehmen Sie dann die Fadenschleife mit dem Haken auf. Ziehen Sie das Fadenende nach hinten.

Como passar a linha na lançadeira



Passar as linhas na lançadeira nas seguintes etapas:

- 1 Puxe a linha pelo lado direito da barra do passa-fios de trás para frente, conforme mostrado (A).

NOTA:

Se a linha estiver saindo do nó do passa-fios, passe a linha através do orifício do passa-fios novamente, conforme mostrado (B).

- 1 Barra do passa-fios

- 2 Passe a linha através dos orifícios no lado direito da chapa do passa-fios, conforme ilustrado.

- 2 Chapa do passa-fios

Enfilage du boucleur

Einfädeln des Greifers

Enfilez le boucleur en procédant comme suit:

- 1 Faites passer le fil par le côté droit de la barre de guidage du fil en l'enfilant par derrière, comme illustré (A).

REMARQUE:

Si le fil sort de l'encoche du guide-fil, refaites passer le fil par l'orifice du guide-fil, comme illustré (B).

- 1 Barre de guidage du fil

- 2 Enfilez le fil par les orifices situés dans la partie droite de la plaque de guide-fil, comme illustré.

- 2 Plaque de guide-fil

Fädeln Sie den Greifer wie folgt ein:

- 1 Ziehen Sie den Faden von hinten nach vorne durch die rechte hintere Fadenführung (siehe Abbildung A).

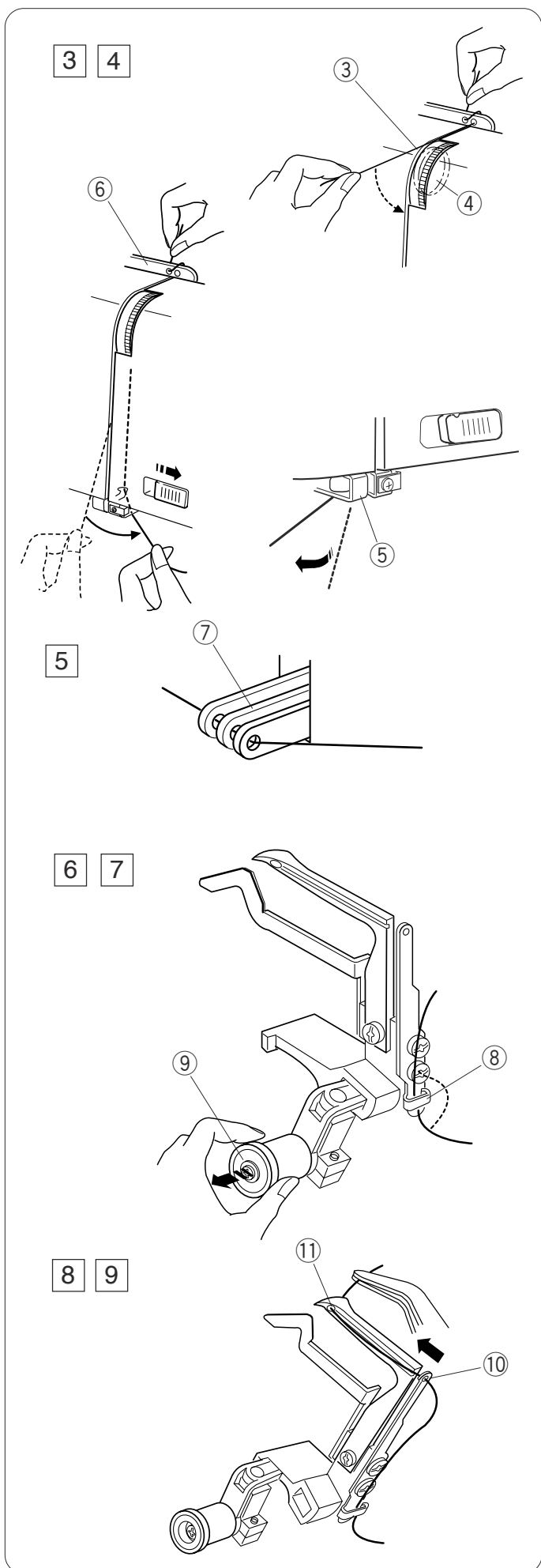
HINWEIS:

Wenn der Faden an der Fadenführungskerbe hervorschaut, führen Sie den Faden nochmals durch das Fadenführungsloch (siehe Abbildung B).

- 1 Hintere Fadenführung

- 2 Führen Sie den Faden durch die Löcher in der rechten Seite der vorderen Fadenführung (siehe Abbildung).

- 2 Vordere Fadenführung



- 3 Segure a linha por ambas as extremidades e puxe com cuidado para assegurar que ela esteja corretamente inserida entre os discos de tensão. (Se o elevador da barra do calçador estiver levantado, a linha será facilmente introduzida entre os discos de tensão.)

- ③ Seletor de tensão
- ④ Discos de tensão

- 4 Puxe a linha para baixo em direção à guia de linha da lançadeira (A).

Conduza a linha pela guia de linha da lançadeira (A) enquanto segura a linha na placa da guia de linha. Em seguida, puxe a linha para a esquerda.

- ⑤ Passa-fios da lançadeira (A)
- ⑥ Placa da guia de linha

NOTA:

Sempre ajuste o cursor de tensão de linha da lançadeira para a direita durante a alimentação de linha.

Avance para a etapa 5 do manual de instruções

- 5 Passe a linha através dos orifícios das alavancas da bobina da lançadeira.

- ⑦ Alavanca da bobina da lançadeira

NOTA:

Assegure-se de levantar as agulhas para a posição mais alta, de modo que os orifícios das alavancas da bobina da lançadeira se alinhem.

- 6 Deslize a linha por trás do passa-fios da lançadeira (B) pelo lado direito.

- ⑧ Passa-fios da lançadeira (B)

- 7 Empurre o botão de liberação da lançadeira e a lançadeira se inclinará para a direita para fácil acesso.

- ⑨ Botão de liberação da lançadeira

- 8 Passe a linha pelo orifício do passa-fio da lançadeira (D) em seguida através do orifício da lançadeira

Puxe a extremidade da linha 4" (10 cm) para trás.

- ⑩ Passa-fios da lançadeira (D)
- ⑪ Orifício da lançadeira

NOTA:

Você pode usar pares de pinças.

- 9 Empurre a lançadeira na direção da seta, de volta à sua posição original.

- 3 Maintenez le fil par les deux bouts et tirez légèrement dessus pour s'assurer qu'il soit correctement inséré entre les disques de tension. (Si le pied presseur est levé, le fil s'insère facilement entre les disques de tension.)
- 3 Cadran de tension
 - 4 Disques de tension

- 4 Avancez le fil vers le bas dans le guide-fil du boucleur (A).
Tirez du fil pour le faire passer au travers du guide-fil du boucleur (A) tout en maintenant le fil dans la plaque du guide-fil.
Tirez alors du fil vers la gauche.
- 5 Guide-fil du boucleur (A)
 - 6 Plaque du guide-fil

REMARQUE:

Lors de l'enfilage, positionnez toujours le curseur de tension de fil du boucleur vers la droite.

- 5 Enfilez le fil dans les passe-fil des bras de relevage du boucleur.
- 6 Bras de relevage du boucleur

REMARQUE:

Les aiguilles doivent être relevées au maximum pour que les passe-fils des bras de relevage du boucleur soient alignés.

- 6 Faites passer le fil derrière le guide-fil du boucleur (B) par la droite.
- 7 Guide-fil du boucleur (B)
- 7 Tirez sur le bouton de dégagement du boucleur. Celui-ci s'incline vers la droite, ce qui permet d'y accéder facilement.
- 8 Bouton de dégagement du boucleur

- 8 Enfilez le fil dans le passe-fil du guide-fil du boucleur (C), puis dans le passe-fil du boucleur.
Tirez 10 cm de fil vers l'arrière.
- 9 Guide-fil du boucleur (C)
 - 10 Passe-fil du boucleur

REMARQUE:

Vous pouvez utiliser des pinces.

- 9 Poussez le boucleur dans le sens indiqué par la flèche pour le ramener à sa position d'origine.

- 3 Halten Sie den Faden an beiden Enden und ziehen Sie leicht, um sicherzustellen, dass der Faden richtig zwischen den Spannungsscheiben liegt. (Wenn der Nähfußhebel hochgestellt ist, lässt sich der Faden leicht zwischen die Spannungsscheiben legen.)
- 3 Fadenspannungsregler
 - 4 Spannungsscheiben

- 4 Ziehen Sie den Faden hinunter in die Greiferfadenführung (A).
Halten Sie den Greiferfaden an der vorderen Fadenführung fest und ziehen Sie den Faden nach links unten, damit dieser in die Greiferfadenführung (A) gleitet.
- 5 Greiferfadenführung (A)
 - 6 Vordere Fadenführung

HINWEIS:

Stellen Sie den Greiferspannungs-Regler beim Einfädeln immer nach rechts.

- 5 Führen Sie den Faden durch die Öhre der Greiferfadenhebel.
- 6 Greiferfadenhebel

HINWEIS:

Sorgen Sie dafür, dass die Nadeln in die höchste Position gebracht werden, damit sich die Greiferfadenhebel richtig ausrichten.

- 6 Lassen Sie den Faden von rechts hinter die Greiferfadenführung (B) gleiten.
- 7 Greiferfadenführung (B)
- 7 Ziehen Sie den Greiferfreisteller. Der Greifer neigt sich nach rechts, um den Zugang zu erleichtern.
- 8 Freisteller des Greifers

- 8 Führen Sie den Faden durch das Ohr der Greiferfadenführung (C) und dann durch das Ohr des Greifers.
Ziehen Sie das Fadenende 10 cm nach hinten.
- 9 Greiferfadenführung (C)
 - 10 Ohr des Greifers

HINWEIS:

Sie können für diesen Vorgang eine Pinzette verwenden.

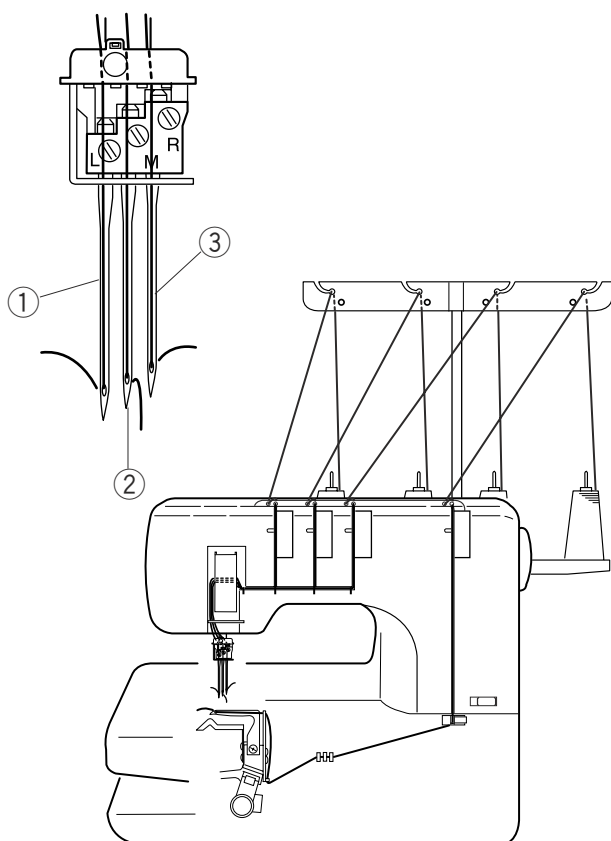
- 9 Drücken Sie den Greifer in Pfeilrichtung zurück in seine Ausgangsposition.

TIPOS DE PONTOS

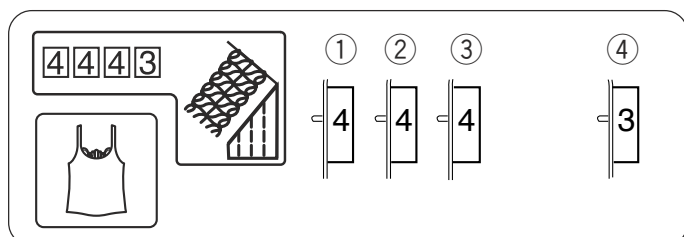
Ponto Tipo Cobertura Triplo

O ponto tipo cobertura triplo é costurado com as três agulhas. Este ponto forma três fileiras paralelas de pontos retos do lado direito, ideal para fazer bainhas, prender elásticos, pontos decorativos, etc.

- ① Agulha esquerda
- ② Agulha do centro
- ③ Agulha direita



| Tipo de tecido | | Tamanho da agulha | Tipo de Ponto |
|-------------------|-----------------------------|-------------------|---------------------|
| Peso leve a médio | Malhas Finas Jersey Fino | 80/12 ou 90/14 | #60-90 espessura |
| Tecido pesado | Jersey Tecido sintético | 90/14 | #60 espessura |



Como calibrar a tensão da linha

- ① Ajuste o seletor de tensão como segue:
 - ① Seletor de tensão da linha da agulha esquerda: 4
 - ② Seletor de tensão da linha da agulha do centro: 4
 - ③ Seletor de tensão da linha da agulha direita: 4
 - ④ Seletor de tensão da linha da laçadeira: 3

- ② Verifique a calibragem da tensão testando os pontos no mesmo tecido e fios do trabalho real. Ajuste a tensão conforme a necessidade.

Tensão calibrada:

O ponto reto no lado direito do tecido é reto e uniforme. A linha da laçadeira forma uma corrente as linhas duplas dos quadrados com diagonais.

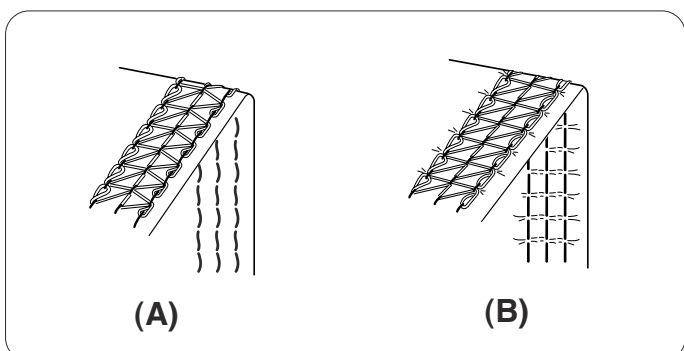
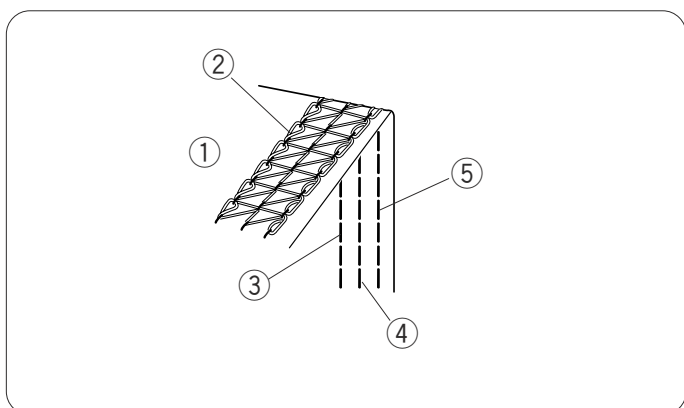
- ① Lado do avesso do tecido
- ② Linha da laçadeira
- ③ Linha da agulha esquerda
- ④ Linha da agulha do centro
- ⑤ Linha da agulha direita

(A) Se a tensão da agulha estiver muito solta:

- Os pontos do lado direito são irregulares e soltos.
- Aperte a tensão da linha da agulha e/ou solte a tensão da linha da laçadeira para corrigir isso.

(B) Se a tensão da agulha estiver muito forte:

- O tecido se enrugou.
- Solte a tensão da linha da agulha e/ou solte a tensão da linha da laçadeira para corrigir isso.



TYPES DE POINTS

Triple point de recouvrement

Le triple point de recouvrement s'effectue avec les trois aiguilles.

Ce point, qui forme trois rangées parallèles de points droits sur l'endroit du tissu, est idéal pour réaliser des ourlets, fixer des élastiques, les points fantaisie, etc.

- ① Aiguille gauche
- ② Aiguille centrale
- ③ Aiguille droite

| Type de tissu | | Taille d'aiguille | Type de fil |
|-------------------------|----------------------------------|-------------------|--------------|
| Fin à moyennement épais | Tissus fins à mailles Jersey fin | 80/12 ou 90/14 | Polar #60-90 |
| Épais | Jersey Molleton | 90/14 | Polar #60 |

REMARQUE: La machine est installée avec les aiguilles de #80/12.

Équilibrage de la tension de fil

① Réglez les cadrans de tension comme suit:

- | | |
|--|---|
| ① Cadran de tension de fil, aiguille gauche: | 4 |
| ② Cadran de tension de fil, aiguille centrale: | 4 |
| ③ Cadran de tension de fil, aiguille droite: | 4 |
| ④ Cadran de tension de fil du boucleur: | 3 |

② Vérifiez l'équilibrage de la tension en réalisant un échantillon de couture sur le même tissu et avec les mêmes fils que ceux qui seront utilisés pour l'ouvrage. Réglez plus précisément la tension si nécessaire.

Tension équilibrée:

Les rangées de points sur l'endroit du tissu sont droites et régulières. Le fil du boucleur forme une rangée de carrés barrés.

- ① Envers du tissu
- ② Fil du boucleur
- ③ Fil d'aiguille gauche
- ④ Fil d'aiguille centrale
- ⑤ Fil d'aiguille droite

(A) Si le fil d'aiguille n'est pas assez tendu:

- Les points situés sur l'endroit du tissu sont irréguliers et lâches.
- Il y a un espace entre la tête et l'embout des points de croisement formés par le fil du boucleur.
Augmentez la tension de fil de l'aiguille et/ou diminuez la tension de fil du boucleur pour corriger le problème.

(B) Si le fil d'aiguille est trop tendu:

- Le tissu fronce.
Réduisez la tension de fil de l'aiguille et/ou augmentez la tension de fil du boucleur pour corriger le problème.

SITCHARTEN

Dreifacher Coverstich

Der dreifache Coverstich wird mit allen drei Nadeln genäht. Der Stich bildet auf der rechten Stoffseite drei parallele Geradstichreihen und eignet sich besonders zum Säumen, Annähen von elastischen Stoffen, Zierstiche etc.

- ① Linke Nadel
- ② Mittlere Nadel
- ③ Rechte Nadel

| Stoffart | | Nadelgröße | Fadenart |
|-----------------------------------|------------------------------|------------------|------------------------|
| Leicht bis mittelschwer Schwer | Maschenware Feiner Jersey | 80/12 oder 90/14 | Nr. 60-90 gesponnen |
| Feine | Jersey Pelzstoff | 90/14 | Nr. #60 |

HINWEIS: Die Maschine wird mit den #80/12 Nadeln angebracht.

Justieren der Fadenspannung

① Stellen Sie die Spannungen wie folgt ein:

- | | |
|---------------------------------------|---|
| ① Linker Oberfadenspannungsregler: | 4 |
| ② Mittlerer Oberfadenspannungsregler: | 4 |
| ③ Rechter Oberfadenspannungsregler: | 4 |
| ④ Greiferspannungsregler: | 3 |

② Prüfen Sie die Spannung mit dem Stoff und den Garnen, die Sie später auch vernähen. Nehmen Sie eventuell erforderliche Feineinstellungen an der Spannung vor.

Korrekte Spannung:

Alle Stichreihen auf der rechten Seite des Stoffes laufen parallel und glatt. Der Greiferfaden bildet eine Reihe von Rechtecken mit diagonalen Linien..

- ① Linke Stoffseite
- ② Greiferfaden
- ③ Linker Oberfaden
- ④ Mittlerer Oberfaden
- ⑤ Rechter Oberfaden

(A) Wenn die Oberfadenspannung zu locker ist:

- sind die Stiche auf der rechten Seite unregelmäßig und locker.
- besteht zwischen dem Anfang und dem Ende der Schnittstellen des Greiferfadens eine Lücke.
Erhöhen Sie die Oberfadenspannung und/oder verringern Sie die Greiferspannung zur Korrektur des Stiches.

(B) Wenn die Oberfadenspannung zu stramm ist:

- wirft der Stoff Falten.
Lösen Sie die Oberfadenspannung und/oder erhöhen Sie die Greiferspannung zur Korrektur des Stiches .

Ponto Tipo Cobertura

Este ponto é costurado com duas agulhas e forma duas fileiras paralelas de pontos retos no lado direito amplamente usado em bainhas de camisetas, etc.

Há três tipos de pontos com costura dupla:

- À esquerda-estreito (3mm de largura)
- À direita-estreito (3mm de largura)
- Largo (6mm de largura).

1 À esquerda-estreito (3mm de largura)

Retire a agulha direita (consulte a página 8). Passe a linha na laçadeira, nas agulhas do centro e da esquerda.

NOTA:

Aperte o parafuso do suporte da agulha no lado que não está sendo usado para evitar que os parafusos se soltem.

- ① Agulha esquerda
- ② Agulha do centro

2 À direita-estreito (3mm de largura)

Retire a agulha esquerda (consulte a página 8). Passe a linha na laçadeira, nas agulhas do centro e da direita.

NOTA:

Aperte o parafuso do suporte da agulha no lado que não está sendo usado para evitar que os parafusos se soltem.

- ② Agulha do centro
- ③ Agulha direita

3 Largo (6mm de largura)

Retire a agulha do centro (consulte a página 8). Passe a linha na laçadeira, nas agulhas da direita e da esquerda.

NOTA:

Aperte o parafuso do suporte da agulha no lado que não está sendo usado para evitar que os parafusos se soltem.

- ① Agulha esquerda
- ③ Agulha direita

Point de recouvrement

Ce point s'effectue avec deux aiguilles et forme deux rangées parallèles de points droits sur l'endroit du tissu. Il est fréquemment utilisé sur les manchettes, les bords cotés extensibles des tee-shirts, etc.

Il existe trois types de point de recouvrement:

- Étroit gauche (largeur de 3 mm)
- Étroit droit (largeur de 3 mm)
- Large (largeur de 6 mm)

1 Étroit gauche (largeur de 3 mm)

Retirez l'aiguille droite (voir en page 8). Enfilez le boucleur, l'aiguille gauche et l'aiguille centrale.

REMARQUE:

Resserrez la vis du pince-aiguille qui ne sert pas pour éviter de la perdre.

- 1 Aiguille gauche
- 2 Aiguille centrale

2 Étroit droit (largeur de 3 mm)

Retirez l'aiguille gauche (voir en page 8). Enfilez le boucleur, l'aiguille droite et l'aiguille centrale.

REMARQUE:

Resserrez la vis du pince-aiguille qui ne sert pas pour éviter de la perdre.

- 2 Aiguille centrale
- 3 Aiguille droite

3 Large (largeur de 6 mm)

Retirez l'aiguille centrale (voir en page 8). Enfilez le boucleur, l'aiguille droite et l'aiguille gauche.

REMARQUE:

Resserrez la vis du pince-aiguille qui ne sert pas pour éviter de la perdre.

- 1 Aiguille gauche
- 3 Aiguille droite

Zweifacher Coverstich

Dieser Stich wird mit zwei Nadeln genäht und bildet zwei parallele Geradstichreihen auf der rechten Stoffseite. Er wird oft für Manschetten und Stretchbünde von T-Shirts benutzt.

Es gibt drei verschiedene Zweifach-Coverstiche:

- Schmal links (3 mm breit)
- Schmal rechts (3 mm breit)
- Breit (6 mm breit)

1 Schmal links (3 mm breit)

Entfernen Sie die rechte Nadel (siehe Seite 8). Fädeln Sie den Greifer und die linke und mittlere Nadel ein.

HINWEIS:

Ziehen Sie die Nadelklemmschraube auf der Seite an, die nicht benutzt wird, um zu verhindern, dass die Schraube verloren geht.

- 1 Linke Nadel
- 2 Mittlere Nadel

2 Schmal rechts (3 mm breit)

Entfernen Sie die linke Nadel (siehe Seite 8). Fädeln Sie den Greifer und die rechte und mittlere Nadel ein.

HINWEIS:

Ziehen Sie die Nadelklemmschraube auf der Seite an, die nicht benutzt wird, um zu verhindern, dass die Schraube verloren geht.

- 2 Mittlere Nadel
- 3 Rechte Nadel

3 Breit (6 mm breit)

Entfernen Sie die mittlere Nadel (siehe Seite 8). Fädeln Sie den Greifer und die rechte und linke Nadel ein.

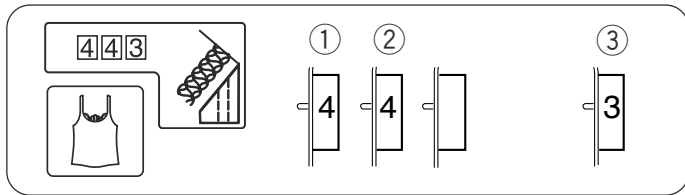
HINWEIS:

Ziehen Sie die mittlere Nadelklemmschraube an, um zu verhindern, dass die Schraube verloren geht.

- 1 Linke Nadel
- 3 Rechte Nadel

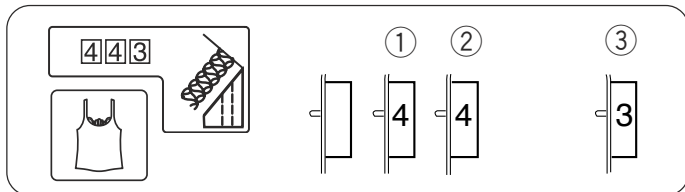
Como calibrar a tensão da linha

1 Ajuste o seletor de tensão como segue:



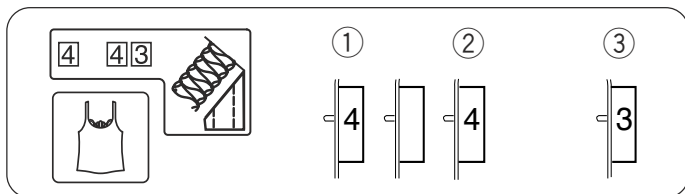
Para à esquerda-estrito (3mm de largura)

- ① Seletor de tensão da linha da agulha esquerda: 4
- ② Seletor de tensão da linha da agulha do centro: 4
- ③ Seletor de tensão da linha da lançadeira: 3



Para à direita-estrito (3mm de largura)

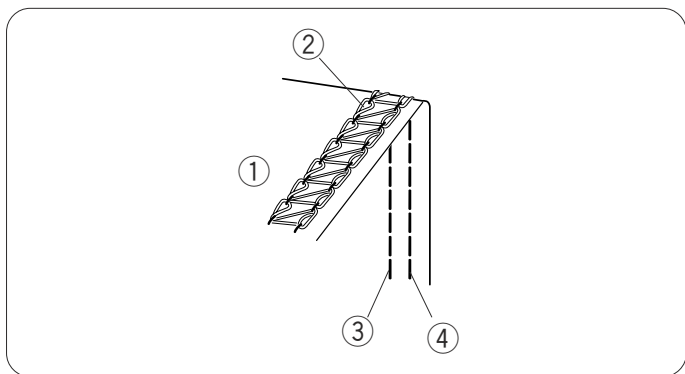
- ① Seletor de tensão da linha da agulha do centro: 4
- ② Seletor de tensão da linha da agulha direita: 4
- ③ Seletor de tensão da linha da lançadeira: 3



Para Largo (6mm de largura)

- ① Seletor de tensão da linha da agulha esquerda: 4
- ② Seletor de tensão da linha da agulha direita: 4
- ③ Seletor de tensão da linha da lançadeira: 3

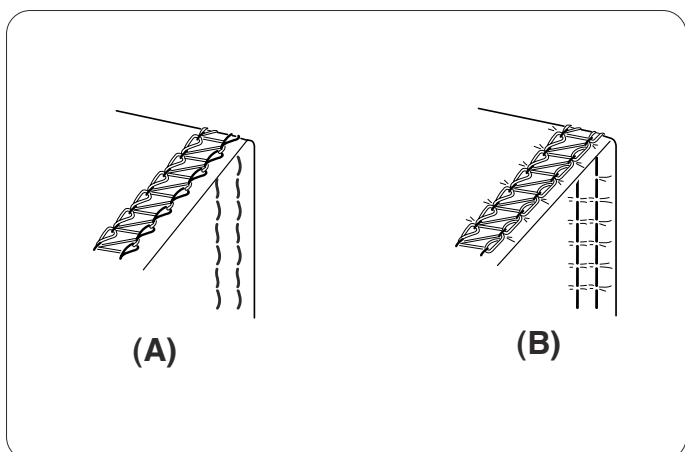
2 Verifique a calibragem da tensão testando os pontos no mesmo tecido e fios do trabalho real. Ajuste a tensão conforme a necessidade.



Tensão calibrada:

As fileiras de pontos no lado direito do tecido são retas e uniformes. A linha da lançadeira forma uma fileira de quadrados com diagonais.

- ① Lado do avesso do tecido
- ② Linha da lançadeira
- ③ Linha da agulha esquerda
- ④ Linha da agulha direita



(A) Se a tensão da agulha estiver muito solta:

- Os pontos do lado direito são irregulares e soltos.
- Há espaços entre o início e o fim dos pontos cruzados da linha da lançadeira.

Aperte a tensão da linha da agulha e/ou solte a tensão da linha da lançadeira para corrigir isso.

(B) Se a tensão da agulha estiver muito forte:

- O tecido se enruga.
- Solte a tensão da linha da agulha e/ou solte a tensão da linha da lançadeira para corrigir isso.

Équilibrage de la tension de fil

1 Réglez les cadrans de tension comme suit :

Point étroit gauche (largeur de 3 mm):

- | | |
|---|---|
| ① Cadran de tension de fil, aiguille gauche : | 4 |
| ② Cadran de tension de fil, aiguille centrale : | 4 |
| ③ Cadran de tension de fil du boucleur : | 3 |

Point étroit droit (largeur de 3 mm):

- | | |
|---|---|
| ① Cadran de tension de fil, aiguille centrale : | 4 |
| ② Cadran de tension de fil, aiguille droite : | 4 |
| ③ Cadran de tension de fil du boucleur : | 3 |

Point large (largeur de 6 mm):

- | | |
|---|---|
| ① Cadran de tension de fil, aiguille gauche : | 4 |
| ② Cadran de tension de fil, aiguille droite : | 4 |
| ③ Cadran de tension de fil du boucleur : | 3 |

2 Vérifiez l'équilibrage de la tension en réalisant un échantillon de couture sur le même tissu et avec les mêmes fils que ceux qui seront utilisés pour l'ouvrage. Réglez plus précisément la tension si nécessaire.

Tension équilibrée:

Les rangées de points sur l'endroit du tissu sont droites et régulières. Le fil du boucleur forme une rangée de carrés barrés.

- ① Envers du tissu
- ② Fil du boucleur
- ③ Fil d'aiguille gauche
- ④ Fil d'aiguille droite

(A) Si le fil d'aiguille n'est pas assez tendu:

- Les points situés sur l'endroit du tissu sont irréguliers et lâches.
 - Il y a un espace entre la tête et l'embout des points de croisement formés par le fil du boucleur.
- Augmentez la tension de fil de l'aiguille et/ou diminuez la tension de fil du boucleur pour corriger le problème.

(B) Si le fil d'aiguille est trop tendu:

- Le tissu fronce.
- Réduisez la tension de fil de l'aiguille et/ou augmentez la tension de fil du boucleur pour corriger le problème.

Justieren der Fadenspannung

1 Stellen Sie die Regler wie folgt ein:

Für schmal links (3 mm breit):

- | | |
|---------------------------------------|---|
| ① Linker Oberfadenspannungsregler: | 4 |
| ② Mittlerer Oberfadenspannungsregler: | 4 |
| ③ Greiferspannungsregler: | 3 |

Für schmal rechts (3 mm breit):

- | | |
|---------------------------------------|---|
| ① Mittlerer Oberfadenspannungsregler: | 4 |
| ② Rechter Oberfadenspannungsregler: | 4 |
| ③ Greiferspannungsregler: | 3 |

Für breit (6 mm breit):

- | | |
|-------------------------------------|---|
| ① Linker Oberfadenspannungsregler : | 4 |
| ② Rechter Oberfadenspannungsregler: | 4 |
| ③ Greiferspannungsregler: | 3 |

2 Prüfen Sie die Spannung mit dem Stoff und den Garnen, die Sie später auch vernähen.
Nehmen Sie eventuell erforderliche Feineinstellungen an der Spannung vor.

Korrekte Spannung:

Die Stichreihen auf der rechten Stoffseite laufen parallel und glatt. Der Greiferfaden bildet eine Reihe von Rechtecken mit diagonalen Linien.

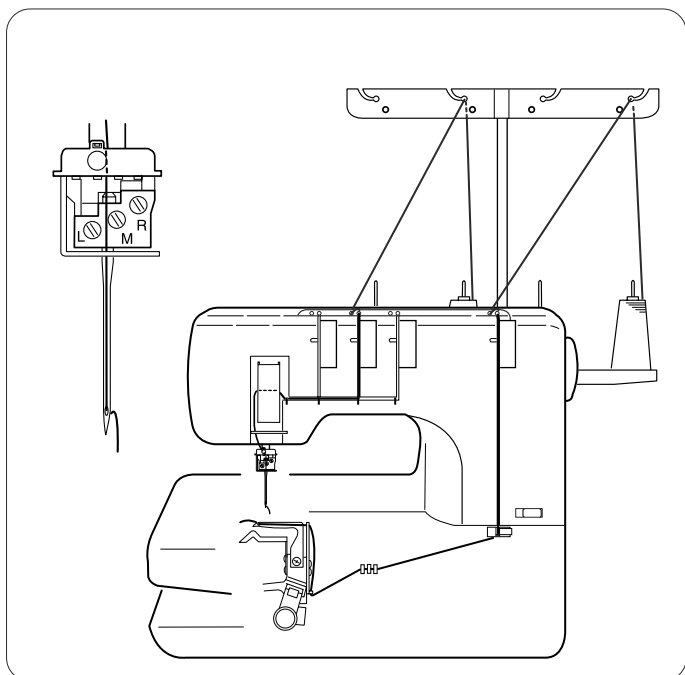
- ① Linke Stoffseite
- ② Greiferfaden
- ③ Linker Oberfaden
- ④ Rechter Oberfaden

(A) Wenn die Oberfadenspannung zu locker ist:

- sind die Stiche auf der rechten Seite unregelmäßig und locker.
 - besteht zwischen dem Anfang und dem Ende der Schnittstellen des Greiferfadens eine Lücke.
- Erhöhen Sie die Oberfadenspannung und/oder verringern Sie die Greiferspannung zur Korrektur des Stiches.

(B) Wenn die Oberfadenspannung zu stramm ist:

- wirft der Stoff Falten.
- Lösen Sie die Oberfadenspannung und/oder erhöhen Sie die Greiferspannung zur Korrektur des Stiches .



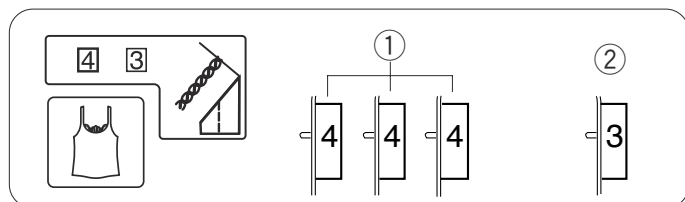
Ponto Corrente

Este ponto é costurado com uma única agulha e forma uma corrente da linha da lançadeira no lado do avesso do tecido. Este é um ponto durável e flexível usado para costurar malhas, prender elásticos, prender viés, etc.

Passa a linha em uma das três agulhas e na lançadeira. Retire as agulhas que não serão usadas (consulte a página 8).

NOTA:

Aperte o parafuso do suporte da agulha nos lados que não estão sendo usados para evitar que os parafusos se soltem.



Como calibrar a tensão da linha

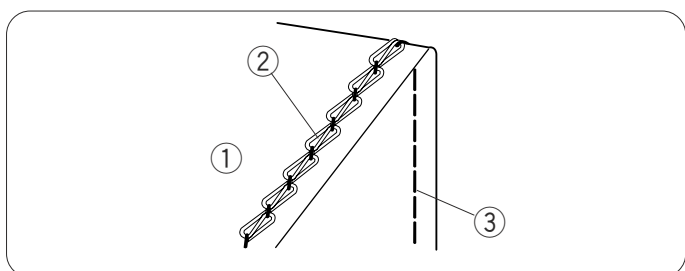
1 Ajuste o seletor de tensão como segue:

- ① Seletor de tensão da linha da agulha: 4
- ② Seletor de tensão da linha da lançadeira: 3

NOTA:

Ajuste o seletor de tensão para a agulha que está sendo usada.

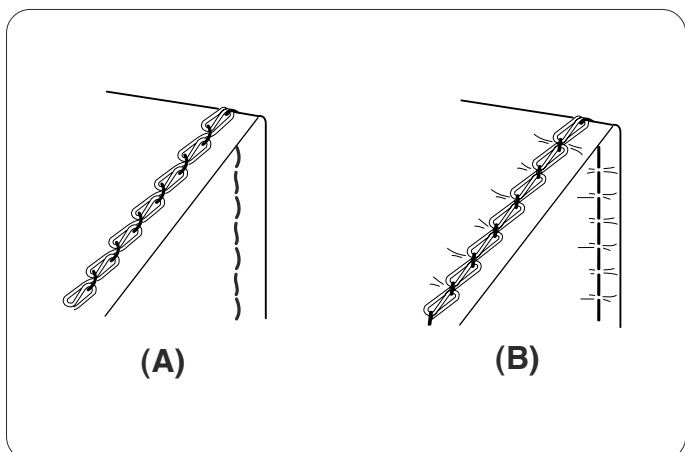
2 Verifique a calibragem da tensão testando os pontos no mesmo tecido e fios do trabalho real. Ajuste a tensão conforme a necessidade.



Tensão calibrada:

O ponto reto no lado direito do tecido é reto e uniforme. A linha da lançadeira forma uma corrente.

- ① Lado do avesso do tecido
- ② Linha da lançadeira
- ③ Linha da agulha



(A) Se a tensão da agulha estiver muito solta:

– Os pontos do lado direito são irregulares e soltos.
– A linha da agulha forma laços no lado errado do tecido.
Aperte a tensão da linha da agulha e/ou solte a tensão da linha da lançadeira para corrigir isso.

(A) Se a tensão da agulha estiver muito forte:

– O tecido se enrugou.
Solte a tensão da linha da agulha e/ou solte a tensão da linha da lançadeira para corrigir isso.

Point de chaînette

Ce point est réalisé avec une seule aiguille et forme une chaîne avec le fil du boucleur sur l'envers du tissu.

Il s'agit d'un point solide et flexible qui est utilisé pour coudre des tissus à mailles, fixer des élastiques ou des biais, etc.

Enfilez l'une des trois aiguilles et le boucleur. Retirez les aiguilles non utilisées (voir en page 15).

REMARQUE:

Resserrez les vis des pince-aiguille qui ne servent pas pour éviter de les perdre.

Équilibrage de la tension de fil

1 Réglez les cadrans de tension comme suit :

- ① Cadran de tension de fil d'aiguille : 4
- ② Cadran de tension de fil du boucleur : 3

REMARQUE:

Réglez le cadran de tension correspondant à l'aiguille qui est utilisée.

- 2 Vérifiez l'équilibrage de la tension en réalisant un échantillon de couture sur le même tissu et avec les mêmes fils que ceux qui seront utilisés pour l'ouvrage. Réglez plus précisément la tension si nécessaire.

Tension équilibrée:

Le point droit situé sur l'endroit du tissu est droit et régulier. Le fil du boucleur forme une chaîne.

- ① Envers du tissu
- ② Fil du boucleur
- ③ Fil d'aiguille

(A) Si le fil d'aiguille n'est pas assez tendu:

– Le point situé sur l'endroit du tissu est irrégulier et lâche.
– Le fil d'aiguille forme des boucles sur l'envers du tissu.
Augmentez la tension de fil de l'aiguille et/ou diminuez la tension de fil du boucleur pour corriger le problème.

(B) Si le fil d'aiguille est trop tendu:

– Le tissu fronce.
Réduisez la tension de fil de l'aiguille et/ou augmentez la tension de fil du boucleur pour corriger le problème.

Kettenstich

Dieser Stich wird mit einer einzigen Nadel genäht und bildet mit dem Greiferfaden eine Kette auf der linken Stoffseite.

Dies ist ein strapazierfähiger, flexibler Stich, der zum Säumen von Maschenware, Befestigen von elastischen Stoffen, Befestigen von Schrägband, etc. benutzt wird.

Fädeln Sie eine der drei Nadeln und den Greifer ein. Entfernen Sie die Nadeln, die nicht benutzt werden (siehe Seite 15).

HINWEIS:

Ziehen Sie die Nadelklemmschrauben auf den Seiten an, die nicht benutzt werden, um zu verhindern, dass die Schrauben verloren gehen.

Justieren der Fadenspannung

1 Stellen Sie die Regler wie folgt ein:

- ① Oberfadenspannungsregler: 4
- ② Greiferspannungsregler: 3

HINWEIS:

Stellen Sie die Regler für die Fadenspannung für die Nadel ein, die benutzt werden soll.

- 2 Prüfen Sie die Spannung mit dem Stoff und den Garnen, die Sie später auch vernähen. Nehmen Sie eventuell erforderliche Feineinstellungen an der Spannung vor.

Korrekte Spannung:

Der Geradstich auf der rechten Stoffseite ist gerade und gleichmäßig. Der Greiferfaden bildet eine Kette.

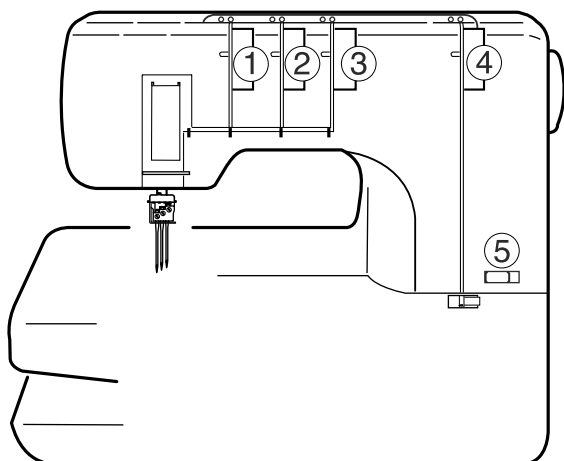
- ① Linke Stoffseite
- ② Greiferfaden
- ③ Oberfaden

(A) Wenn die Oberfadenspannung zu locker ist:

– sind die Stiche auf der rechten Seite unregelmäßig und locker.
– der Oberfaden wirft Schlingen auf der linken Stoffseite.
Erhöhen Sie die Oberfadenspannung und/oder verringern Sie die Greiferspannung zur Korrektur des Stiches

(B) Wenn die Oberfadenspannung zu stramm ist:

– wirft der Stoff Falten.
Lösen Sie die Oberfadenspannung und/oder erhöhen Sie die Greiferspannung zur Korrektur des Stiches .



Cursor de tensão de linha da laçadeira

Este cursor controla a tensão de linha da laçadeira.

Mover este cursor para a esquerda aumenta a tensão de linha da laçadeira para costurar tecidos pesados.

As tensões de linha da agulha devem ser aumentadas girando-se os seletores de tensão quando o cursor estiver definido à esquerda.

Gire o cursor para a direita e o seletor de tensão de volta às configurações originais de costura normal.

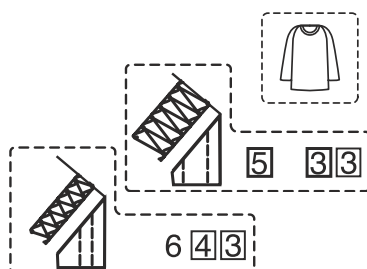
Configurações de tensão recomendadas para tecidos pesados

Ponto triplo da tampa



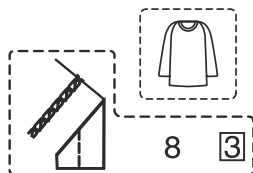
| ① | ② | ③ | ④ | ⑤ |
|-----------------|----------------|----------------|-----------|----------|
| Agulha esquerda | Agulha central | Agulha direita | Laçadeira | Cursor |
| 8 | 6 | 6 | 3 | Esquerda |

Ponto da tampa



| ① | ② | ③ | ④ | ⑤ |
|-----------------|----------------|----------------|-----------|----------|
| Agulha esquerda | Agulha central | Agulha direita | Laçadeira | Cursor |
| 4 | 4 | - | 3 | Esquerda |
| 5 | - | 3 | 3 | Esquerda |
| - | 6 | 4 | 3 | Esquerda |

Ponto da corrente



| ① | ② | ③ | ④ | ⑤ |
|-----------------|----------------|----------------|-----------|----------|
| Agulha esquerda | Agulha central | Agulha direita | Laçadeira | Cursor |
| 8 | - | - | 3 | Esquerda |
| - | 8 | - | 3 | Esquerda |
| - | - | 7 | 3 | Esquerda |

NOTA:

Aumente o tamanho do ponto e/ou auxilie manualmente a alimentação do tecido ao costurar camadas mais volumosas.

É possível que as camadas com espessura superior a 6 mm não sejam alimentadas com facilidade e isso pode resultar em saltos de pontos e/ou quebra do fio ou da agulha.

Curseur de tension de fil du boucleur

Ce curseur contrôle la tension du fil du boucleur.

Le déplacement du curseur vers la gauche serre la tension du fil pour coudre des tissus épais.

Les tensions de fil de l'aiguille doivent être serrées en tournant le cadran de tension lorsque le curseur est positionné vers la gauche.

Pour la couture normale, repositionnez le curseur vers la droite et remettez le cadran de tension à sa position de réglage initiale.

Réglages de tension recommandés pour des tissus épais

Greiferfaden-Spannungsverstärker

Dieser Regler verstärkt bei Bedarf die Greiferfadenspannung.

Schieben Sie diesen Regler nach links, um die Greiferspannung für das Nähen von schweren Stoffen zu erhöhen.

Die Fadenspannung sollte durch das Drehen der Spannungsregler erhöht werden, nachdem der Regler nach links gestellt wurde..

Schieben Sie den Regler zurück nach rechts und stellen Sie die Spannungsregler wieder in die Grundposition für normales Nähen.

Empfohlene Spannungseinstellungen für schwere Stoffe

Triple point de recouvrement

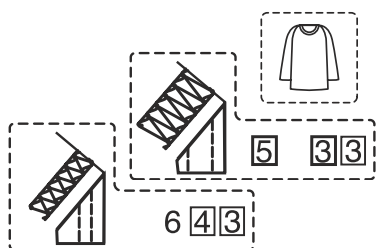
Dreifacher Coverstich



| ① | ② | ③ | ④ | ⑤ |
|--------------------------------|-------------------------------------|---------------------------------|---------------------|-------------------|
| Aiguille gauche Linke Nadel | Aiguille centrale Mittlere Nadel | Aiguille droite Rechte Nadel | Boucleur Greifer | Curseur Regler |
| 8 | 6 | 6 | 3 | Gauch/Links |

Point de recouvrement

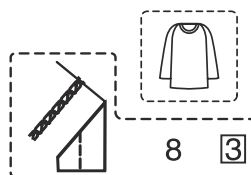
Coverstich



| ① | ② | ③ | ④ | ⑤ |
|--------------------------------|-------------------------------------|---------------------------------|---------------------|-------------------|
| Aiguille gauche Linke Nadel | Aiguille centrale Mittlere Nadel | Aiguille droite Rechte Nadel | Boucleur Greifer | Curseur Regler |
| 4 | 4 | - | 3 | Gauch/Links |
| 5 | - | 3 | 3 | Gauch/Links |
| - | 6 | 4 | 3 | Gauch/Links |

Point de chaînette

Kettenstich



| ① | ② | ③ | ④ | ⑤ |
|--------------------------------|-------------------------------------|---------------------------------|---------------------|-------------------|
| Aiguille gauche Linke Nadel | Aiguille centrale Mittlere Nadel | Aiguille droite Rechte Nadel | Boucleur Greifer | Curseur Regler |
| 8 | - | - | 3 | Gauch/Links |
| - | 8 | - | 3 | Gauch/Links |
| - | - | 7 | 3 | Gauch/Links |

REMARQUE:

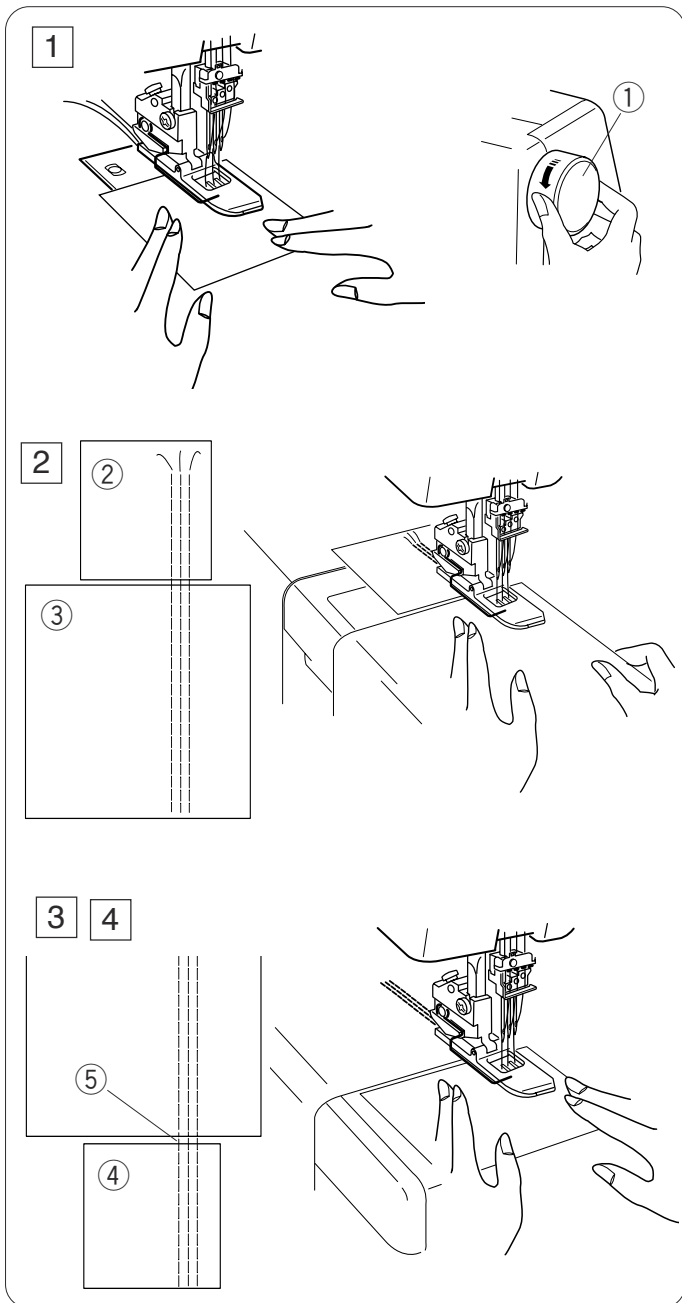
Pour coudre des couches épaisses de tissu, augmentez la longueur du point et aidez l'avancement du tissu avec les mains.

Il se peut que des couches de plus de 6 mm d'épaisseur n'avancent pas doucement, ce qui peut entraîner des points sautés et/ou des ruptures du fil ou de l'aiguille.

HINWEIS:

Erhöhen Sie die Stichelänge und/oder helfen Sie bei der Stoffzuführung mit der Hand nach, wenn Sie über dicke Stellen nähen.

Mehrere Lagen, die dicker als 6 mm sind, werden möglicherweise nicht reibungslos transportiert, was das Auslassen von Stichen und/oder Nadelbrüche zur Folge haben kann.



Como Arrematar a Costura

Para atingir melhores resultados, use um pedaço de retalho no início e no final da costura.

Como iniciar a costura

- 1 Levante o pé calcador e coloque um pedaço de retalho sob o pé. Abaixar o pé calcador e gire o volante diversas vezes em direção a você.

Pressione o pedal para iniciar a costura, devagar.

- 1 Volante

- 2 Pare a costura no final do retalho de tecido.

Coloque o tecido do trabalho após o retalho conforme mostrado, em seguida inicie a costura no tecido.

- 2 Retalho de tecido
- 3 Tecido do trabalho

Final da costura

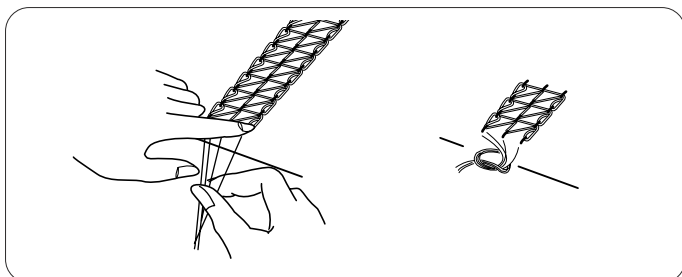
- 3 Pare a costura no final do tecido do trabalho.

Coloque outro pedaço de retalho após o tecido do trabalho, conforme mostrado, em seguida costure no retalho.

- 4 Outro pedaço de retalho.

- 4 Corte as linhas de ligação entre o tecido do trabalho e o retalho.

- 5 Amarre as linhas.



Como dar nós nas linhas

Puxe as linhas para o lado do avesso do tecido usando um par de pinças e dê um nó em todos juntos.

Finition de la couture

Pour obtenir les meilleurs résultats, utilisez une chute de tissu au début et à la fin de la couture.

Début de la couture

- 1 Relevez le pied presseur et insérez une chute de tissu sous le pied. Abaissez le pied et faites tourner le volant plusieurs fois vers vous.
Appuyez sur la pédale pour commencer à coudre lentement.
 - 1 Volant
- 2 Arrêtez de coudre à l'extrémité du morceau de tissu. Insérez votre ouvrage après la chute de tissu, comme illustré, puis commencez à coudre sur l'ouvrage.
 - 2 Chute de tissu
 - 3 Ouvrage

Fin de la couture

- 3 Arrêtez de coudre à l'extrémité de l'ouvrage. Insérez une autre chute de tissu après l'ouvrage, comme illustré, puis poursuivez la couture jusqu'à l'extrémité de la chute de tissu.
 - 4 Autre chute de tissu
- 4 Coupez les fils de liage entre l'ouvrage et les chutes de tissu.
 - 5 Fils de liage

Nouage des fils

À l'aide de pinces, amenez les fils d'aiguille sur l'envers du tissu et nouez-les ensemble.

Fertigstellen der Naht

Die besten Ergebnisse erzielen Sie, wenn Sie am Anfang und Ende des Saums ein Reststück Stoff verwenden.

Nahtanfang

- 1 Stellen Sie den Nähfuß hoch und legen Sie ein Reststück Stoff unter den Fuß. Senken Sie den Fuß und drehen Sie das Handrad mehrmals auf sich zu.
Treten Sie auf den Fußanlasser und beginnen Sie, langsam zu nähen.
 - 1 Handrad
- 2 Hören Sie am Ende des Reststücks Stoff zu nähen auf. Setzen Sie den Arbeitsstoff an das Reststück Stoff an (siehe Abbildung) und nähen Sie dann auf dem Arbeitsstoff weiter.
 - 2 Reststück Stoff
 - 3 Arbeitsstoff

Nahtende

- 3 Hören Sie am Ende des Arbeitsstoffes zu nähen auf. Setzen Sie ein weiteres Reststück Stoff an den Arbeitstoff an (siehe Abbildung) und nähen Sie dann über das Reststück Stoff.
 - 4 Ein weiteres Reststück Stoff
- 4 Schneiden Sie die Verbindungsfäden zwischen dem Arbeitsstoff und dem Reststück Stoff durch.
 - 5 Verbindungsfäden

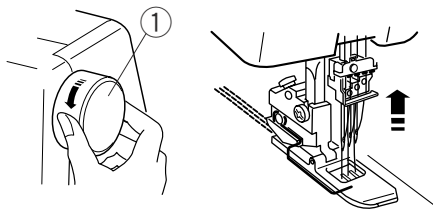
Verknoten der Fäden

Ziehen Sie die Oberfäden mit einer Pinzette auf die linke Stoffseite und verknoten Sie diese.

Remover o Tecido no Meio de uma Costura

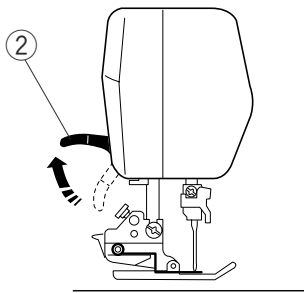
1 Levante as agulhas até a posição mais alta girando o volante em direção a você.

① Volante

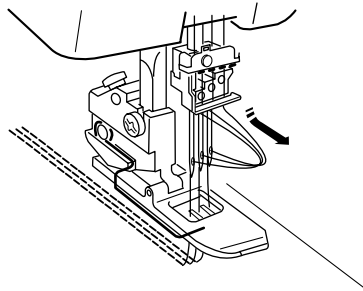


2 Levante o pé calcador com a alavanca do pé calcador.

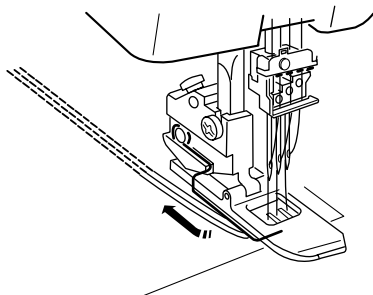
② Alavanca do pé calcador



3 Puxe as linhas da agulha para a parte da frente dos olhos da agulha. Isso evita que as linhas sejam cortadas ao retirar o tecido.

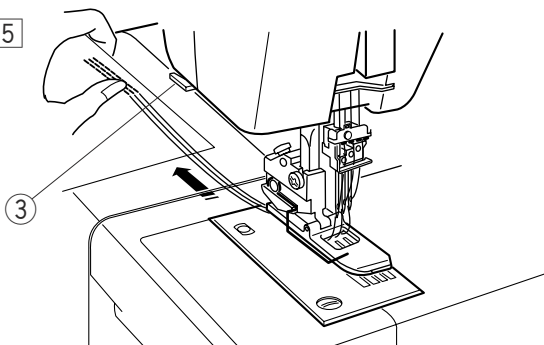


4 Empurre o tecido para a parte de trás.



5 Retire o tecido e corte as linhas com o cortador de fios.

③ Cortador de fio



Retrait du tissu au milieu de la couture

- 1 Faites tourner le volant vers vous pour relever les aiguilles au maximum.
 - 1 Volant

- 2 Remontez le pied presseur à l'aide du relève-presseur.
 - 2 Relève-presseur

- 3 Tirez sur les fils d'aiguille de façon à les amener devant les chas des aiguilles.
Cela évite que les fils se coincent lors du retrait du tissu.

- 4 Tirez sur l'arrière du tissu.

- 5 Retirez le tissu et coupez les fils avec le coupe-fil.
 - 3 Coupe-fil

Entfernen des Stoffes in der Mitte der Näharbeit

- 1 Bringen Sie die Nadeln in ihre höchste Stellung, indem Sie das Handrad auf sich zu drehen.
 - 1 Handrad

- 2 Heben Sie den Nähfuß unter Verwendung des Nähfußhebels an.
 - 2 Nähfußhebel

- 3 Ziehen Sie die Oberfäden vor die Nadelöhre.
So wird verhindert, dass die Fäden beim Entfernen des Stoffes hängen bleiben.

- 4 Ziehen Sie den Stoff nach hinten.

- 5 Entfernen Sie den Stoff und schneiden Sie die Fäden mit dem Fadenabschneider ab.
 - 3 Fadenabschneider

Fazer Bainha com Ponto Tipo Cobertura

- 1 Dobre a extremidade do tecido no avesso e pressione.
- 2 Desenhe uma linha com um giz de alfaiate no lado direito do tecido para marcar a extremidade do tecido.
- 3 Coloque o tecido de modo que a agulha esquerda fique exatamente à esquerda da linha marcada. Abaixue o pé calcador.
- 4 Costure cuidadosamente ao longo da linha marcada.
- 5 Após terminar a costura, levante o pé calcador e retire o tecido pela parte de trás.
- 6 Puxe as linhas da agulha para o avesso do tecido e faça um nó de todos eles juntos.

- 1 Linha marcada
- 2 Agulha esquerda
- 3 Agulha direita
- 4 Lado direito do tecido

Fazer Bainha com o Braço Livre

A mesa de extensão pode ser retirada para que seja possível costurar livremente partes tubulares dos tecidos, como por exemplo, mangas, punhos, etc.

- 1 Retire a mesa de extensão (consulte a página 8).
- 2 Costure a bainha da mesma forma que você fez com o ponto tipo cobertura.
- 3 Continue a costurar sobre os pontos 2" (4 a 5 cm) além do início da costura e pare a máquina. Corte as linhas no início e no final da costura.

Réalisation d'ourlets avec le point de recouvrement

- 1 Repliez le bord du tissu sur l'envers et appuyez dessus.
- 2 À l'aide d'une craie de tailleur, tracez une ligne sur l'endroit du tissu pour marquer le bord du tissu.
- 3 Positionnez le tissu de façon à ce que l'aiguille gauche pique juste à gauche du tracé. Abaissez le pied presseur.
- 4 Cousez en suivant soigneusement le tracé.
- 5 Une fois la couture terminée, relevez le pied et enlevez le tissu par derrière.
- 6 Amenez les fils d'aiguille sur l'envers du tissu et nouez-les ensemble.

- ① Tracé
- ② Aiguille gauche
- ③ Aiguille droite
- ④ Endroit du tissu

Réalisation d'ourlets avec le bras libre

La table de rallonge se détache et offre un bras libre pour effectuer des ourlets sur les parties de vêtement de forme circulaire comme les manches, les manchettes, etc.

- 1 Détachez la table de rallonge (voir en page 9).
- 2 Cousez l'ourlet en procédant de la même manière qu'avec le point de recouvrement.
- 3 Continuez à coudre 4 à 5 cm par-dessus le début de la couture et arrêtez la machine. Coupez les fils au début et à la fin.

Säumen mit Coverstichen

- 1 Legen Sie die Stoffkante auf die linke Seite um und drücken Sie die Kante zusammen.
- 2 Zeichnen Sie mit Schneiderkreide eine Linie auf der rechten Stoffseite, um die Stoffkante zu markieren.
- 3 Richten Sie den Stoff so aus, dass die linke Nadel unmittelbar links neben der markierten Linie einsticht. Senken Sie den Nähfuß.
- 4 Nähen Sie vorsichtig an der markierten Linie entlang.
- 5 Heben Sie zum Schluss den Nähfuß und ziehen Sie den Stoff nach hinten.
- 6 Ziehen Sie die Oberfäden auf die linke Stoffseite und verknoten Sie diese.

- ① Markierte Linie
- ② Linke Nadel
- ③ Rechte Nadel
- ④ Rechte Stoffseite

Freiarm-Säumen

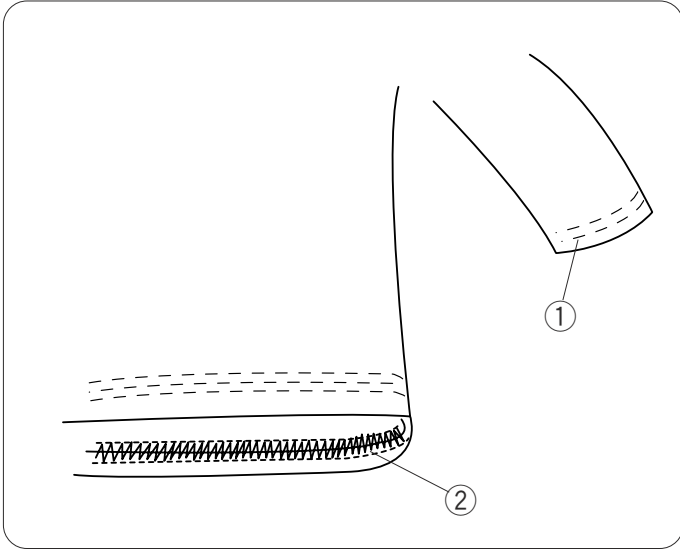
Der Anstecktisch kann zum Freiarm-Nähen von röhrenförmigen Teilen wie Ärmel, Manschetten etc. abmontiert werden.

- 1 Entfernen Sie den Anstecktisch (siehe Seite 9).
- 2 Nähen Sie wie oben beschrieben ‚Säumen mit Coverstichen‘.
- 3 Nähen Sie 4 bis 5 cm über den Anfang des Saumes hinaus und halten Sie die Maschine an. Schneiden Sie die Fäden am Saumanfang und -ende ab.

Aplicações do Ponto Tipo Cobertura Triplo

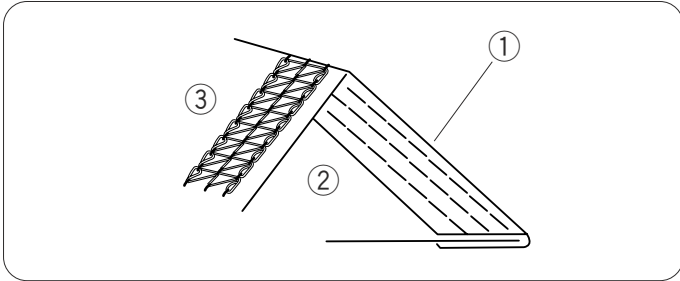
Bainha em mangas e linhas da cintura

- ① Manga
- ② Linha da cintura



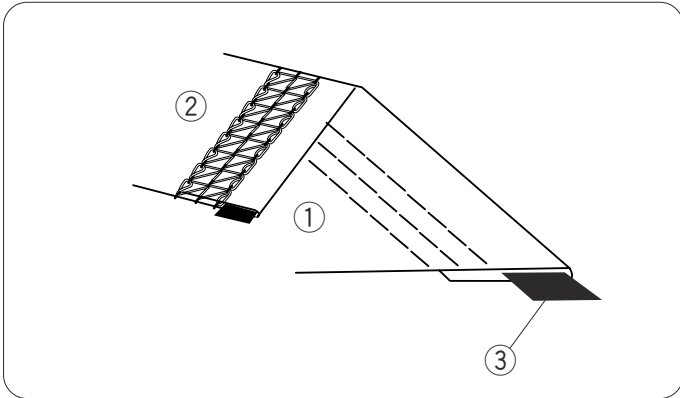
Prender viés e galões

- ① Viés ou galão
- ② Lado direito do tecido
- ③ Lado do avesso do tecido



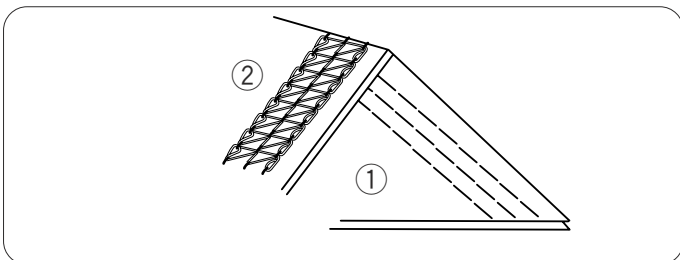
Prender elásticos

- ① Lado direito do tecido
- ② Lado do avesso do tecido
- ③ Elástico



Ponto decorativo

- ① Lado direito do tecido
- ② Lado do avesso do tecido



Applications du triple point de recouvrement

Ourlets de manches et tailles

- ① Manche
- ② Taille

Anwendungen des dreifachen Coverstich

Säumen von Ärmeln und Taillen

- ① Ärmel
- ② Taille

Fixation de dentelles et de rubans

- ① Ruban ou dentelle
- ② Endroit du tissu
- ③ Envers du tissu

Annähen von Spitzen und Litzen

- ① Litze oder Spitze
- ② Rechte Stoffseite
- ③ Linke Stoffseite

Fixation d'élastiques

- ① Endroit du tissu
- ② Envers du tissu
- ③ Élastique

Annähen von elastischen Stoffen

- ① Rechte Stoffseite
- ② Linke Stoffseite
- ③ Elastischer Stoff

Point fantaisie

- ① Endroit du tissu
- ② Envers du tissu

Zierstich

- ① Rechte Stoffseite
- ② Linke Stoffseite

COMO CUIDAR DA SUA MÁQUINA

Limpeza dos Dentes Impelentes e da Área da Laçadeira



AVISO:

Desligue o interruptor e tire o plugue da máquina da tomada antes de limpar.

NOTA:

Não desmonte a máquina de nenhum outro modo, que não o explicado nesta seção.

- 1 Retire o pé calcador e as agulhas.
- 2 Retire os parafusos e a chapa da agulha.
- 3 Limpe os dentes impelentes com uma escova de cerdas.
 - 1 Parafuso de fixação
 - 2 Chapa da agulha
 - 3 Escova de cerda
- 4 Abra a tampa da laçadeira e limpe a laçadeira e a área em volta com a escova de cerdas.
- 5 Recoloque a chapa da agulha, as agulhas e o pé calcador. Feche a tampa da laçadeira.
 - 4 Tampa da laçadeira

ENTRETIEN DE VOTRE MACHINE

Nettoyage des griffes d'entraînement et du boucleur

**AVERTISSEMENT:**

Coupez l'alimentation et débranchez la machine avant de procéder à son nettoyage.

REMARQUE:

Ne démontez pas la machine en outrepassant les instructions de cette section.

- 1 Retirez les aiguilles et le pied presseur.
- 2 Retirez la vis de fixation et la plaque à aiguille.
- 3 Nettoyez les griffes d'entraînement avec une brosse anti-peluche.
 - 1 Vis de fixation
 - 2 Plaque à aiguille
 - 3 Brosse anti-peluche
- 4 Ouvrez le couvercle du boucleur, et nettoyez le boucleur et ses alentours avec la brosse anti-peluche.
- 5 Remettez la plaque à aiguille, le pied presseur et les aiguilles en place.

Refermez le couvercle du boucleur.

 - 4 Couvercle du boucleur

MASCHINENPFLEGE

Säubern der Transporteure und des Greiferbereichs

**VORSICHT:**

Schalten Sie die Maschine am Netzschalter aus und ziehen Sie den Stecker ab, bevor Sie die Maschine reinigen.

HINWEIS:

Bauen Sie die Maschine nur so weit auseinander, wie es in diesem Abschnitt beschrieben wird.

- 1 Entfernen Sie den Nähfuß und die Nadeln.
- 2 Entfernen Sie die Stellschraube und Stichplatte.
- 3 Reinigen Sie die Transporteure mit einem Reinigungspinsel.
 - 1 Stellschraube
 - 2 Stichplatte
 - 3 Reinigungspinsel
- 4 Öffnen Sie den Greiferdeckel und reinigen Sie den Greifer und den umgebenden Bereich mit einem Reinigungspinsel.
- 5 Bringen Sie Stichplatte, Nadeln und Nähfuß wieder an.

Schließen Sie den Greiferdeckel.

 - 4 Greiferdeckel

Resolução de Problemas

| Problema | Causa | Referência |
|----------------------------|---|--|
| A linha da agulha quebra. | <ol style="list-style-type: none">1. As linhas não estão passadas corretamente na máquina.2. A tensão da linha está muito forte.3. A agulha está torta ou sem ponta.4. A agulha não está colocada corretamente.5. Está sendo usada uma agulha errada. | Consulte as páginas 16-26. Consulte as páginas 28, 32, 34. Consulte a página 14. Consulte a página 14. Consulte a página 14. |
| A linha entorta ou quebra. | <ol style="list-style-type: none">1. A agulha está torta ou sem ponta.2. A agulha não está colocada corretamente.3. O parafuso do suporte da agulha está solto.4. O tecido não está empurrado o suficiente. | Consulte a página 14. Consulte a página 14. Consulte a página 14. Não puxe o tecido. |
| Pontos pulados | <ol style="list-style-type: none">1. A agulha não está colocada corretamente.2. A agulha está torta ou sem ponta.3. A tensão está fora da calibragem.4. As linhas não estão passadas corretamente na máquina. | Consulte a página 14. Consulte a página 14. Consulte as páginas 28, 32, 34. Consulte as páginas 18-26. |
| Costura enrugada | <ol style="list-style-type: none">1. A tensão está fora da calibragem. | Consulte as páginas 28, 32, 34. |
| A máquina não funciona. | <ol style="list-style-type: none">1. A máquina não está conectada à tomada elétrica.2. O plugue do pedal não está encaixado corretamente. | Consulte a página 6. Consulte a página 6. |

Dépistage des pannes

| Anomalie | Cause | Références |
|-----------------------------------|--|--|
| Le fil d'aiguille casse | <ol style="list-style-type: none"> 1. La machine n'est pas enfilée correctement. 2. La tension de fil est trop élevée. 3. L'aiguille est déformée ou émoussée. 4. L'aiguille n'est pas correctement installée. 5. Une mauvaise aiguille est utilisée. | <p>Voir en pages 17-27.</p> <p>Voir en pages 29, 33 et 35.</p> <p>Voir en page 15.</p> <p>Voir en page 15.</p> <p>Voir en page 15.</p> |
| L'aiguille se déforme ou se rompt | <ol style="list-style-type: none"> 1. L'aiguille est déformée ou émoussée. 2. L'aiguille n'est pas correctement installée. 3. La vis du pince-aiguille est desserrée. 4. Le tissu est retiré de force. | <p>Voir en page 15.</p> <p>Voir en page 15.</p> <p>Voir en page 15.</p> <p>Ne tirez pas sur le tissu.</p> |
| Des points sont sautés | <ol style="list-style-type: none"> 1. L'aiguille n'est pas correctement installée. 2. L'aiguille est déformée ou émoussée. 3. La tension est déséquilibrée. 4. La machine n'est pas enfilée correctement. | <p>Voir en page 15.</p> <p>Voir en page 15.</p> <p>Voir en pages 29, 33 et 35.</p> <p>Voir en pages 19-27.</p> |
| Les piqûres froncent | <ol style="list-style-type: none"> 1. La tension est déséquilibrée. | <p>Voir en pages 29, 33 et 35.</p> |
| La machine ne fonctionne pas | <ol style="list-style-type: none"> 1. La machine n'est pas raccordée au secteur. 2. La pédale est mal branchée. | <p>Voir en page 7.</p> <p>Voir en page 7.</p> |

Problemlösungen

| Problem | Ursache | Seite |
|---------------------------------|--|--|
| Oberfaden reißt | <ol style="list-style-type: none"> 1. Maschine nicht richtig eingefädelt. 2. Fadenspannung zu stark. 3. Nadel verbogen oder stumpf. 4. Nadel nicht richtig eingestellt. 5. Falsche Nadel verwendet. | <p>Siehe Seiten 17-27</p> <p>Siehe Seiten 29, 33, 35</p> <p>Siehe Seite 15</p> <p>Siehe Seite 15</p> <p>Siehe Seite 15</p> |
| Nadel verbiegt sich oder bricht | <ol style="list-style-type: none"> 1. Nadel verbogen oder stumpf. 2. Nadel nicht richtig eingesetzt. 3. Nadelklemmschraube lose. 4. Stoff wird gezogen. | <p>Siehe Seite 15</p> <p>Siehe Seite 15</p> <p>Siehe Seite 15</p> <p>Nicht am Stoff ziehen.</p> |
| Ausgelassene Stiche | <ol style="list-style-type: none"> 1. Nadel nicht richtig eingesetzt. 2. Nadel verbogen oder stumpf. 3. Spannung ist nicht korrekt. 4. Maschine nicht richtig eingefädelt. | <p>Siehe Seite 15</p> <p>Siehe Seite 15</p> <p>Siehe Seiten 29, 33, 35</p> <p>Siehe Seiten 19-27</p> |
| Naht kräuselt sich | <ol style="list-style-type: none"> 1. Spannung ist nicht korrekt. | <p>Siehe Seiten 29, 33, 35</p> |
| Maschine läuft nicht | <ol style="list-style-type: none"> 1. Die Maschine ist nicht an die Stromversorgung angeschlossen. 2. Der Fußsteuerungsstecker ist nicht fest angeschlossen. | <p>Siehe Seite 7</p> <p>Siehe Seite 7</p> |

